

HB-Coffee Roaster HB 咖啡烘焙机

烘焙记录软件安装说明

- 一、 简介
- 二、 **Windows** 驱动程序和安装说明
- 三、 **Mac OS X** 驱动程序和安装说明

一、 简介

HB-Coffee Roaster 支持 **Windows** 系统或 **Mac OS X** 系统下使用 USB 和蓝牙的数据连接。帮助咖啡烘焙师记录烘焙过程的温度曲线。通过 **Artisan** 分析和控制咖啡烘焙的质量，帮助烘焙师做出决定来改变最终的咖啡风味。

功能特点

豆温/风温的显示，实时升温速率的运算显示

多系统的支持， (Mac, Windows, Linux)

多国语言 (中文, 德文, 法文, 西班牙文, 葡萄牙文, 瑞典文, 意大利文, 阿拉伯文, 日文, 荷兰人, 挪威文, 希腊文, 土耳其文, 匈牙利文,...)

曲线自动平滑

事件记录功能, 较大的界面按钮, 支持触摸功能的平板电脑,

自动标记下豆、出锅记录

可设置烘焙曲线模板做背景进行跟踪参照烘焙。

用户可自定义杯测图表

预制风味参数设置, 咖啡风味星型图编辑

二、 Windows 驱动程序和安装说明

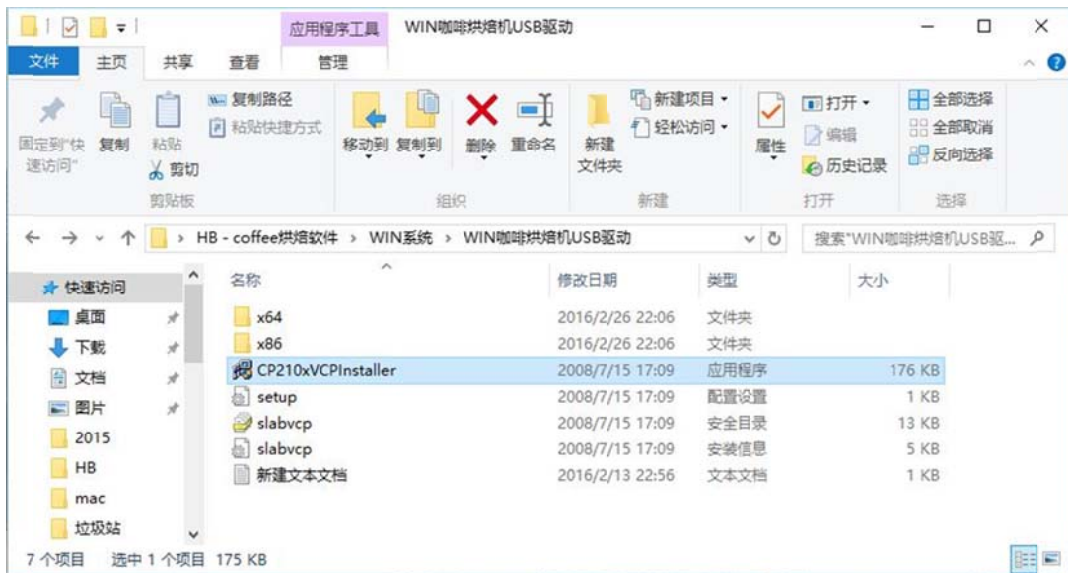
连接 HB 咖啡烘焙机电源插座，打开机器电源开关。

USB 连接方式

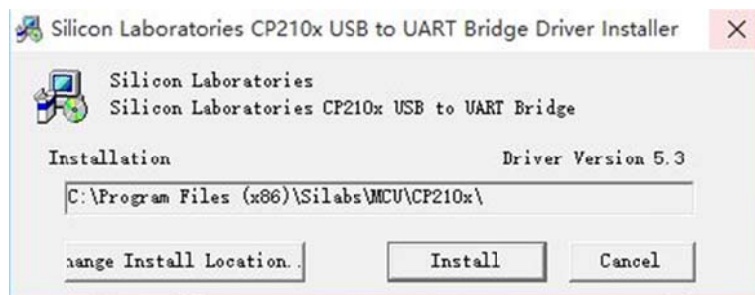
将 USB 线缆连接烘焙机与计算机。

在将烘焙机设备连接微软 Windows 的计算机时，需要安装它的驱动程序。

打开烘焙机提供的 U 盘，找到“win 系统 — win 咖啡烘焙机 USB 驱动 — CP210xVCPInstaller.exe”（下图）



打开“CP210xVCPInstaller.exe”安装驱动，点击‘install’直到安装完成（下图）



将设备连接到您的计算机的 USB 端口。您的电脑会检测到新的硬件和发现新硬件向导

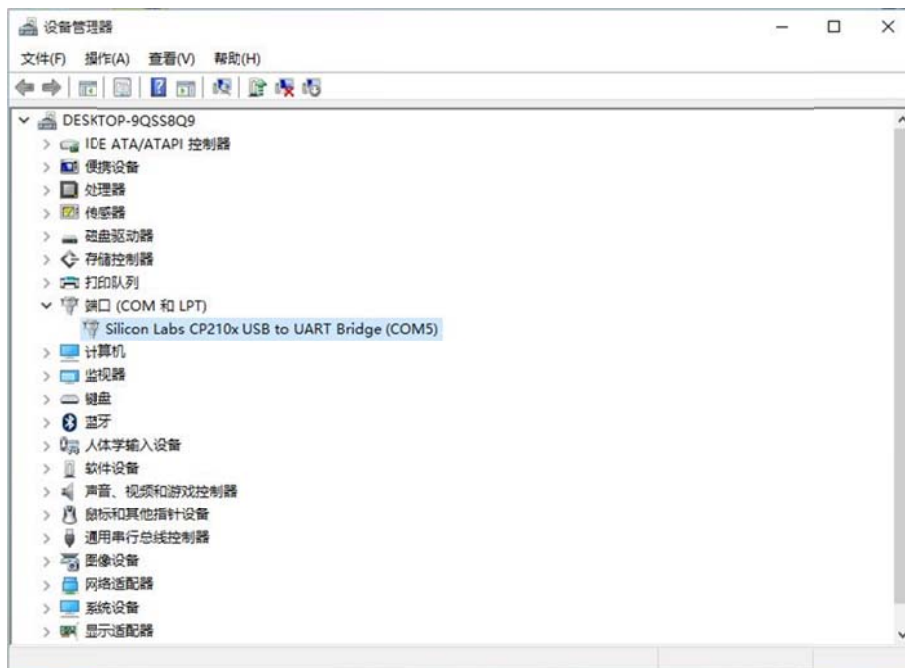
USB 连接完成后请确认连接是否成功

打开“控制面板-系统和安全-系统-设备管理器”（下图）



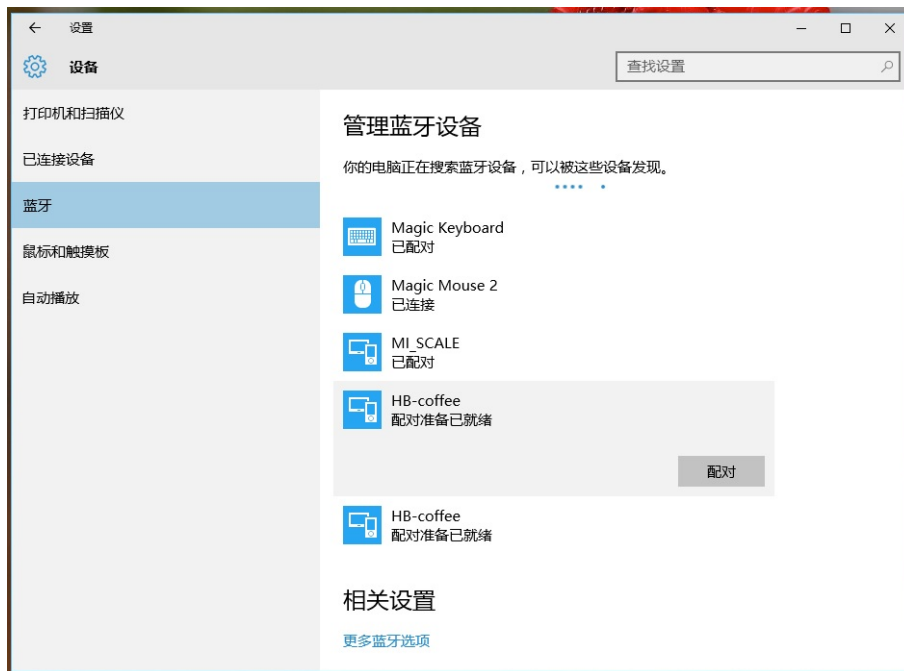
设备管理器中端口一栏将显示“Silicon Labs CP201x USB to UART Bridge (COM x)”
请确保显示无惊叹号 问号或叉号，COM x 为你计算机上的端口号（下图）

在 artisan 软件的端口设置选择名称为“Silicon Labs CP201x USB to UART Bridge (COM x)”所对应的端口号。

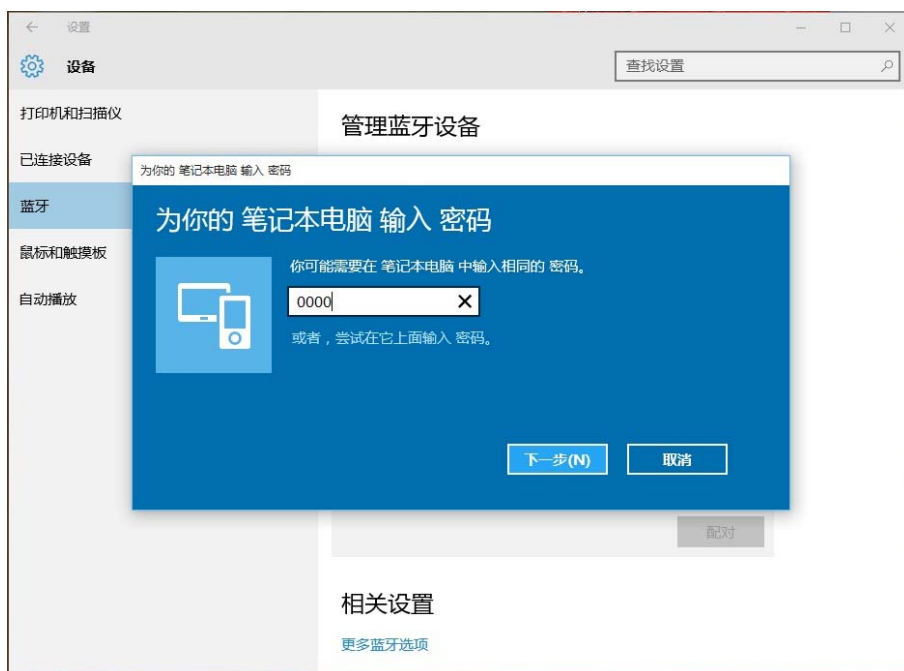


蓝牙连接方式（win10）

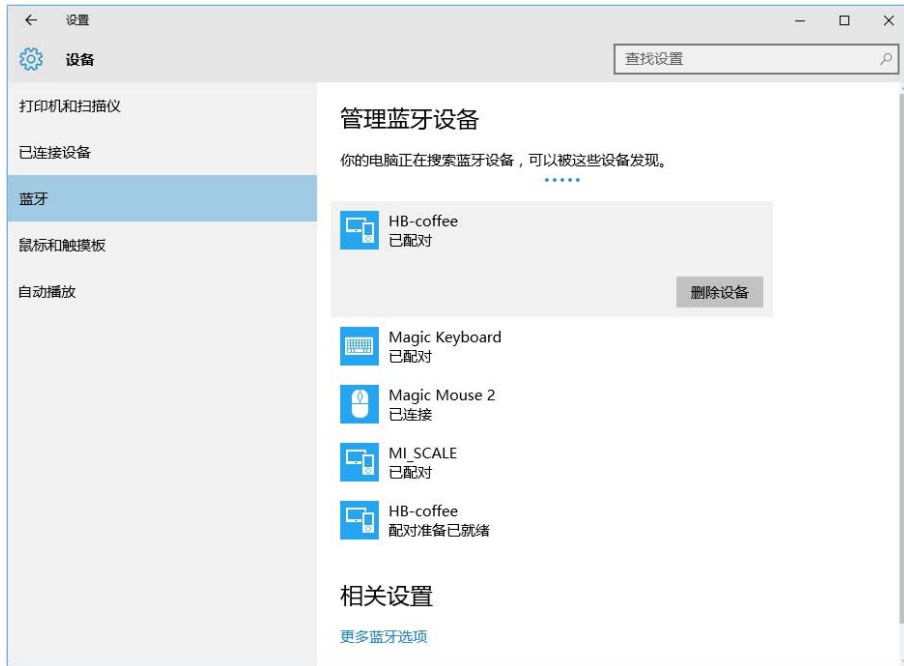
打开“WIN 设置-设备-蓝牙”等待计算机查找设备并显示“HB-coffee”设备（下图）



点击“配对”输入设备密码“0000”点击“下一步”（下图）



直到出现“HB-coffee 已配对”（下图）



蓝牙连接完成后请确认连接是否成功

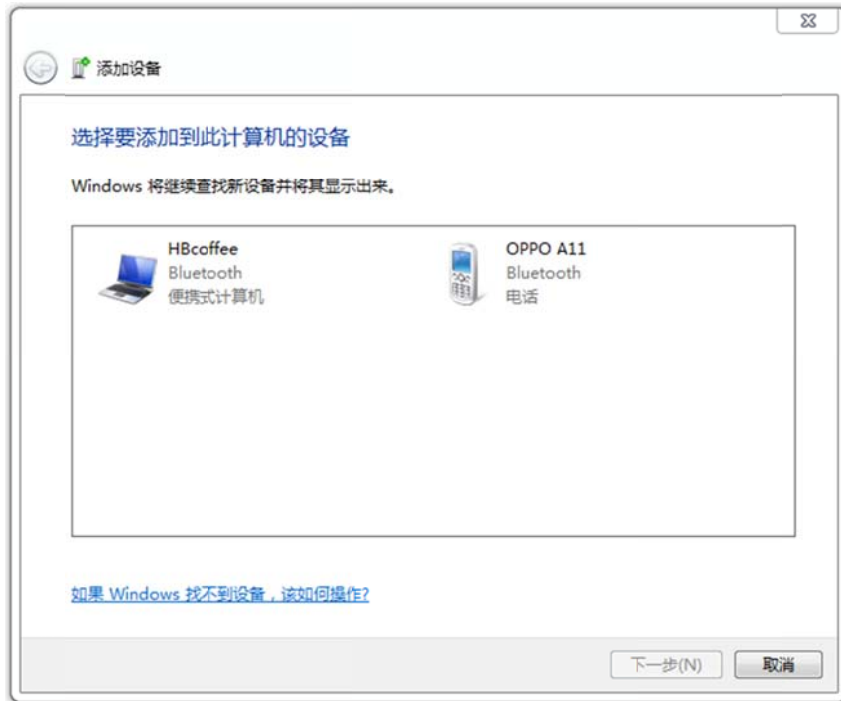
打开“WIN 设置-设备-蓝牙-更多蓝牙选项”，弹出“Bluetooth 设置”窗口，选择“COM 端口”选项卡，可以看到系统分配的“COM x 端口”（下图）

在 artisan 软件的端口设置选择名称为“HBcoffee ‘serial Port’”所对应的端口号。

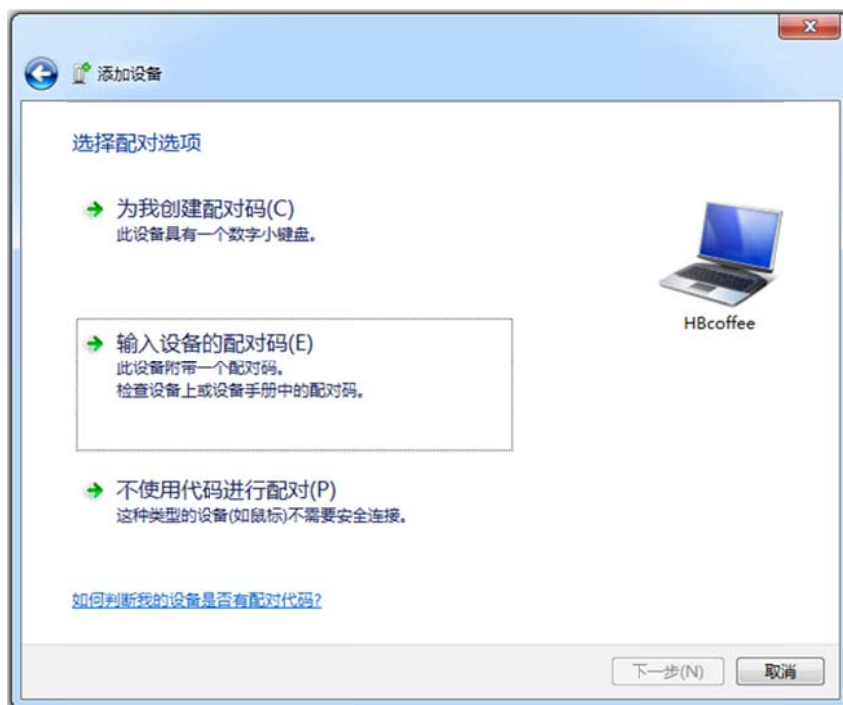


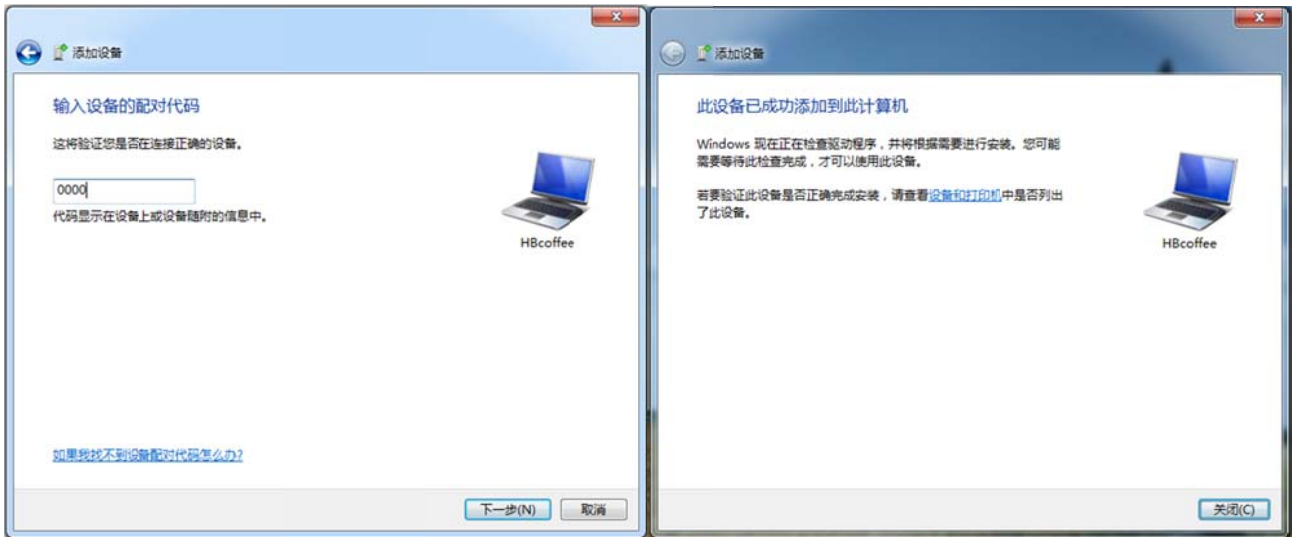
蓝牙连接方式（win8）

打开“控制面板——硬件和声音——添加 Bluetooth 设备”等待计算机查找设备并显示“HB-coffee”设备（下图）



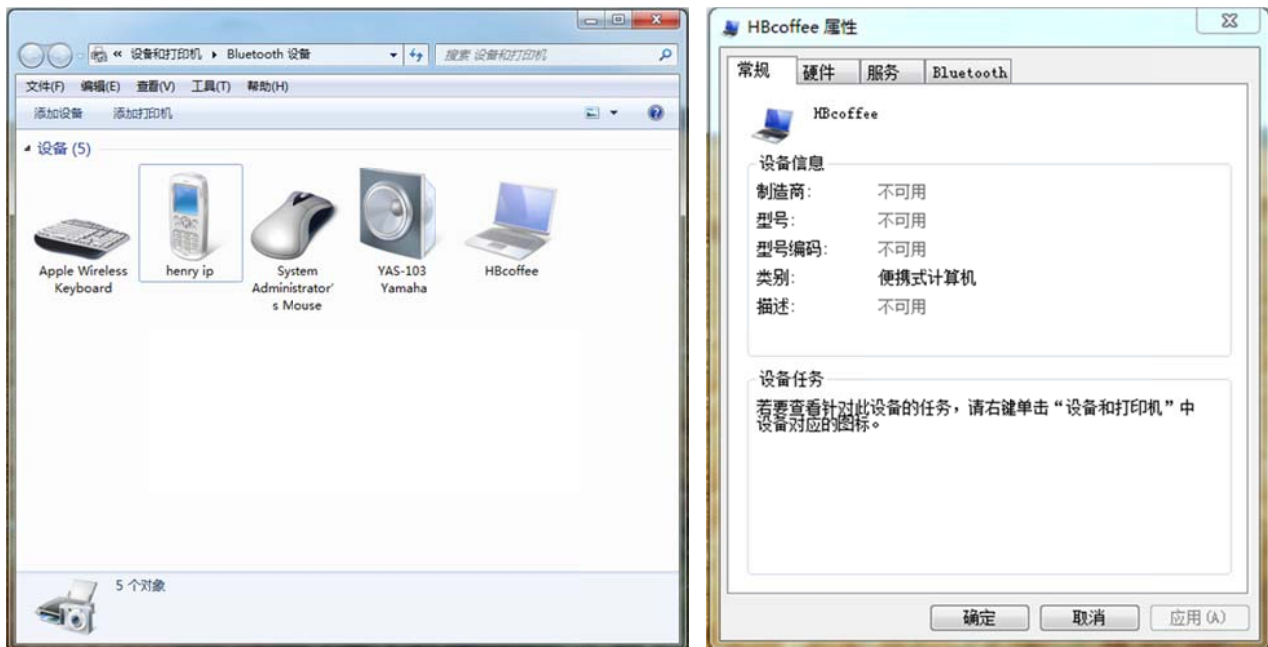
双击“HBcoffee”图标。在弹出的对话框中输入设备的配对码“0000”点击“下一步”直到出现“此设备已成功添加到此计算机（下图）



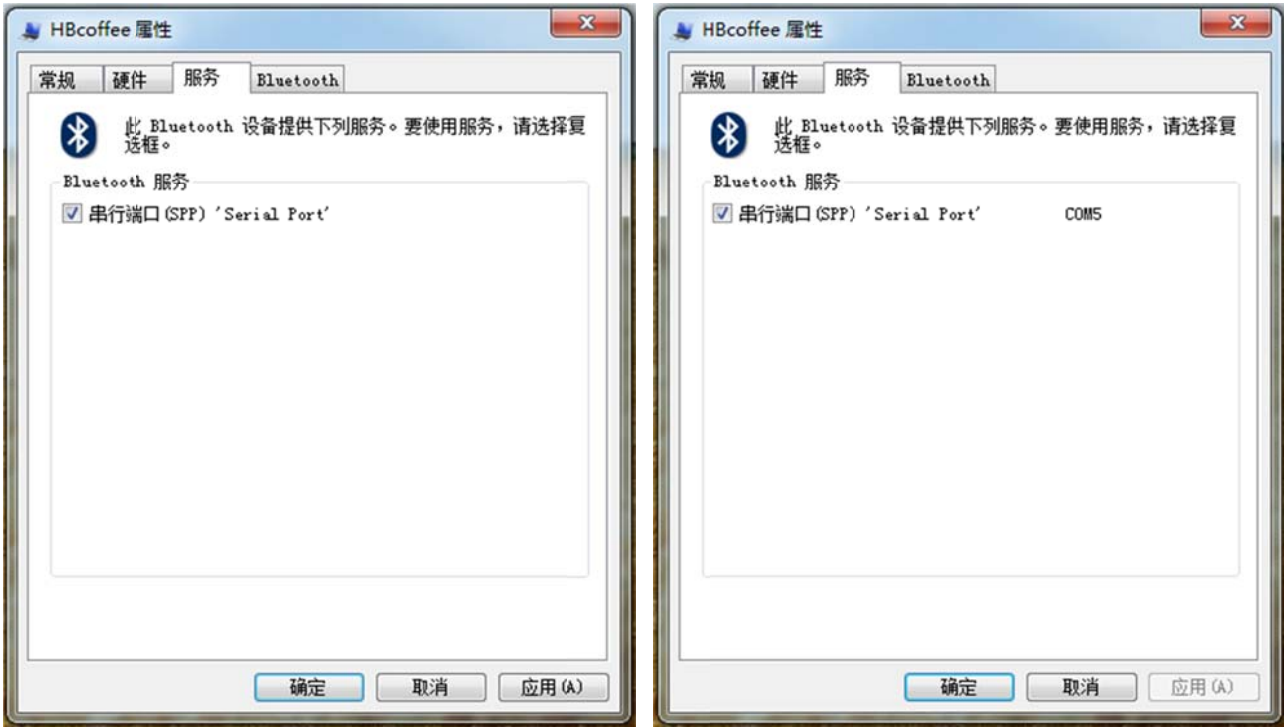


蓝牙连接完需要开启端口连接服务

打开“控制面板-硬件和声音-设备和打印机-Bluetooth 设备”，右键“HBcoffee”点选属性，



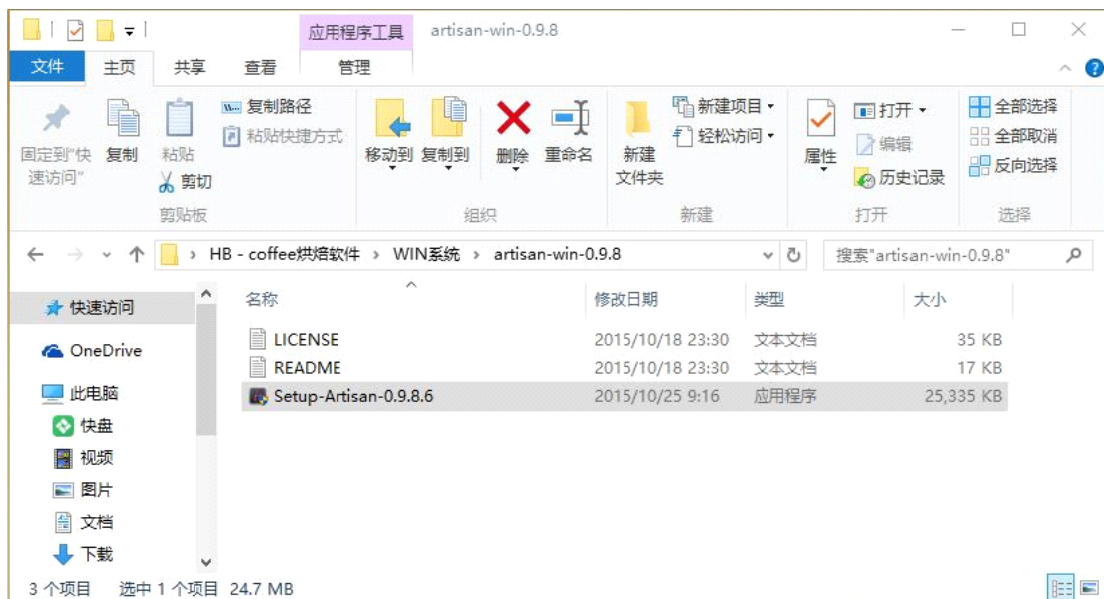
弹出“HBcoffee 属性”窗口，点选“服务”选项卡，在“串行端口 (spp) ‘Srial Port’”选项前打勾，并点“应用 (A)”(下图)



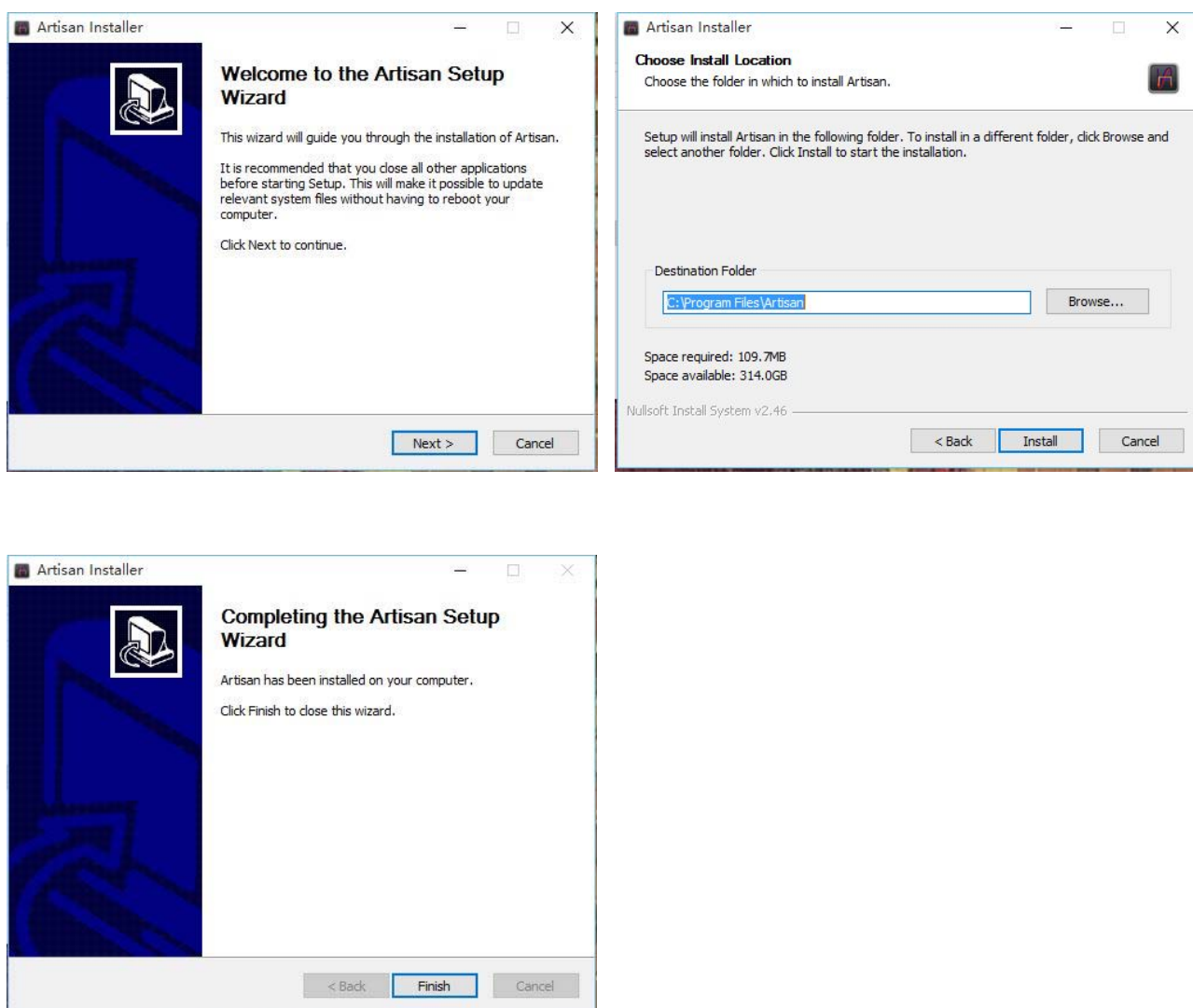
应用后，选项后会有一个端口号“com X”在后面 artisan 软件的端口设置就选择这个所对应的端口号。

软件安装

打开烘焙机提供的 U 盘，找到“WIN 系统—artisan-win-0.9.8—Setup-Artisan-0.9.8.6.exe”（下图）

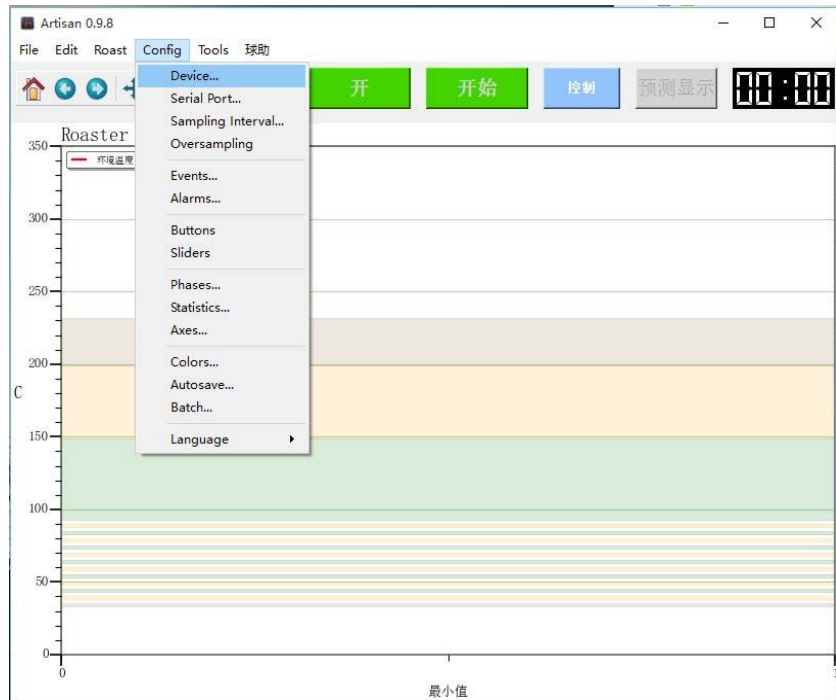


打开“Setup-Artisan-0.9.8.6.exe”安装软件，点击‘Next-Install-Finish’直到安装完成（下图）

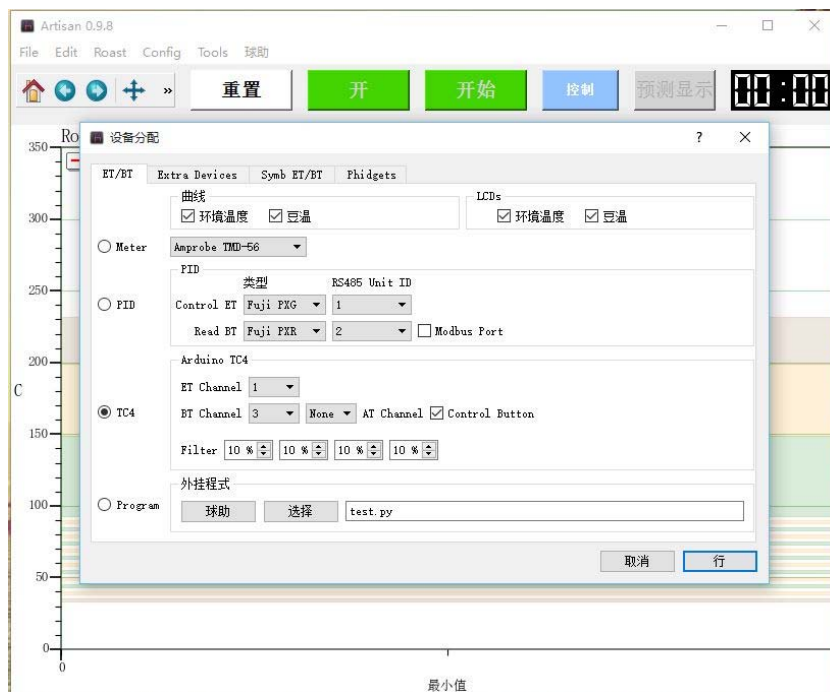


点击桌面上的图标“Artisan”，打开软件进行设置。

点击菜单栏下拉菜单“Config”点击“Device”选项进入设置页面（下图）



进入设置页面后，ET/BT 选项卡选择第三项“TC4”， ET Channel（风温）默认为端口 1， BT Channel（豆温）默认为端口 3 。设置完后点“行”进入下一个页面（下图）



注：HB 咖啡烘焙机带有四路温度监测，可以通过软件调用不同的监测端口。在“设备分配”选项页的“ET/BT”选项卡择第三项“TC4”。

在 ET Channel 和 BT Channel 分别有一个下拉栏，其中有“None、1、2、3、4”几个选项，其中：1 对应热风出 风温度；2 对应热风进风温度；3 对应咖啡豆温度；4 对应设备工作温度或环境温度。根据使用的需要可任意设置。

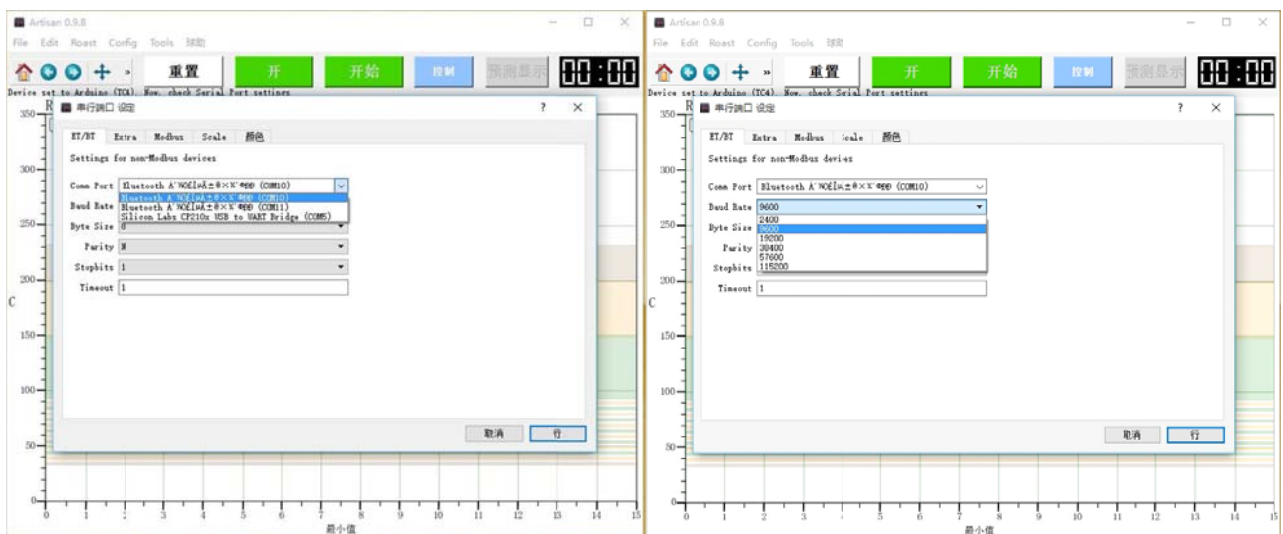
串行端口设定页面

蓝牙连接时

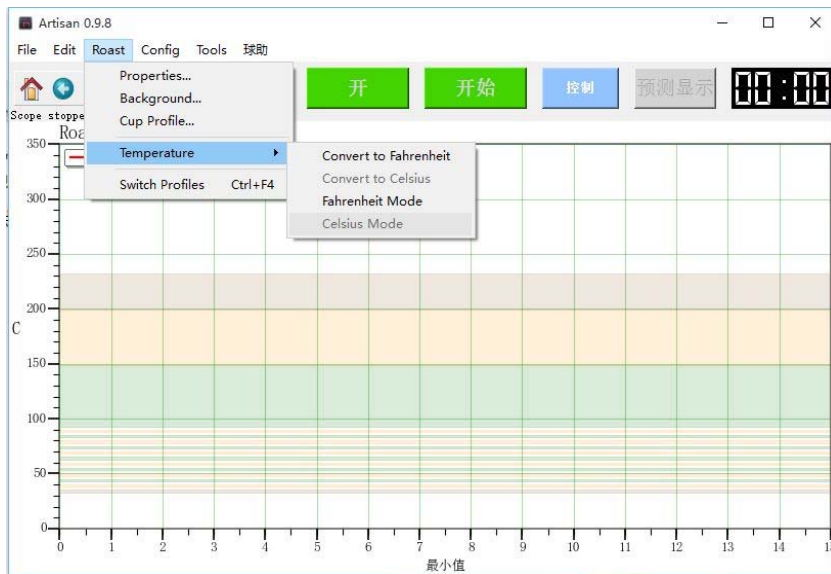
ET/BT 选项卡，comm port 将有两个“Bluetooth… (COM x)”选项；选择在“Bluetooth 设置”窗口中名称为“HB-coffee ‘serial Port’”所对应的端口号； Baud Rate 选项选择“9600”；其它选项为默认选项；最后点击“行”（下图）

USB 连接时

ET/BT 选项卡，comm port 选择“Silicon Labs CP201x USB to UART Bridge (COM x)”。 Baud Rate 选项选择“9600”。最后点击“行”（下图）



如果软件页面显示的是华氏度，请点选菜单栏下拉菜单“Roast”下拉“Temperature”点选“Celsius Mode”选择摄氏度模式（下图）



点选按钮“开”环境温度 and 豆温窗口就开始显示烘焙机的相应温度了。

机器预热完毕，点选按钮“开始”，进入烘焙记录模式。根据实际烘焙状态点击相应的状态按钮或设置自动记录模式自动记录烘焙状态



三、 Mac OS X 驱动程序和安装说明

连接烘焙机电源，打开机器的电源开关。

蓝牙连接方式

打开设置-蓝牙或点选屏幕右上角蓝牙图标下拉菜单点选“打开蓝牙偏好设置”(下图)

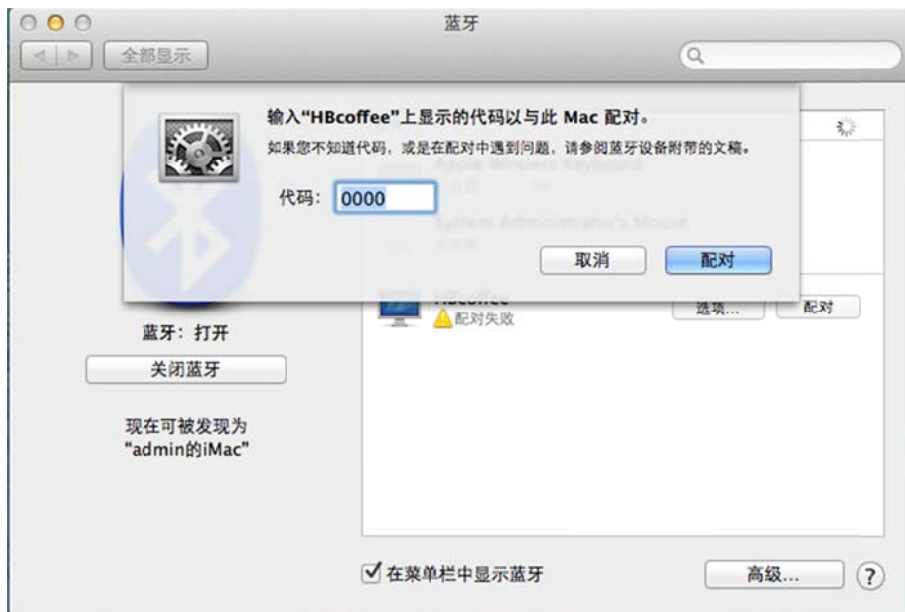


等待计算机查找设备并显示“HB-coffee”(下图)



点击“配对”后显示出输入的密钥不匹配，点击选项按钮。

输入设备代码“0000”配对（下图）



直到出现“HB-coffee 已连接”（下图）



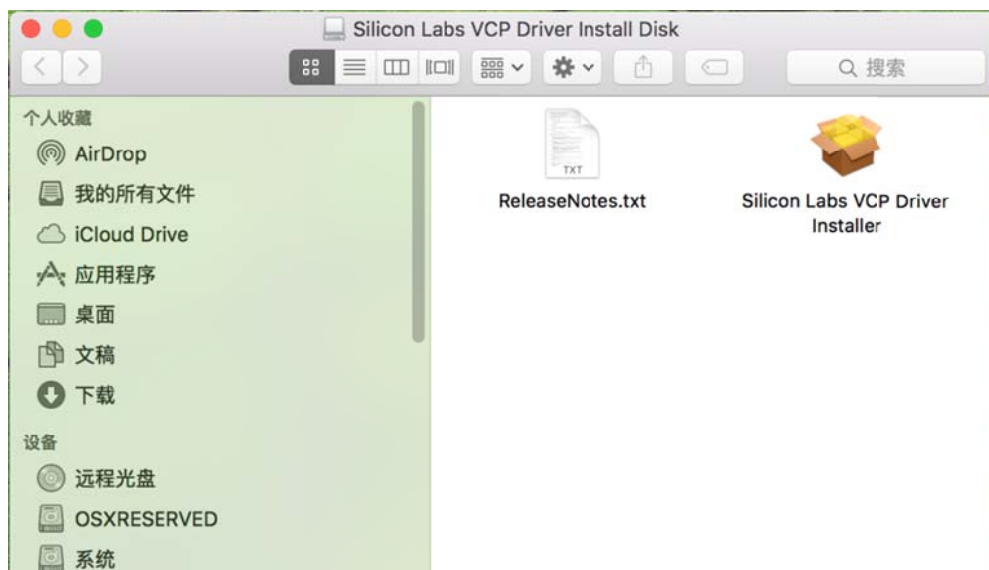
USB 连接方式

在将您的烘焙机设备连接 Mac OS X 的计算机时，需要安装它的驱动程序

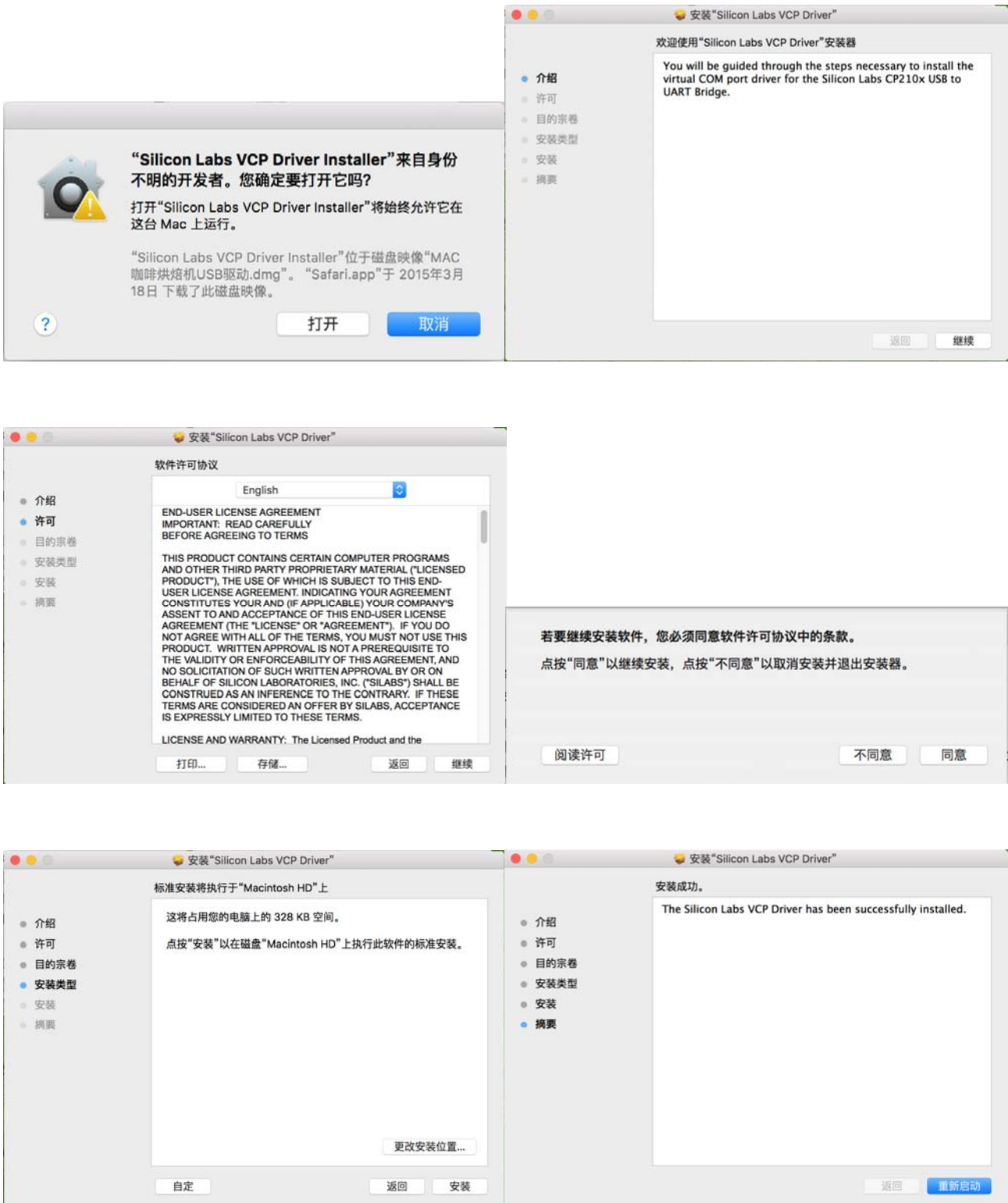
打开烘焙机提供的 U 盘，找到“MAC 系统—MAC 咖啡烘焙机 USB 驱动.dmg”（下图）



打开“MAC 咖啡烘焙机 USB 驱动.dmg”安装驱动，在跳出的窗口点选“Silicom Labs VCP Driver Installer”（下图）



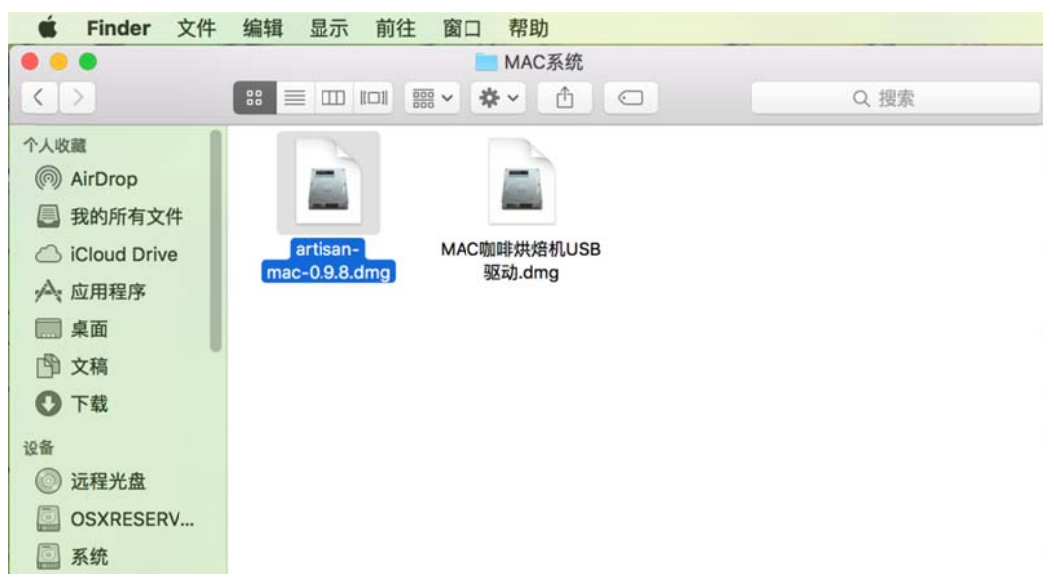
點選“繼續”或“同意”直至重啟計算機



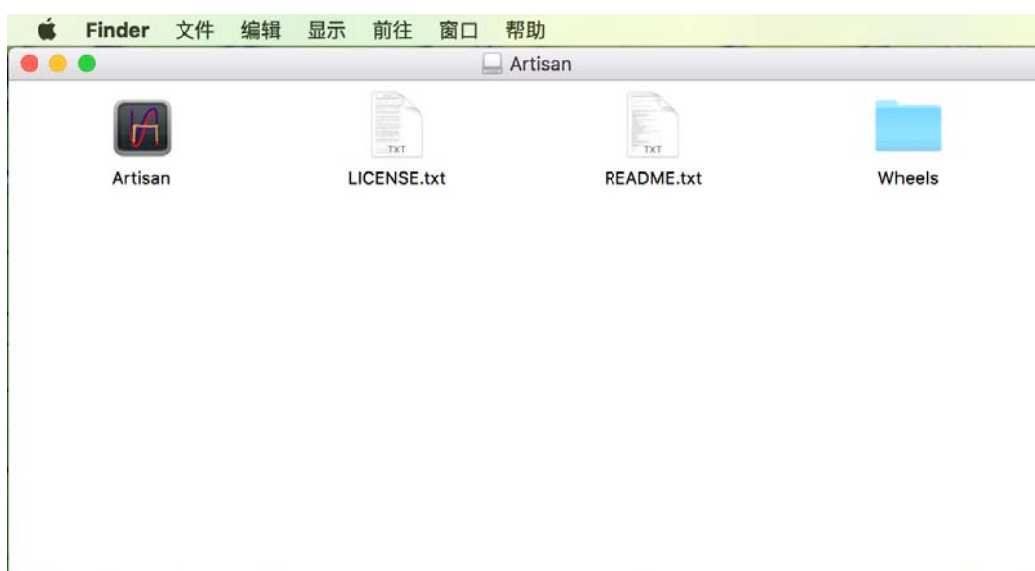
重啟計算機驅動安裝完畢。

软件安装

打开烘焙机提供的 U 盘，找到“MAC 系统—artisan-mac-0.9.8.dmg”（下图）

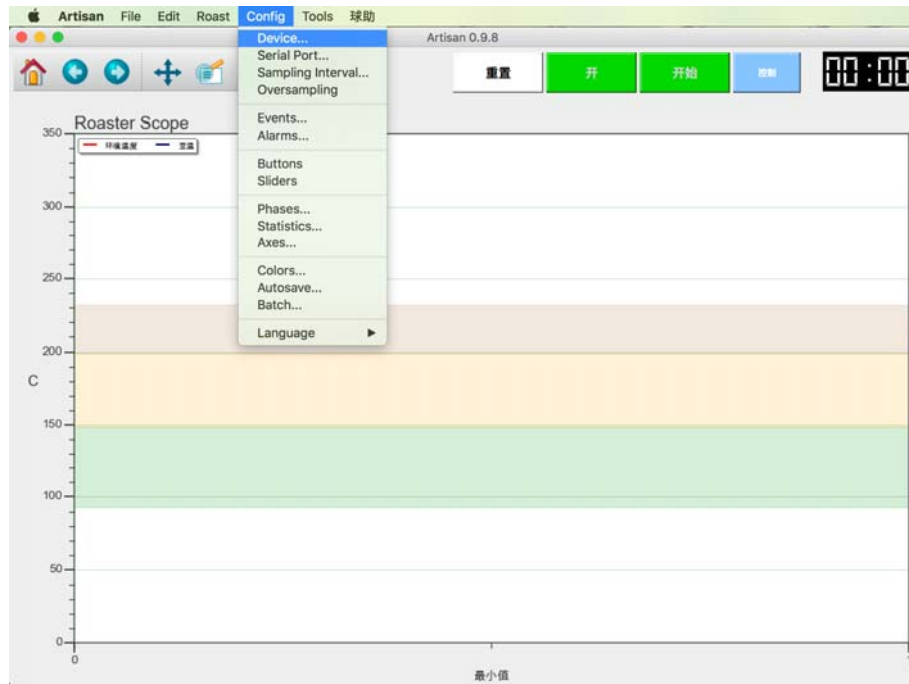


打开“artisan-mac-0.9.8.dmg”，在跳出的窗口点选图标“Artisan”（下图）

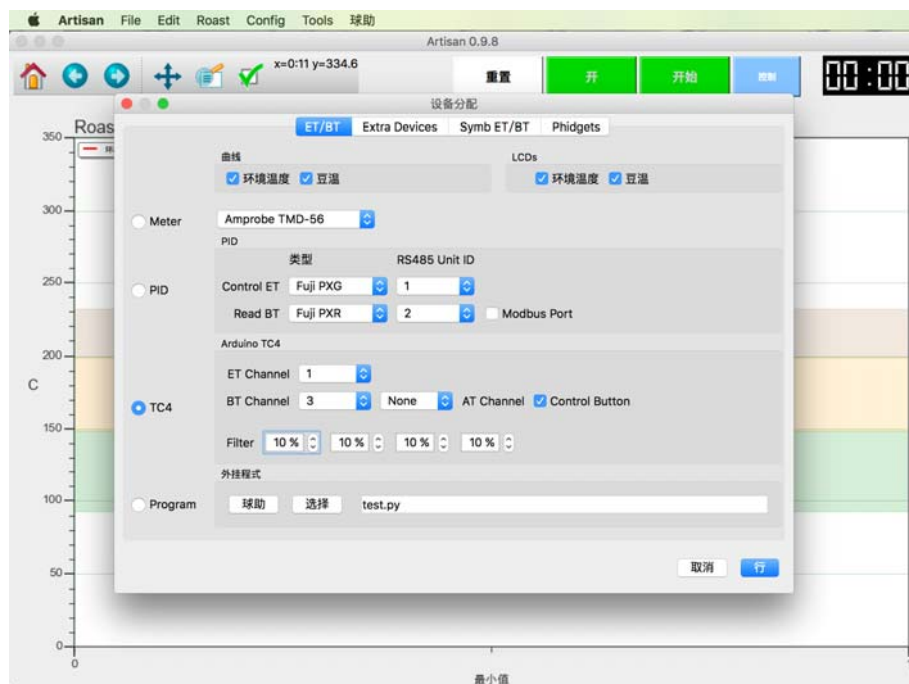


打开图标 “Artisan”进行设置

点击菜单栏下拉菜单 “Config” 下拉选项点选 “Device…”进入设置页面（下图）



进入设置页面 ET/BT 选项卡选择第三项 “TC4”。 ET Channel（风温）默认端口 1；
BT Channel（豆温）默认端口 3。设置完后点 “行” 进入下一个页面（下图）

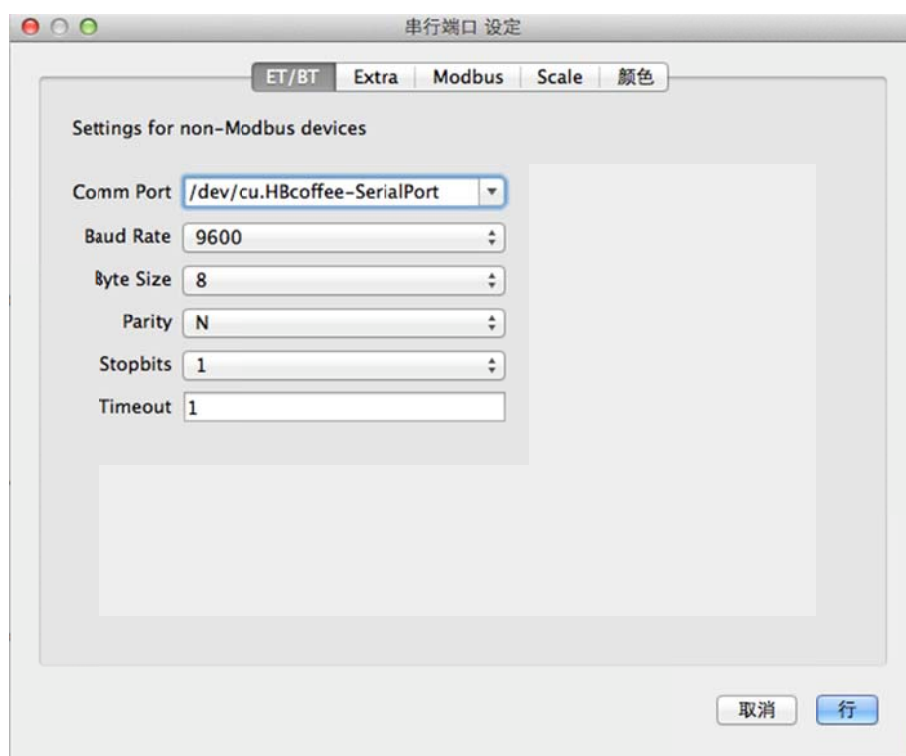


注：HB 咖啡烘焙机带有四路温度监测，可以通过软件调用不同的监测端口。在“设备分配”选项页的“ET/BT”选项卡择第三项“TC4”。在 ET Channel 和 BT Channel 分别有一个下拉栏，其中有“None、1、2、3、4”几个选项，其中：1 对应热风出 风温度；2 对应热风进风温度；3 对应咖啡豆温度；4 对应设备工作温度或环境温度。根据使用的需要可任意设置。

串行端口设定页面

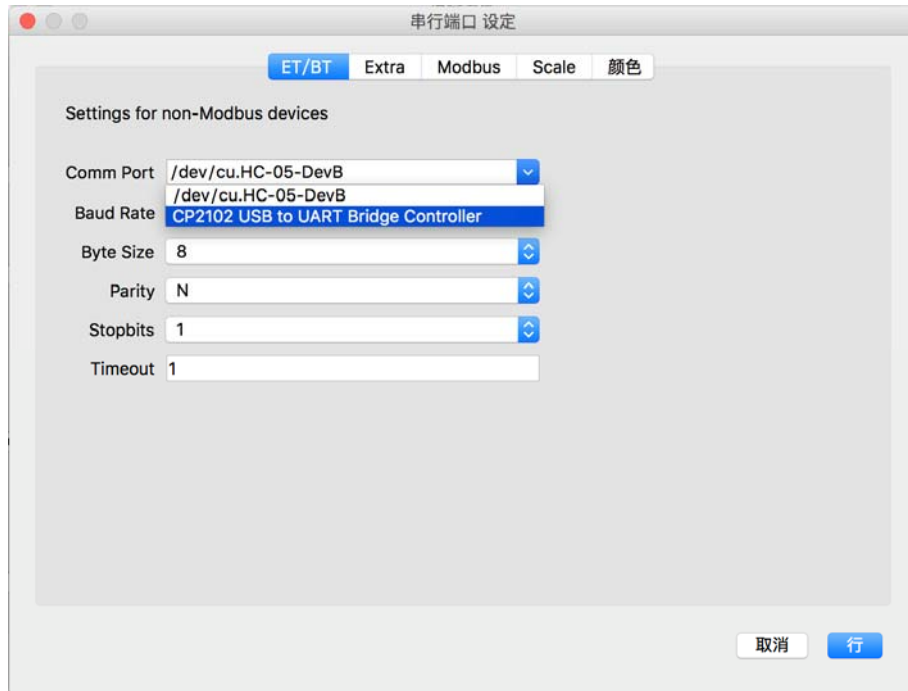
蓝牙连接时

ET/BT 选项卡，comm port 下拉选择“/dev/cu.HBcoffee-Serialport”选项。Baud Rate 选项选择“9600”。最后点击“行”（下图）

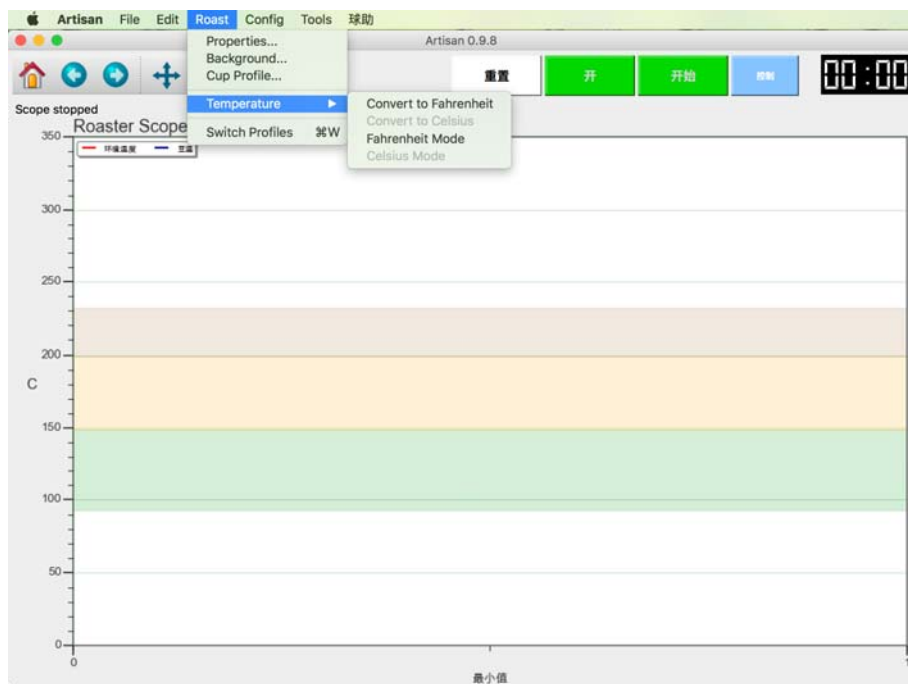


USB 连接时

ET/BT 选项卡，comm port 下拉选择“CP2102 USB to UART Bridge Controller”。Baud Rate 下拉选择“9600”。最后点击“行”（下图）



如果软件页面显示的是华氏度，请点选菜单栏下拉菜单“Roast”下拉“Temperature”点选“Celsius Mode”选项选择摄氏度模式（下图）



点选按钮“开”环境温度和豆温窗口就开始显示烘焙机的相应温度了。

机器预热完毕，点选开始，进入烘焙记录模式。根据实际烘焙状态点击相应的状态按钮或设置自动记录模式自动记录烘焙状态

