

人壽保險 — 儲蓄及退休收入
「盈御多元貨幣計劃2」
GLOBAL POWER MULTI-CURRENCY PLAN 2 (GP2)

多元貨幣 靈活轉 無限傳

「盈御多元貨幣計劃2」提供多達9種貨幣選擇，助您及您的家人發掘更豐富的潛在回報。及早規劃「您」想生活，前瞻未來、盡握環球機遇。

3年保費繳付期 限額發售

EUR
GBP
AUD
US\$
RMB
MOP
HK\$
SGD
CAD



閱覽電子版

友邦保險(國際)有限公司
(於百慕達註冊成立之有限公司)



健康長久好生活

1 | 儲蓄及退休收入
「盈御多元貨幣計劃2」

靈活貨幣轉換選項 多變世界盡在手中

長遠滾存財富，豐厚碩果世代傳承，
助您為自己及摯愛實現財務自由。

無論您需要為子女籌備海外升學或建立可世代相傳的財富基礎；還是為自己準備退休儲備或計劃移居海外，「盈御多元貨幣計劃2」都能助您把握環球機遇、靈活配置資產和長線增值財富，從而達成您的財務目標。

「盈御多元貨幣計劃2」與您同步「盈」向未來，「御」強愈強。



探索世界 開拓人生無限可能



讓子女在人生 跑道先拔頭籌， 並在未來持續領先

- 海外升學總花費動輒超過 **100萬港元**，所費不菲¹
- 在過去兩年，出外升學的人數增加約 **40%**²
- 受訪者計劃傳承的資產平均為 **429萬港元**³
- **60%**有財富傳承計劃的受訪者會以保險方案用作傳承安排³



規劃人生下半場， 延續精彩生活

- 理想退休年齡平均為 **62歲**⁴
- 67%受訪者的退休儲備不足，儲備缺口高達 **230萬港元**⁴
- 香港生活成本指數在全球139個國家或地區中排**第12位**高⁵
- 近 **80%**受訪者正考慮或將考慮海外移居⁶

註：

1. 參考資料：<https://eduplus.hk/overseas/> 及媒體報導；AIA委託捷孚凱香港市場研究公司(GfK)進行有關海外升學費用之調查(資料搜集日期：2022年4月)
2. 參考資料：香港教育局，2019、2020、2021年的《中六學生出路統計調查》(資料搜集日期：2022年8月)
3. 參考資料：AIA委託KANTAR市場研究公司進行之「香港及澳門市場細分調查(2021)」
4. 參考資料：第十三期「AIA理想退休生活調查」(2021)
5. 參考資料：<https://www.numbeo.com> (資料搜集日期：2022年8月)
6. 參考資料：<https://inews.hket.com/article/3232625/> (2022年4月媒體報導)

「AIA」、「本公司」或「我們」是指友邦保險(國際)有限公司(於百慕達註冊成立之有限公司)。

計劃特點



靈活應對需要 實現人生目標

- 多達**9種貨幣選擇**，把握環球貨幣優勢
- **保單分拆選項**將一份保單分成數份，彈性規劃資產



精明理財 靈活資金安排

- **紅利及分紅鎖定選項**，鎖定潛在收益

市場首創*

- **紅利及分紅解鎖選項**，重新滾存紅利及分紅，獲享潛在回報



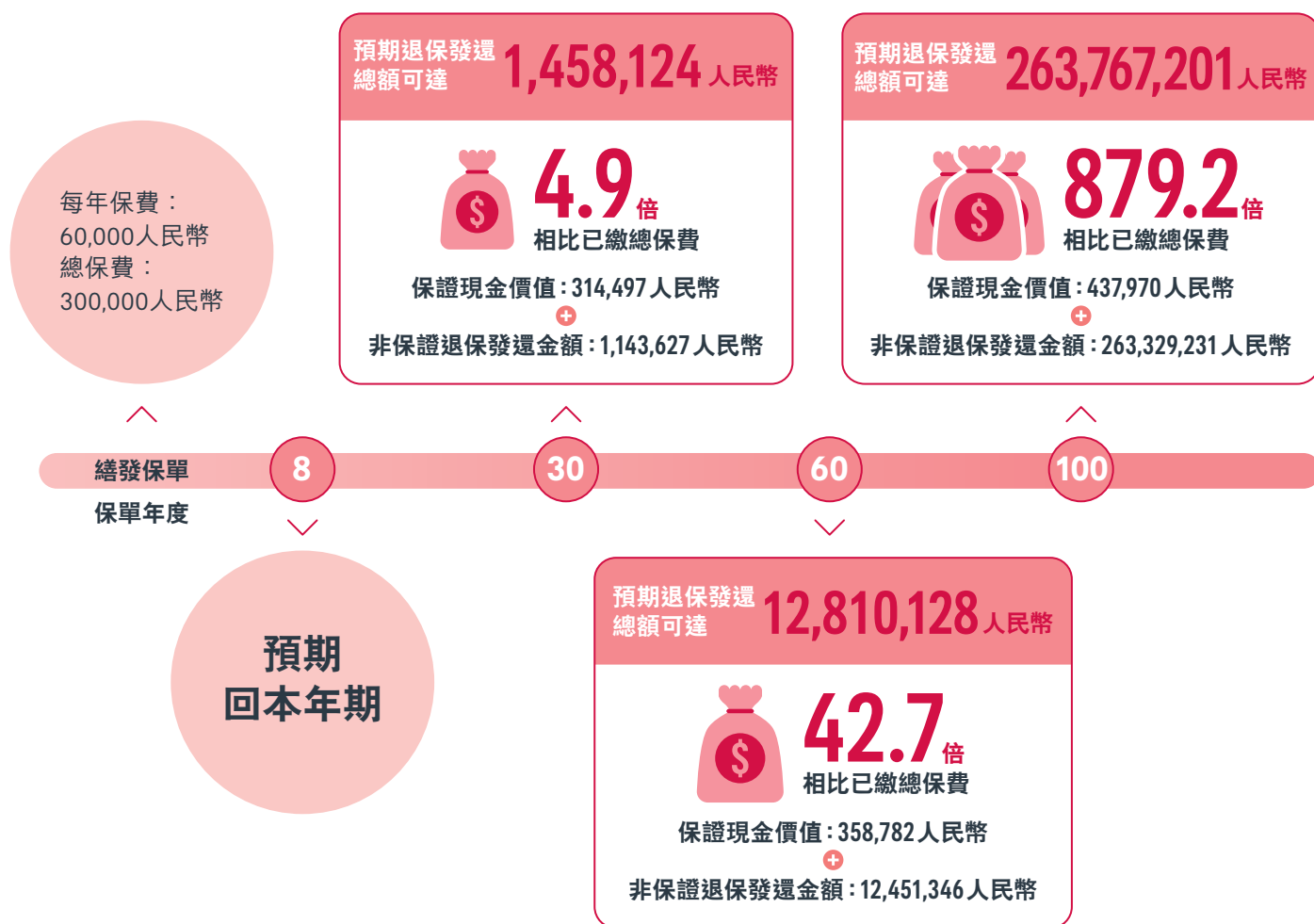
自選方式 配置資產和傳承財富

- **無限次更改受保人及第二受保人**
- **自選身故賠償支付方式**，助您將資產按意願傳承後代

長遠滾存財富， 盡享具吸引力的潛在回報

(以下個案乃假設並只作舉例說明之用，實際紅利及分紅派發並非保證，其金額由AIA全權決定。)

如您選擇以人民幣作為保單貨幣及5年繳付保費，可享有的潛在回報：



於第100個保單年度終結時之總內部回報率 (Total IRR) 預期超過 **7%**[#]

- 註：
- # 總內部回報率不代表未來表現亦並非保證。在最壞情況下，於第100個保單年度終結時的實際總內部回報率可能等於保證內部回報率，即0.39%。
 - 以上例子的預期退保發還總額為保證現金價值及復歸紅利 (如有) 及終期分紅 (如有) 的非保證現金價值之總和及根據現時預期的退保發還金額、紅利率及分紅率計算。現時預期的退保發還金額、紅利率及分紅率並不反映未來表現亦並非保證。業務過去或現有表現不應解讀成未來表現的指標。於保單期內確實支付的復歸紅利及終期分紅之面值及現金價值乃非保證和可每年不同，其金額由AIA全權決定，有可能受不同因素影響而高於或低於過往已公佈的價值，及有可能低於或高於以上所示。以上的例子假設整個保單年期內沒有任何現金提取或保單貸款，亦沒有行使紅利及分紅鎖定選項、紅利及分紅解鎖選項、貨幣轉換選項及保單分拆選項。
 - 預期回本年期並非保證。於第100個保單年度終結時之總內部回報率已調整至最接近百分比，並為非保證。於第100個保單年度終結時之實際總內部回報率可能會高於或低於所示的數值。於第100個保單年度終結時之總內部回報率假設 (i) 所有保費會全數如期繳付；(ii) 已繳總保費未有包括保險業監管局收取的保費徵費；(iii) 未曾有已支付或須支付的身故賠償或退保發還金額；(iv) 從未作出任何提款及保單內並無欠款；及 (v) 基本金額在保單年期內維持不變。在計算於第100個保單年度終結時之總內部回報率時，我們考慮：(i) 於保費繳付年期內，基本計劃的已繳總保費；及 (ii) 於第100個保單年度終結時的預期退保發還總額。

「盈御多元貨幣計劃2」 如何切合您的需要



靈活理財 達成財務目標

- 多達9種保單貨幣供投保時選擇和日後轉換
- 4種保費繳付期選擇
- 延繳保費惠益
- 紅利及分紅鎖定選項
- 紅利及分紅解鎖選項

規劃傳承 惠澤後代

- 保單分拆選項
- 身故賠償及意外身故賠償
- 更改受保人選項及第二受保人選項
- 身故賠償支付辦法

請參閱本產品簡介之保障一覽，瞭解有關產品特點詳情。



投保時多達9種貨幣 供選擇 多元佈局

「盈御多元貨幣計劃2」為於盈御系列內一份保障受保人（即保單內受保障的人士）一生之終身分紅保險計劃。計劃提供多達9種保單貨幣讓您於投保時選擇，包括人民幣、英鎊、美元、澳元、加元、港元、澳門幣（只適用於澳門繕發的保單）、歐元及新加坡元，而每種貨幣會提供不同的保單回報。



貨幣轉換選項 把握環球貨幣優勢

由第3個保單年度終結後起及於每個保單年度終結後30日內，您可行使「貨幣轉換選項」，將保單貨幣轉換至上述另一種貨幣；助您捉緊全球動態帶來的機遇。現有保單的生效日期將維持不變，保單價值將重新計算及根據新保單貨幣的回報繼續滾存，讓您的財富持續增長，並享更大理財彈性。

有關貨幣轉換選項之詳情，請參閱本產品簡介內的保障一覽及主要產品風險。
#澳門幣只適用於澳門繕發之保單。

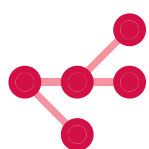


4種保費繳付期 滾存財富

「盈御多元貨幣計劃2」助您獲得保證及潛在回報。您可因應您在長線累積財富方面的個人需要及預算，選擇一次性保費繳付期、3年保費繳付期（限額發售）、5年保費繳付期或10年保費繳付期，以達成不同理財目標。

計劃提供保證現金價值及由第3個保單年度終結時起，最少每年公佈一次非保證的復歸紅利及終期分紅，助您增值財富。

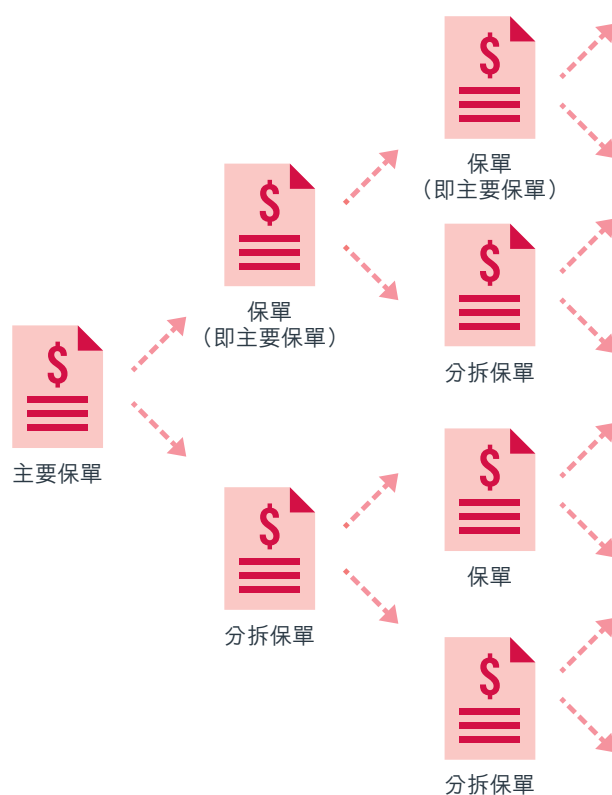
9 | 儲蓄及退休收入
「盈御多元貨幣計劃2」



保單分拆選項 靈活配置資產

由第3個保單年度終結後起或保費繳付期完結後起（以較後者為準），您可按需要申請行使「保單分拆選項」，以將現有保單的部分保單價值轉移至另一張保單的方式，分拆一份保單為兩份。現有保單將繼續生效及生效日期將維持不變，而分拆保單的保單生效日期將與現有保單一樣。

當保單完成分拆後，您更可申請轉換保單貨幣及更改受保人，讓您實現多元佈局、靈活配置資產和理想傳承財富規劃。





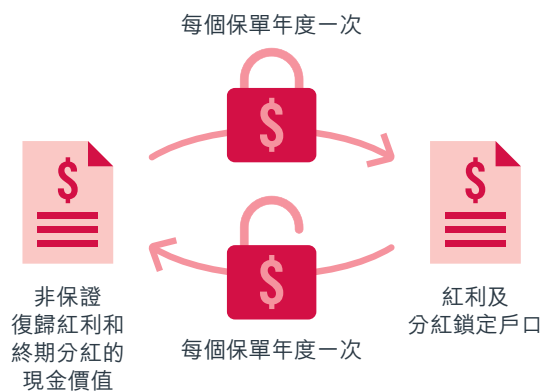
紅利及分紅鎖定選項和 紅利及分紅解鎖選項 配合多變的理財需要

透過「盈御多元貨幣計劃2」的「紅利及分紅鎖定選項」，助您鎖定潛在回報。您可將復歸紅利及終期分紅的最新現金價值轉移至您的紅利及分紅鎖定戶口，並以非保證利率賺取利息。您可由第15個保單年度終結後起，於每個保單年度終結後30日內行使此選項一次。

在不減少保單的基本金額之情況下，您可隨時從紅利及分紅鎖定戶口提取現金，以滿足不同人生階段的理財需要，盡享彈性。

市場首創 紅利及分紅解鎖選項

您更可透過「紅利及分紅解鎖選項」解鎖部分紅利及分紅鎖定戶口的最新價值並轉為非保證復歸紅利和終期分紅，以配合您的理財需要。您可由鎖定紅利及分紅1年後起及於每個保單年度終結後30日內行使此選項一次。



靈活提取現金 配合多變的個人需要

您可透過「盈御多元貨幣計劃2」靈活提取保單價值，實現夢想。因應未來的個人需要，您可要求提取部分保證現金價值、復歸紅利及終期分紅的非保證現金價值，但您保單的未來價值將會隨之減少。在提取現金價值之後，保單的基本金額及身故賠償下的已付基本保費總和或已付一次性繳付基本保費（如適用）將會減少。

另外，您亦可選擇提取保單的全部現金價值。在提取全部現金價值時，您將獲得保證現金價值、復歸紅利及終期分紅的非保證現金價值以及任何紅利及分紅鎖定戶口餘額（如適用）之總和，而您的保單將會終止。

我們支付任何提取金額前，將先扣除保單內所有未償還的欠款（如有）。

11 | 儲蓄及退休收入
「盈御多元貨幣計劃2」



更改受保人選項及 第二受保人選項 實現家族財富傳承

在原有受保人在生時及由第1個保單年度終結後起，「更改受保人選項」可讓您無限次更改受保人為您的其他摯愛家人，保單價值將在不受影響的情況下交予後代，安排財富傳承更添彈性。

透過「第二受保人選項」，您可在原有受保人在生時，指定一位摯愛家人為第二受保人。您可於原有受保人在生時無限次指定、轉換或移除第二受保人。若原有受保人不幸身故，第二受保人將會成為新的受保人，保單將繼續生效和保單價值將不受影響，助您保障財富，傳承後代。



自選賠償支付方式 助您將資產按意願 傳承後代

若受保人不幸身故及沒有第二受保人成為新的受保人，我們將支付身故賠償予您的指定保單受益人。

若受保人於保單的首年內因受保的意外不幸身故，除身故賠償外，「盈御多元貨幣計劃2」將額外支付意外身故賠償。在您面臨突如其來的挑戰時，減輕財務負擔，提供額外保障。

除一筆過形式支付賠償外，您可在受保人在生時自定身故賠償支付辦法，讓受益人以定期方式領取身故賠償及意外身故賠償。您不但可以決定支付金額，更可以自定首期身故賠償及意外身故賠償的支付日期。





獎勵傑出學業成績

「盈御多元貨幣計劃2」特設「卓越成績獎」，鼓勵受保人在學業路上追求卓越，取得優秀的學業成績。若受保人於保單生效滿1年後及於25歲前達到以下其中一項學業成績，此計劃將於保單生效期間支付相應獎金金額。就同一受保人的所有「盈御多元貨幣計劃2」保單只會就以下其中一項類別支付一次卓越成績獎。

卓越成績獎

類別	成績	獎金金額 [#]
香港中學文憑考試 (HKDSE)	在同一屆的香港中學文憑考試內報考最少六科，並在最少三科中考獲5*或以上	每個考試獲5*或以上的科目可獲280美元
托福考試 (TOEFL)	總分達110分或以上	680美元
國際英語水平測試 (IELTS)	平均分達8分或以上	680美元
SAT考試	總分達1,500分或以上	680美元
國際文憑大學預科課程 (IBDP)	總分達41分或以上	680美元
大學取錄	獲全球大學排名 [^] 首10位的大學所取錄	2,800美元

[#] 若保單以美元以外的貨幣簽發，獎金金額會以相應的保單貨幣支付，其金額將根據當時之匯率作計算。

[^] 全球大學排名將根據我們不時釐定的參考資料而定。最新詳情，請瀏覽<https://www.aia.com.hk/zh-hk/our-products/insurance-with-investment-focus/global-power-multi-currency-plan-2.html>。

13 | 儲蓄及退休收入 「盈御多元貨幣計劃2」



延繳保費

您可能遇上突如其來的轉變而影響財務規劃。在基本計劃的保費繳付期期間，如您發生指定的情況，可申請「延繳保費惠益」（一次性繳付保費除外），保費繳付寬限期將會由保費到期日後的31日延長至最多365日；期間保單仍然生效和我們會繼續為受保人提供保障，亦為您提供額外的財務彈性。

請參閱本產品簡介之保障一覽，瞭解有關詳情。



額外保障 倍添安心 （不適用於公司投保）

您可以於「盈御多元貨幣計劃2」外選擇附加契約（一次性繳付保費除外），倘若受保人不幸在60歲前完全及永久殘廢，可豁免您基本計劃將來所須繳付的保費。

此外，您還可選擇在保單附加上「付款人保障附加契約」，萬一您於60歲前不幸身故或被診斷為完全及永久殘廢，我們將豁免此基本計劃將來的保費至受保人25歲為止。



公司投保

我們接受公司投保申請。公司可投保「盈御多元貨幣計劃2」作為公司財務規劃或僱員福利的一部分，及可指定僱員為受保人。當出現人事變動時，公司可行使更改受保人選項，指定另一位僱員成為新受保人（受限於我們當時的規則、規例及批准），保單則可繼續生效，保單價值亦不會因人事變動而受影響。



案例

(以下個案乃假設並只作舉例說明之用，實際紅利及分紅派發並非保證，其金額由AIA全權決定。)

個案一：愛家一族



保單持有人：	Andy (35歲)，已婚，育有一女
受保人：	Andy 女兒 Andrea (0歲)
目標一：	預備125,000美元教育儲備讓女兒到海外升學
目標二：	傳承約500,000美元給女兒及未來的孫兒
投保「盈御多元貨幣計劃2」：	5年保費繳付期，每年保費35,000美元，總保費175,000美元

- 非保證退保發還金額
- 保證現金價值
- 預期退保發還總額

預期退保發還總額：

575,566 美元²

3.29 倍
相比已繳
總保費

447,862 美元

127,704 美元³

現金提取
(非保證)：
125,000 美元¹

繕發保單

保單年度

為女兒Andrea投保
「盈御多元貨幣計劃2」
保單貨幣為美元

5年保費繳付期，
每年保費35,000美元，
總保費175,000美元

18



Andrea 前往美國升學，
Andy 決定提取125,000美元¹
支付有關費用

30



Andy在Andrea 30歲時將現有
保單拆為兩份

保單：
287,783 美元
給Andrea支付
其物業的首期

分拆保單：
287,783 美元
予Andrea的兒子
Anson，並指定
Anson為分拆保單
的受保人⁴

- 「盈御多元貨幣計劃2」之提取金額並非保證，實際提取的金額會根據實際支付之非保證利益而可能有所不同。現金提取將首先由任何可套現之復歸紅利及其相關之任何終期分紅的現金價值(統稱「可套現之紅利現金價值」)中扣除，若提取金額超過可套現之紅利現金價值的餘款，則從保證現金價值及任何相關之終期分紅的現金價值(由第3個保單年度終結及以後公佈)中提取，此舉會令保單之基本金額減少。因此，其後的保證現金價值、復歸紅利(如有)及終期分紅的面值(如有)及現金價值及用以計算身故賠償的保費總和將根據減少後之基本金額而調整，而金額會較沒有現金提取之預期價值少。請聯絡您的財務策劃顧問或本公司獲取有關以上現金提取個案詳情之文件。當提取全部退保發還總額後，此保單將會終止。
- 此個案內的預期退保發還總額為保證現金價值及復歸紅利(如有)及終期分紅(如有)的非保證現金價值之總和及根據現時預期的退保發還金額、紅利率及分紅率計算。現時預期的退保發還金額、紅利率及分紅率並不反映未來表現亦並非保證。業務過去或現有表現不應解讀成未來表現的指標。於保單期內確實支付的復歸紅利及終期分紅之面值及現金價值可每年不同，其金額由AIA全權決定，有可能受不同因素影響而高於或低於過往已公佈的價值，及有可能低於或高於以上所示。以上的例子假設整個保單年期內沒有任何保單貸款，亦沒有行使貨幣轉換選項、紅利及分紅鎖定選項及紅利及分紅解鎖選項，並且假設所有保費於到期時已被全數繳付。保單持有人須於特定保單年度終結時退保方可獲取以上所示金額。當提取全部退保發還總額後，此保單將會終止。
- 此保證現金價值是根據各保單年度終結時預期的基本金額來計算。每次部分退保後的實際的基本金額可能會多於或少於每個保單年度預期的數字，所以實際的保證現金價值將會根據每個保單年度終結時實際的基本金額而反映。
- 更改受保人選項須獲得本公司核准。請參閱本產品簡介之保障一覽，瞭解有關規則和規例之詳情。

上述個案所示之所有數字均以四捨五入方式計算至整數。

15 | 儲蓄及退休收入
「盈御多元貨幣計劃2」

個案二：精明「財」俊



保單持有人及受保人： Sarah (37歲)，已婚，沒有子女

目標一： 在62歲定居海外及退休

目標二： 建立約4,000,000人民幣退休儲備金額

投保「盈御多元貨幣計劃2」： 3年保費繳付期，每年保費500,000人民幣，總保費1,500,000人民幣

- 紅利及分紅鎖定戶口金額
- 非保證退保發還金額
- 保證現金價值
- 預期退保發還總額

預期退保發還總額：

2,688,591 人民幣^{1,2}

511,912 人民幣
767,868 人民幣
1,408,811 人民幣

1.79 倍
相比已繳
總保費

預期退保發還總額：

4,665,045 人民幣^{1,2}

687,967 人民幣
2,385,890 人民幣
1,591,188 人民幣

3.11 倍
相比已繳
總保費

繕發保單
保單年度

15

25

為自己投保
「盈御多元貨幣計劃2」
保單貨幣為人民幣

3年保費繳付期，
每年保費500,000人民幣，
總保費1,500,000人民幣



Sarah行使紅利及分紅鎖定選項³，
轉移511,912人民幣至紅利及分紅
鎖定戶口，方便其後自由提取資金，
而無須部分退保



其後，她可行使紅利及分紅解鎖
選項，隨意調配退休儲備金額



在62歲時，Sarah達成儲蓄
目標。她計劃到澳洲退休，
可按需要轉換保單貨幣⁴
為澳元

- 此個案內的預期退保發還總額為保證現金價值及復歸紅利（如有）、終期分紅（如有）和紅利及分紅鎖定戶口金額（如有）的非保證現金價值之總和及根據現時預期的退保發還金額、紅利率及分紅率計算。現時預期的退保發還金額、紅利率及分紅率並不反映未來表現亦並非保證。業務過去或現有表現不應解讀成未來表現的指標。於保單期內確實支付的復歸紅利及終期分紅之面值及現金價值可每年不同，其金額由AIA全權決定，有可能受不同因素影響而高於或低於過往已公佈的價值，及有可能低於或高於以上所示。
- 以上的例子假設整個保單年期內沒有任何現金提取或保單貸款，亦沒有行使貨幣轉換選項、保單分拆選項和紅利及分紅解鎖選項，並且假設所有保費於到期時已被全數繳付。保單持有人須於特定保單年度終結時退保方可獲取以上所示金額。當提取全部退保發還總額後，此保單將會終止。
- 請參閱本產品簡介之保障一覽，瞭解有關紅利及分紅鎖定選項的規則和規例之詳情。
- 由第3個保單年度終結後起，於每個保單年度終結後起計30日內，您可選擇行使貨幣轉換選項。每個保單年度只可行使此選項一次。請參閱本產品簡介之保障一覽及主要產品風險，瞭解有關規則和規例之詳情。

上述個案所示之所有數字均以四捨五入方式計算至整數。

保障一覽

保費繳付期	一次性	3年(限額發售)	5年	10年				
受保人投保時的年齡	15日至80歲	15日至75歲	15日至75歲	15日至70歲				
保費繳付模式	一次性繳費	年繳/半年繳/ 季繳/月繳	年繳/半年繳/ 季繳/月繳	年繳/半年繳/ 季繳/月繳				
保障年期	終身	終身	終身	終身				
保單貨幣、最低 一次性/年繳保費	人民幣	45,000	人民幣	12,000	人民幣	12,000	人民幣	8,400
	英鎊	4,500	英鎊	1,200	英鎊	1,200	英鎊	840
	美元	7,500	美元	2,000	美元	2,000	美元	1,400
	澳元	7,500	澳元	2,000	澳元	2,000	澳元	1,400
	加元	7,500	加元	2,000	加元	2,000	加元	1,400
	港元	56,250	港元	15,000	港元	15,000	港元	10,500
	澳門幣*	56,250	澳門幣*	15,000	澳門幣*	15,000	澳門幣*	10,500
	歐元	5,250	歐元	1,400	歐元	1,400	歐元	980
	新加坡元	9,000	新加坡元	2,400	新加坡元	2,400	新加坡元	1,680

*只適用於澳門發行的保單

基本金額 只用於計算保費及相關保單價值，並不會用作支付身故賠償。

貨幣轉換選項 貨幣轉換選項讓您透過轉換您的計劃(即「盈御多元貨幣計劃2」)至盈御系列內提供您所選擇的保單貨幣之最新計劃，從而更改保單貨幣至另一所選擇的貨幣(包括人民幣、英鎊、美元、澳元、加元、港元、澳門幣(只適用於澳門發行的保單)、歐元及新加坡元)，並維持保單年期及無須健康審查。

在您申請前

- 由第3個保單年度終結後起，於每個保單年度終結後起計30日內，您可選擇行使貨幣轉換選項。每個保單年度只可行使此選項一次。
- 在我們批准行使貨幣轉換選項之申請前，您須償還保單內所有未償還的欠款(如有)。行使貨幣轉換選項之申請一旦提交，將不能更改或取消。
- 行使貨幣轉換選項後的保單基本金額必須不少於申請貨幣轉換選項時我們批准之最低金額。

當申請獲批後

- 附加契約(如有)之貨幣必須與基本計劃之貨幣相同。一旦貨幣轉換選項申請獲得接納，如現有附加契約未能提供相關新貨幣，該現有附加契約將會被終止。
- 行使貨幣轉換選項時及其後之保證及非保證的保單價值及任何將來的保費，(i) 將會按照不同因素釐定及調整包括但不限於當時的市場貨幣匯率(由我們酌情決定)、新舊資產組合的投資收益和資產價值及/或由現有資產轉移至新資產之交易，並(ii) 有可能低於或高於轉換前之相應價值。

請參閱本產品簡介內的主要產品風險瞭解更多相關風險之詳情。

保障一覽(續)

保單分拆選項

保單分拆選項讓您根據您要求的分拆百分比，將現有保單的某部分保單價值轉移至另一張保單（「分拆保單」），並維持保單年期及無須健康審查。

在您申請前

- 由第3個保單年度終結後或保費繳付期完結後起（以較後者為準），您可選擇行使保單分拆選項。每個保單年度只可行使此選項一次。
- 在我們批准您的申請前，您須償還保單內所有未償還的欠款（如有）。當您申請保單分拆選項時，保單必須沒有任何處理中的索償。保單分拆選項之申請一旦提交，將不能更改或取消。
- 行使保單分拆選項後的現有保單及分拆保單各自的基本金額必須不少於申請保單分拆選項時我們批准之最低金額。
- 冷靜期不適用於分拆保單。

當申請獲批後

- 所有分拆保單的條款及細則將會跟隨現有保單。您可按意願要求更改保單貨幣、持有人、受保人、第二受保人及受益人，並根據我們當時的規則。
- 保證、非保證的保單價值及紅利及分紅鎖定戶口價值餘額（如有）將按照現有保單及分拆保單的基本金額比例分拆。
- 保單及分拆保單的已付基本保費總和或已付一次性繳付基本保費（如適用）會按照其新基本金額而調整，並會用以計算身故賠償。
- 現有保單下之已安排身故賠償支付辦法將會維持不變。
- 分拆後任何附加契約（如有）將會在現有保單下繼續生效，並受限於我們當時的規則及規例。
- 卓越成績獎只會於主要保單（即您以全額保費購買的原有保單）下支付一次。

非保證復歸紅利及終期分紅

由第3個保單年度終結時起，最少每年就您的保單公佈一次以下非保證復歸紅利及終期分紅：

復歸紅利

- 非保證紅利，可套現或將其留在保單內累積滾存
- 面值一經派發，便會永久附加於保單，並將根據身故賠償之計算，用作支付部分身故賠償
- 現金價值為非保證並在提取、退保或保單終止時支付

終期分紅

- 非累積、非保證分紅
- 金額將於每次公佈時更新
- 新公佈的終期分紅會受不同因素影響，包括但不限於投資回報及市場波動性，可能比上一次公佈時的金額增加或減少
- 面值為非保證並將根據身故賠償之計算，用作支付部分身故賠償
- 現金價值為非保證並在提取、退保或保單終止時支付

紅利及分紅鎖定選項

由第15個保單年度終結後起，於每個保單年度終結後起計30日內，您可選擇行使紅利及分紅鎖定選項一次。

轉移鎖定金額

您可決定轉移非保證復歸紅利及終期分紅之百分比，須符合以下規則：

- 您必須轉移相同百分比的復歸紅利及終期分紅至紅利及分紅鎖定戶口。
- 轉移百分比不可低於10%或高於70%（最低及最高百分比根據當時的規則和規例釐定），我們亦會不時釐定鎖定金額的最低金額。
- 鎖定金額之計算乃根據在扣除保單下所有未償還的欠款（如有）後，復歸紅利的最新現金價值及終期分紅的最新現金價值。
- 當鎖定金額轉移至紅利及分紅鎖定戶口後，我們於相應保單年度及將來公佈的任何復歸紅利和終期分紅將會相應地減少，此保單將來的價值亦會因此而降低。

紅利及分紅鎖定戶口的價值

- 任何紅利及分紅鎖定戶口餘額將按我們不時公佈的非保證息率累積積存利息。
- 根據當時的規則和規例，您可隨時從紅利及分紅鎖定戶口提取現金。
- 一旦行使貨幣轉換選項，紅利及分紅鎖定戶口價值將參照當時市場匯率而轉換至新的保單貨幣。

保障一覽(續)

市場首創—紅利及分紅解鎖選項

在行使紅利及分紅鎖定選項1年後起，於每個保單年度結束後30日內，您可行使紅利及分紅解鎖選項一次。

轉移為復歸紅利和終期分紅

您可決定將紅利及分紅鎖定戶口的最新價值的某百分比轉為非保證復歸紅利及終期分紅，須符合以下規則：

- 解鎖百分比必須在10%至100%之間（最低及最高百分比根據當時的規則和規例釐定）。
- 我們將會採用批准當日有效的最新紅利及分紅鎖定戶口的價值，並扣除保單下所有未償還的欠款（如有）後，用以決定轉移為復歸紅利和終期分紅的金額。
- 在解鎖時，解鎖金額相等於將轉移的復歸紅利和終期分紅之非保證現金價值。
- 當解鎖金額轉為復歸紅利和終期分紅，我們於相應保單年度及將來公佈的任何復歸紅利和終期分紅將會調整。當解鎖金額從紅利及分紅鎖定戶口中轉為復歸紅利和終期分紅，其保證價值將轉為非保證價值。
- 行使紅利及分紅解鎖選項的時間和次數可能對您的保單回報有顯著影響。每當您行使紅利及分紅解鎖選項時，解鎖的部分可能會受制於更高的投資回報波動風險。

退保利益

退保利益將包括：

- 保證現金價值；及
- 復歸紅利（如有）的非保證現金價值；及
- 終期分紅（如有）的非保證現金價值；及
- 任何紅利及分紅鎖定戶口餘額（如適用）。

我們支付退保利益前，將先扣除保單內所有未償還的欠款。

更改受保人選項

根據我們的批准，您可透過更改受保人選項無限次更改受保人。

在申請行使更改受保人選項時

- 您可在原有受保人在生時及由第1個保單年度結束後起選擇更改保單受保人。
- 您及受益人必須對擬定之新受保人存在可保利益關係。
- 申請本選項時，擬定之新受保人的年齡須為15日至60歲。
- 根據我們當時的規則和規例，若該擬定之新受保人的總每年保費或一次性繳付保費不超過指定的保費限額，該新申請則無須健康審查。

更改受保人後

- 所有附加契約將自動終止（「付款人保障附加契約」（如有，而保費豁免並未開始）除外，若擬定之新受保人在申請本選項時之年齡為15日至17歲，此附加契約將繼續生效而其保費或會根據任何不同之保障年期有所調整）。其後，您可重新申請附加契約，而您的保單價值將不受影響。

第二受保人選項

根據我們的批准，您可透過第二受保人選項無限次更改第二受保人。

在指定第二受保人時

- 受限於我們的批准，您可於原有受保人在生時無限次指定、轉換或移除第二受保人。
- 擬定之第二受保人的年齡須為15日至60歲。
- 您及受益人必須對擬定之第二受保人存在可保利益關係。
- 每份保單於保障年期內任何時間只可有一位第二受保人。

當原有受保人身故

- 您可選擇將第二受保人更改為新受保人。
- 第二受保人必須為60歲或以下方可成為新受保人。
- 根據我們當時的規則和規例，若該第二受保人的總每年保費或一次性繳付保費不超過指定的保費限額，則無須進行健康審查。
- 第二受保人須於原有受保人身身故後1年內成為新受保人，否則受保人身身故時之身故賠償將會支付予受益人。

當第二受保人成為新受保人後

- 所有附加契約將自動終止（「付款人保障附加契約」（如有，而保費豁免並未開始）除外，若第二受保人於原有受保人身身故時之年齡為15日至17歲，此附加契約將繼續生效而其保費或會根據任何不同之保障年期有所調整）。其後，您可重新申請附加契約，而您的保單價值將不受影響。
- 您可於其後指定一位新的第二受保人。

保障一覽(續)

身故賠償

身故賠償將包括(以較高者為準):

- i. 已付基本保費總和或已付一次性繳付基本保費(如適用)的105%;或
- ii. 以下之總和:
 - 保單的保證現金價值;
 - 保單內復歸紅利的面值(如有);及
 - 保單內終期分紅的面值(如有);

及任何紅利及分紅鎖定戶口餘額(如適用)。

我們支付身故賠償予受益人前,將先扣除保單內所有未償還的欠款(如有)。

意外身故賠償

除身故賠償外,若受保人於保單的首年內因受保的意外不幸身故,我們將額外以保單貨幣支付相等於已付基本保費總和或已付一次性繳付基本保費(如適用)的意外身故賠償,所有「盈御多元貨幣計劃2」保單支付予同一受保人的意外身故賠償總額累計最高金額為600,000人民幣/60,000英鎊/100,000美元/100,000澳元/100,000加元/750,000港元/750,000澳門幣/70,000歐元/120,000新加坡元,而每保單支付之賠償金額將根據已付基本保費總和或已付一次性繳付基本保費(如適用)按比例支付。

身故賠償支付辦法

- 在受保人在生時,您可決定受益人由指定日期[^]起,將會領取指定的賠償金額及分期方式,惟每年領取的總額不得少於身故賠償及意外身故賠償總和的2%。
- 身故賠償的餘額將儲存於本公司積存生息,直至全數身故賠償已支付予受益人,息率並非保證及由我們決定。
- 若透過身故賠償支付辦法支付賠償,身故賠償及意外身故賠償之總和最少須等於50,000美元*。

[^]指定日期須根據我們當時的規則和規例而定。如受保人於指定日期後身故,首期身故賠償及意外身故賠償將於索償獲批准後即時支付。

*若保單以美元以外的貨幣繕發,將會以相應的保單貨幣決定金額,其金額將根據當時之匯率作計算。

卓越成績獎

- 我們將支付指定的金額以獎勵特定的學術成就。
- 如您曾行使保單分拆選項,我們只會向主要保單支付一次卓越成績獎。
- 每份保單只會就其中一項類別支付一次卓越成績獎。
- 一旦您已就任何一位受保人索取獎金金額,卓越成績獎將會終止。而就同一受保人的所有「盈御多元貨幣計劃2」保單,卓越成績獎只會支付一次。
- 如您曾透過更改受保人選項或第二受保人選項而更改受保人,新受保人須於更改受保人起計滿1年後及於其25歲前達到所要求的學業成績,「盈御多元貨幣計劃2」才會支付獎金。我們保留不時更改卓越成績獎條款及細則之權利而不另作通知。

延繳保費惠益

- 在保費到期後1年內可將寬限期由每次保費到期後31日延長至365日。
- 只適用於3年、5年及10年保費繳付期保單。
- 此惠益適用於若保單持有人發生指定的情況,包括(i)因被裁退而非自願性失業、(ii)合法註冊婚姻、(iii)合法離婚、(iv)親生子女出生、(v)循合法途徑領養子女、(vi)買入了新的住宅物業或(vii)更改了主要居住地點[#]。
- 申請獲批後,保費繳付寬限期將會由保費到期日後的31日延長至最多365日。
- 每份保單只可申請延長保費繳付寬限期一次。

請參閱本產品簡介內延繳保費惠益註釋瞭解詳情。

[#]即指保單持有人於保單年度內所居住或擬定居住185天或以上的城市,並且於我們的紀錄中列示為持有人的居住地點。

額外保障 (不適用於公司投保)

- 您可選擇附加契約以加強保障。
- 只適用於3年、5年及10年保費繳付期保單。
- 所有附加契約將須額外繳付保費並受限於核保的決定及不保事項。當您的「盈御多元貨幣計劃2」保單終止,所有附加契約的保障亦會隨之被終止。

保單貸款

- 您可在本計劃下申請保單貸款,貸款額高達保單的總保證現金價值及任何復歸紅利的非保證現金價值的總和之90%。
- 我們將會就保單貸款收取利息,而息率由本公司全權決定。

核保

根據我們當時的規則和規例,若每位受保人的總每年保費或一次性繳付保費(如適用)不超過指定的保費限額,該申請則無須健康審查。

重要資料

此產品簡介並不包含保單的完整條款，並非及不構成保險契約的一部分，是為提供本產品主要特點概覽而設。本計劃的精確條款及條件列載於保單契約。有關此計劃條款的定義、契約條款及條件之完整敘述，請參閱保單契約。如欲在投保前參閱保險合約之樣本，您可向AIA索取。此產品簡介應與包括本產品附加資料及重要考慮因素的說明文件（如有）及有關的市場推廣資料一併閱覽。此外，請詳閱相關的產品資料，並在需要時諮詢獨立的專業意見。

此產品簡介只於香港/澳門派發。

紅利理念

此計劃是專為長期持有人而設，屬於分紅保險計劃。您所繳付的保費將按我們的投資策略投資於一籃子不同資產，而保單保障（比如保證成分）或開支的費用將適當地由保費或資產中扣除。您的保單可分享相關產品組別中的盈餘（如有），而相關產品組別是由我們釐定。我們會將絕大部分相關產品組別從實際經驗中的利潤及虧損所衍生的可分盈餘，和保單持有人分享。我們致力確保保單持有人和股東之間，能得到合理的分配；同時，我們也會致力確保不同組別之保單持有人之間的分配是公平的。有關此計劃下保單持有人和股東之間的目標利潤分配比率，請瀏覽本公司網頁<https://www.aia.com.hk/zh-hk/our-products/further-product-information/profit-sharing-ratio.html>。

未來的投資表現無法預測。為了緩和回報波幅，我們會把所得的利潤及虧損，透過保單較長的年期攤分而達至更穩定的復歸紅利及終期分紅派發。穩定的復歸紅利及終期分紅派發可令您的財務策劃更見安心。

我們將最少每年檢視及釐定將會派發予保單持有人的復歸紅利及終期分紅一次。實際公佈的復歸紅利及終期分紅可能和現有產品資訊（例如保單銷售說明文件）內所示有所不同。如實際派發的復歸紅利及終期分紅與說明有所不同，或預測復歸紅利及終期分紅表現有所修訂，將於保單週年通知書上列明。

公司已成立一個委員會，在釐定復歸紅利及終期分紅派發之金額時向公司董事會提供獨立意見。該委員會由友邦保險集團總部及香港分公司的不同監控職能或部門的成員所組成，包括行政總裁辦公室、法律部、企業監理部、財務部及風險管理部等。該委員會的每位成員都將以小心謹慎，勤勉盡責的態度及適當的技能去履行其作為委員會成員的職責。委員會將善用每位成員的知識、經驗和觀點，協助董事會履行其負責的獨立決定和潛在利益衝突管理，以確保保單持有人和股東之間，及不同組別之保單持有人之間的待遇是公平的。實際復歸紅利及終期分紅派發之金額會先由委任精算師建議，然後經此委員會審議決定，最後由公司董事會（包括一個或以上獨立非執行董事）批准，並擁有由董事會主席、一名獨立非執行董事和委任精算師就保單持有人與股東之間的公平待遇管理所作出的書面聲明。

我們會考慮每個因素的過往經驗和未來展望，以釐定保單的復歸紅利及終期分紅。而考慮的因素，包括但不限於以下事項：

投資回報：包括本產品相關資產所賺取的利息、股息及市場價格變動。投資回報會因應產品的資產分配、利息回報（利息收入及息率前景）以及各類市場風險包括信貸息差及違約風險、股票價格浮動上落、物業價格及保單貨幣與相關資產之外匯貨幣波動而受影響。

理賠：包括產品所提供的身故賠償以及其他保障利益的成本。

退保：包括全數退保及部分退保，或保單失效，以及其對本產品相關資產的影響。

支出費用：包括與保單直接有關的費用（例如：佣金、核保費、

繕發及保費繳交費用）以及分配至產品組別間接開支（例如：一般行政費）。

個別分紅產品（如適用）容許保單持有人將週年紅利、保證及非保證現金、保證及非保證入息、保證及非保證年金款項留在保單內累積滾存，以非保證利率賺取潛在利息。在釐定有關利率時，我們會考慮週年紅利、保證及非保證現金、保證及非保證入息、保證及非保證年金款項所投資的資產組合回報表現，並將之與過往經驗及未來預期作比較。此資產組合與公司的其他投資分開，並可能包括債券及其他固定收入工具。您有權在承諾投保之前索取過往積存息率的資料。

如欲參考紅利理念及過往派發紅利及分紅資料，請瀏覽本公司網頁：<https://www.aia.com.hk/zh-hk/dividend-philosophy-history.html>



投資理念、政策及策略

我們的投資理念是為了提供穩定回報，此理念與產品的投資目標及AIA的業務與財務目標一致。

我們的投資政策是為了達至長遠投資目標，並減少投資回報波幅。我們亦致力控制並分散風險，維持適當的資產流動性，並按負債狀況管理資產。

我們現時就此產品的長期投資策略是按以下分配，投資在下列資產：

資產類別	目標資產組合 (%)
債券及其他固定收入工具	25% 至 100%
增長型資產	0% 至 75%

我們積極管理投資組合，並根據外在市場環境的變化作出調整。當利率低落，我們投資在增長型資產的比例亦會較低，並會低於長期投資策略的指定水平，以保障保證責任和減少投資回報的波動，反之亦然。

上述債券及固定收入工具主要包括國家債券及企業債券，並大多數投資於美國、加拿大、英國及亞太區市場。增長型資產可包括上市股票、股票互惠基金、房地產、房地產基金、私募基金及私營信貸基金，並主要投資於美國、亞太區及歐洲市場。增長型資產之回報相對債券及其他固定收入工具一般波幅較大。視乎投資政策，我們或會利用較多衍生工具管理投資風險，以及實行資產負債配對。

我們的貨幣策略是將貨幣錯配減至最低。對於債券或其他固定收入工具，我們現時的做法是在最大努力的基礎上購入與保單貨幣配對的債券（例如將美元資產用於支持美元負債）。視乎市場的供應及機會，可能會投資於與保單貨幣配對以外的債券，並會利用貨幣掉期交易將貨幣風險減至最低。現時資產主要以美元/保單貨幣進行投資。增長型資產的投資貨幣可能與保單貨幣不相同，貨幣風險取決於相關投資的地理位置選擇，而該選擇將根據我們的投資理念，投資政策及要求而定。

21 | 儲蓄及退休收入

「盈御多元貨幣計劃2」

我們會聯同其他長期保險產品（不包括投資相連壽險計劃和退休金計劃）及此分紅保險計劃的投資回報一併釐定實質投資，回報隨後將按各分紅產品之目標資產組合分配。實際投資操作（如地域分佈、貨幣分佈）將視購入資產時的市場時機而定，因而將可能與目標資產組合有所不同。

投資策略可能根據市況及經濟前景而變動。如投資策略有所重大變更，我們會知會保單持有人相關變更、變更原因及對保單的影響。

主要產品風險

1. 您應按所選的保費繳付時間表準時繳交保費。若您在保費繳付期完結前停止繳交保費，您可選擇退保，否則保費將以貸款形式自動從保單中扣除。當貸款餘額多於基本計劃的保證現金價值加上復歸紅利（如有）的現金價值的總和時，保單將會終止同時您也會失去保障。保單的退保價值將用於償還貸款結餘，任何剩餘金額將退回給您。
2. 此計劃部分投資可能分配予增長型資產，而增長型資產之回報一般較債券及其他固定收入工具波幅較大，您應細閱本產品簡介披露之產品目標資產組合，此組合將影響產品之紅利及分紅派發。此計劃的儲蓄部分涉及風險，可能會招致虧損。如於早年退保，您所收取的金額可能大幅少於已繳的保費。
3. 相較受惠於「平均成本法」的3年保費繳付期、5年保費繳付期或10年保費繳付期的保單，一次性繳付保費的保單可能承受更大的投資回報波幅，因此可支付紅利及分紅預期亦會承受更大的波幅。
4. 您可以書面形式通知本公司申請終止您的保單。另外，如以下任何一種情況發生，我們將會終止您的保單，而您/受保人將失去保障：
 - 受保人身故（除第二受保人成為新受保人外）；
 - 於保費到期日後31日（或延繳保費惠益的365日為上限）內仍未繳交保費，且保單沒有任何剩餘現金價值（只適用於3年保費繳付期、5年保費繳付期或10年保費繳付期的保單）；或
 - 未償還的欠款多於您保單的保證現金價值及復歸紅利（如有）的非保證現金價值。
5. 我們為計劃承保，您須承受我們的信貸風險。如果我們無法按保單的承諾履行財務責任，您可能損失已繳保費及利益。
6. 若保險計劃的貨幣並非本地貨幣，您須承受匯率風險。匯率會不時波動，您可能因匯率之波動而損失部分的利益價值，而往後繳交的保費（如有）亦可能會比繳交的首次保費金額為高。您應留意匯率風險並決定是否承擔該風險。
7. 當您透過轉換您的計劃（「盈御多元貨幣計劃2」）至當時盈御系列內提供之最新計劃，行使貨幣轉換選項更改保單貨幣至另一貨幣，保單價值可能顯著調整（較高或較低），而行使貨幣轉換選項後的保單價值金額可能相對少於已繳的總保費。若您於保費繳付期內行使貨幣轉換選項，任何其後之保費均會被調整。申請行使貨幣轉換選項之批准及於行使該選項時可供選擇之貨幣將受限於有關的法律及規則。

請注意，您的計劃與行使貨幣轉換選項時盈御系列內提供之最新計劃可能有顯著差別。顯著差別包括但不限於：

- 產品特點（例如保障、保單條款及條件、投資策略、目標資產組合及相關投資回報和限制）；及
- 貨幣轉換選項是否適用和在最壞情況下，因應將來新計劃之產品特性，您的計劃下之貨幣轉換選項或只能行使一次。

您不應僅為了貨幣轉換選項而購買此產品。

當行使貨幣轉換選項時，請仔細評估現有計劃及當時盈御系列內最新可供轉換之計劃的產品間之差別，並考慮相關產品是否符合您的個人需要。

8. 當申請紅利及分紅解鎖選項時，您必須簽署一份新的保單銷售說明文件及在提交後不得撤回申請。行使紅利及分紅解鎖選項後，由於紅利及分紅鎖定戶口的最新價值將被解鎖而成為非保證的復歸紅利和終期分紅，因此解鎖的部分將受制於更高的投資回報波動風險。復歸紅利的現金價值、終期分紅的現金價值和面值可能會根據我們最少每年一次的公佈而進行調整。新公佈的金額會受不同因素影響，包括但不限於投資回報及市場波動，可能比上一次公佈時的金額增加或減少。即使您不滿意行使紅利及分紅解鎖選項後的投資回報，已轉移為復歸紅利和終期分紅的解鎖金額也不能回復到紅利及分紅鎖定戶口內的原有價值。您可以在至少1年後再次申請紅利及分紅鎖定選項，但此舉動不能抵銷您在行使紅利及分紅解鎖選項後可能蒙受的任何損失。
9. 由於通脹可能會導致未來生活費用增加，您現有的預期保障可能無法滿足您未來的需求。如實際的通脹率高於預期，即使我們履行所有的合約責任，您收到的金額（以實際基礎計算）可能會較預期少。
10. 由於復歸紅利的現金價值並非保證，當復歸紅利的現金價值被調整時，可能會存在保單貸款超額的風險。當保單貸款超額時，您必須於一個月內償還保單貸款，否則保單將會被終止，而您或受保人可能會失去保障。
11. 本產品簡介中所示的總內部回報率和預期回本年期為非保證，乃根據本公司當前預計的投資回報而釐定的紅利率及分紅率來計算。實際總內部回報率和預期回本年期可能受不同因素影響（包括但不限於投資回報、支出費用、理賠、退保、行使貨幣轉換選項和紅利及分紅解鎖選項的時間和次數），並有可能低於或較長於（視情況而定）本產品簡介中所示的情況。在最壞的情況下，實際總內部回報率可能等於保證內部回報率。因盈御系列內的不同保費繳付期、保單貨幣選擇及不同計劃是完全獨立，所以其內部回報率及回本年期會有差異。有關不同計劃選項的「盈御多元貨幣計劃2」保單之內部回報率及回本年期，請參閱相關保單銷售說明文件。「盈御多元貨幣計劃2」個別保單貨幣的總內部回報率並不代表盈御系列內將來計劃的未來表現。

由2018年1月1日起，所有保單持有人均須向保險業監管局為其新繕發及現行香港保單繳付的每筆保費繳交徵費。有關保費徵費詳情，請瀏覽我們的網站 www.aia.com.hk/useful-information-ia-tc 或保險業監管局網站 www.ia.org.hk。

意外身故賠償主要不保事項

意外身故賠償並不承保以下各種事故所引起的任何情況：

- 自致之傷害（不論當時神志是否清醒）、參與打鬥、受酒精或非醫生處方藥物影響
- 戰爭、於戰爭期間或鎮壓叛亂時服役執行任務、暴動、工業行動、恐怖活動、違法或企圖違法行為或拒捕
- 賽車或賽馬、潛水
- 腐敗物質或細菌感染（因意外切口或傷口發生的化膿性感染除外）
- 參與飛行活動，包括出入、身處、駕駛、服務或上落於任何航空裝置或空中運輸工具（以乘客身分乘搭由商業航空公司提供並按所安排之固定航線行駛的飛機除外）

上述只供參考，有關全部及詳細不保事項，請參閱此計劃之保單契約。

延繳保費惠益註釋

延繳保費惠益將會於下列日期終止，以較先者為準：

- 延長之寬限期完結後；
- 如為非自願性失業，您於我們要求下未能提供持續失業證明；
- 更改保單持有人生效當日；
- 任何經我們批准豁免基本計劃保費之索償當日；
- 基本計劃的保費繳付期完結後；
- 於寬限期內有任何基本計劃及/或任何附加契約之保單價值提取或索償當日，如於支付索償後繳費形式並非每月繳付；或
- 在您繳交所有到期保費當日。

如為延繳保費惠益下的非自願性失業，您於非自願性失業前必須連續不少於24個月受僱於同一僱主，及合資格按香港或澳門（根據保單繕發地）僱傭或勞工法例追討遣散費。而且該就業不可是自僱、受僱於親屬（包括配偶、父母、祖父母或外祖父母、子女或子孫）或以家庭僱傭身分受僱。延繳保費惠益將由我們批准申索時之未繳交保費的保費到期日起計，以365日為上限。您必須於我們要求下提供持續失業證明。如您在保單繕發日或生效日前（以較後者為準）獲知會將受到裁退，將不獲提供本保障。

延繳保費惠益的申索必須於指定時間內遞交。

每份保單僅能提出一次延繳保費惠益的申索，並須向我們提供相關證明。延繳保費惠益的批核須受限於我們當時的規則和規例，我們對保單於延長寬限期時之處理有最終決定權。

索償過程

如要索償，您須遞交所需表格及文件證明。有關索償賠償申請表可於 www.aia.com.hk 下載或向您的財務策劃顧問索取，或致電AIA客戶熱線（852）2232 8888（香港）或（853）8988 1822（澳門），又或親身蒞臨友邦客戶服務中心。有關索償之詳情，可參閱保單契約。如欲知更多有關索償事宜，可瀏覽本公司網頁 www.aia.com.hk 內的索償專區。

自殺

若受保人於保單生效起計1年內自殺身亡，我們就此保單的賠償責任只限退還扣除所有未償還的欠款額後的已付保費（不包括利息）。

在實行更改受保人選項或在第二受保人成為新受保人後，若新受保人於更改生效日（以本公司紀錄為準）起計1年內自殺身亡，我們就此保單的賠償責任只限退還截至新受保人身故當日之已付保費（不包括利息）或保證現金價值、復歸紅利（如有）的現金價值、終期分紅（如有）的現金價值及任何紅利及分紅鎖定戶口餘額的總和，以較高者為準，並會扣除所有保單欠款。

不得提出異議

除欺詐或欠交保費外，在受保人生存期間如此保單由保單生效日期起持續生效超過兩年後，我們不會就保單的有效性提出異議。此條文並不適用於任何提供意外、住院或殘廢保障的附加契約。在實行更改受保人選項後或在第二受保人成為新受保人後，上述兩年期將從更改生效日（以本公司紀錄為準）開始重新計算。

取消投保權益（適用於主要保單）

您有權以書面通知我們取消保單並取回任何已繳保費及保費徵費。有關書面通知必須由您簽署，確保由交付新保單或冷靜期通知書給您或您指定代表之日緊接起計的21個曆日內（以較先者為準），呈交至香港北角電氣道183號友邦廣場12樓之友邦保險（國際）有限公司客戶服務中心或澳門商業大馬路251A - 301號友邦廣場19樓1903室之友邦保險（國際）有限公司客戶服務中心。

請即聯絡您的財務策劃顧問或致電AIA客戶熱線瞭解詳情

香港 ☎ (852) 2232 8888

☎ *1299
(只限香港流動電話網絡)

澳門 ☎ (853) 8988 1822

🏠 aia.com.hk



AIA Hong Kong and Macau 🔍



AIA_HK_MACAU 🔍



人壽保險 — 儲蓄及退休收入
「盈御多元貨幣計劃2」
GLOBAL POWER MULTI-CURRENCY PLAN 2 (GP2)

多元貨幣 成就無限

「盈御多元貨幣計劃2」提供多達9種貨幣選擇，助您發掘更豐富的潛在回報。及早規劃「您」想生活，前瞻未來、盡握環球機遇。

3年保費繳付期 限額發售

AUD
US\$
RMB
EUR
MOP
HK\$
SGD
GBP
CAD



閱覽電子版

友邦保險(國際)有限公司
(於百慕達註冊成立之有限公司)



健康長久好生活