

人壽保險 — 危疾保障
「智護癌症保」
CANCER CARE ESSENCE (CCE)

關鍵時刻 伴您前行

指定癌症及人壽保障，在關鍵時刻為您提供適切支援。



閱覽電子版

友邦保險(國際)有限公司(於百慕達註冊成立之有限公司)



健康長久好生活

當面臨癌症威脅時， 您的生活會受到無法 想像的困擾

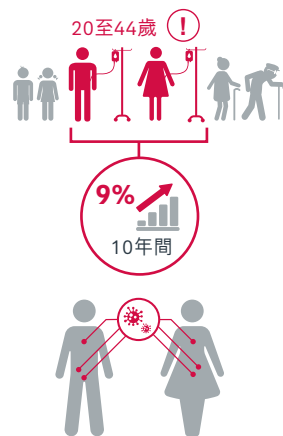
您和家人也要應付沉重的 經濟負擔

在治療期間，除了醫療開支外，更可能無法賺取收入。AIA現為您提供保費相宜的「智護癌症保」，

每日只需支付低至3港元保費便可獲1,000,000港元保障*，並承諾續保至受保人80歲。此計劃為4大常見癌症提供指定癌症保障：肺癌、大腸及直腸癌、乳癌及前列腺癌。萬一不幸確診，我們將提供一筆過的賠償額，助您渡過難關，讓您安心對抗病魔。

美滿家庭、事業成就及優質生活都可能是香港年輕男女的關注重點。相對而言，癌症等重大疾病的威脅往往就被忽略。然而，隨著癌症逐步年輕化，越來越多年輕人士都在毫無準備的情況下罹患癌症，讓他們措手不及，驟失預算。

- 香港新確診癌症個案每年上升，於2015年更錄得歷史性高位¹，其中以**20至44歲**人士的升幅尤其顯著²。
- 過去10年間，此年齡組別人士的癌症病發率增長達**9%**²。
- 2015年，男性最普遍患上的癌症為**肺癌、大腸癌及前列腺癌**；女性最普及的癌症則為**乳癌、大腸癌及肺癌**³。



可幸，科技進步大大提高癌症的治癒機會，惟及早診斷與治療仍是復原關鍵。AIA因此與您並肩面對癌症風險，在復原路上伴您同行，讓您專注回復健康。

* 以26歲非吸煙的男性受保人為例（應繳保費是根據受保人投保或續保時的實際年齡及適用之保費率而定）。

資料來源：

1. 醫院管理局網站，香港2015年癌症統計數字概覽(<http://www3.ha.org.hk/cancereg/pdf/overview/Summary%20of%20CanStat%202015.pdf>)
2. 醫院管理局網站，香港癌症資料統計中心(資料搜集日期：2018年3月)(<http://www3.ha.org.hk/cancereg/allages.asp>)
3. 醫院管理局網站，2015年十大常見癌症發病率統計數字(<http://www3.ha.org.hk/cancereg/topten.html>)



保障一覽

產品性質	危疾保障保險計劃(一筆過形式支付)
計劃類別	基本計劃
受保人投保時的年齡	18 – 60歲
保費繳付模式	年繳/月繳
保障年期	至受保人80歲
主要保障	<ul style="list-style-type: none"> • 以下位置的癌症 <ul style="list-style-type: none"> - 乳房(女性) - 前列腺(男性)(TNM評級為T1c或以上級別) - 大腸及直腸 - 肺 • 以下位置的原位癌 <ul style="list-style-type: none"> - 乳房(女性) - 大腸及直腸 - 肺 • 以下位置的早期惡性腫瘤 <ul style="list-style-type: none"> - 前列腺(男性)(TNM評級為T1a/T1b或以下級別) • 身故賠償

指定針對性的癌症保障・人壽

「智護癌症保」是一份危疾保障保險計劃，並兼備人壽保障，照顧您與家人的未來。

世事難料 應未雨綢繆

若受保人(即保單內受保障的人士)不幸身故，我們將支付身故賠償予您指定的保單受益人。身故賠償將相等於現時保額。

現時保額指我們從原有保額中扣除所有任何因原位癌或早期惡性腫瘤及癌症而已預支的保額。原有保額是指您所投保的保障金額。

若受保人確診患上受保的原位癌或早期惡性腫瘤及癌症，我們將向您賠償所患上受保疾病的賠償額(詳見保障疾病賠償一覽表)。

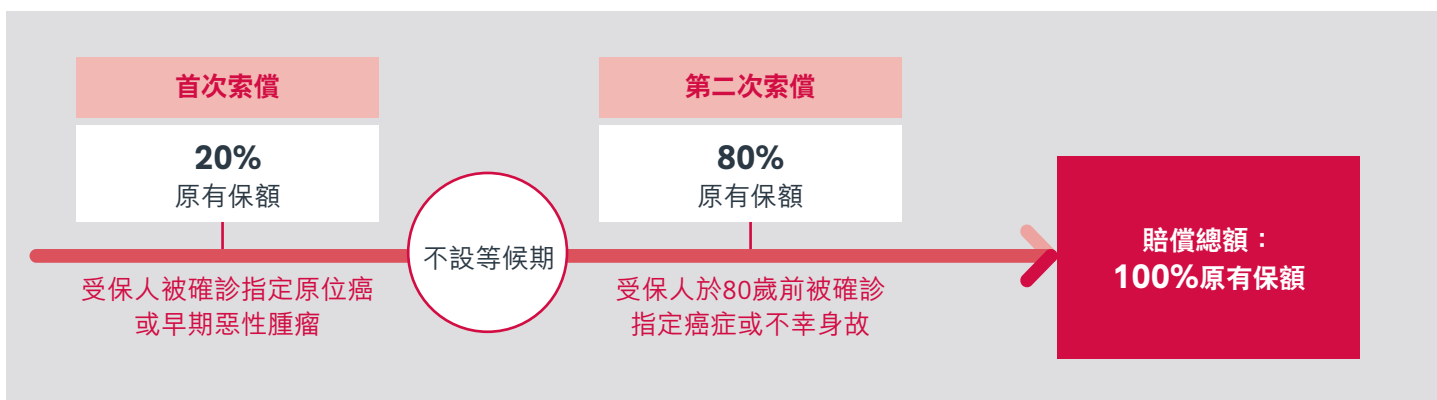
保單下對受保疾病已作出的預支賠償合共不可超過原有保額的100%。此外，基本保單的已調整保額將會因扣除已支付的預支保額賠償而減少，而保費亦會根據現時保額相應減少。當我們的賠償達到原有保額的100%，此保單將會被終止。

保證續保至80歲

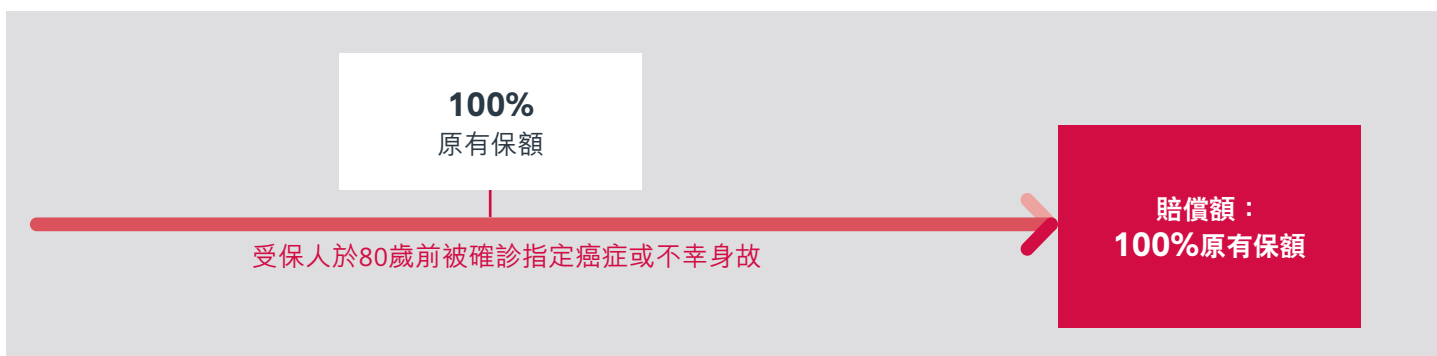
即使保單下曾作出任何賠償，或受保人健康狀況有所改變，「智護癌症保」都保證不會因而提高續保保費，您可於每年的保障期屆滿時續保，直至受保人80歲為止。續保保費將根據續保時受保人的年齡適用之保費表而定(詳情請參閱重要資料內之「保費調整」)。

賠償如何運作？

當受保人先被確診指定原位癌或早期惡性腫瘤，受保人將可獲20%原有保額。而指定癌症賠償或身故賠償將會隨之由原有保額的100%減至80%。



如此保單下沒有作出任何預支保額而受保人於80歲前被確診指定癌症或不幸身故，我們將會賠償100%原有保額。



當我們的賠償達到原有保額的100%，此保單將會被終止。

保障疾病一覽表

A 以下位置的癌症
• 乳房(女性)
• 前列腺(男性)(TNM評級為T1c或以上級別)
• 大腸及直腸
• 肺
B 以下位置的原位癌
• 乳房(女性)
• 大腸及直腸
• 肺
C 以下位置的早期惡性腫瘤
• 前列腺(男性)(TNM評級為T1a/T1b或以下級別)

註：

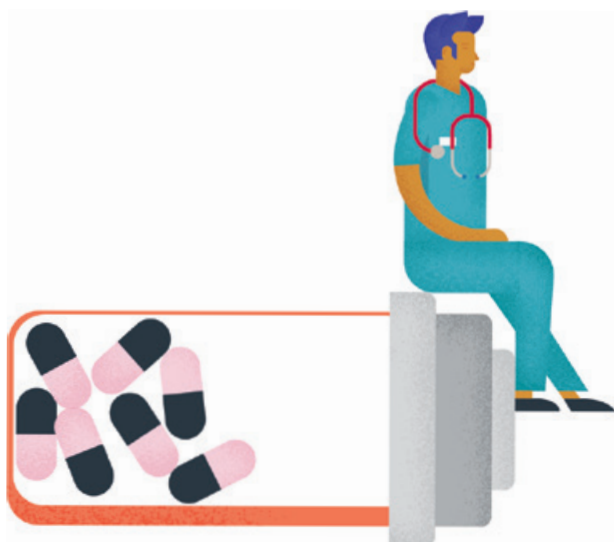
- 癌症的保障範圍不包括與人體免疫力缺乏病毒(HIV)感染同時存在的任何癌症；及任何癌前病變、非侵略性癌、原位癌或早期惡性腫瘤。
- 「智護癌症保」的保障範圍不包括非以上指定位置的原位癌或早期惡性腫瘤及癌症。
- 有關保障疾病之定義，請參閱保單契約。

保障疾病賠償一覽表

受保疾病	保障年期	賠償額 (按原有保額的百分率)
指定癌症	至受保人80歲	預支100%保額
指定原位癌或早期惡性腫瘤		預支20%保額 個人最高賠償限額為400,000港元/50,000美元

註：

- 指定癌症賠償將扣除任何因指定原位癌或早期惡性腫瘤已預支的賠償。保單下已作出的預支賠償合共不可超過原有保額的100%。
- 受保位置的原位癌或早期惡性腫瘤可獲1次預支賠償。而受保位置的癌症亦可獲1次賠償。
- 澳門幣的個人最高賠償限額與港元相同(如適用)。



年繳保費率表

(以每一千元港元/澳門幣原有保額)

如有需要，我們會於續保年期終結時就保費率作出覆核及相應調整。下列保費率為用作計算根據受保人現時實際年齡為此保障應支付的首年保費，並不能用作計算視為實際未來所需支付的保費。我們會在每個保單年度終結前以書面通知保單持有人來年實際所需支付的保費。

受保人投保時的 年齡	男		女	
	非吸煙者	吸煙者	非吸煙者	吸煙者
18	0.91	1.17	0.85	1.06
19	0.91	1.17	0.85	1.06
20	0.91	1.17	0.85	1.06
21	0.91	1.17	0.85	1.06
22	0.91	1.18	0.86	1.08
23	0.93	1.20	0.88	1.11
24	0.95	1.22	0.91	1.17
25	0.97	1.24	0.96	1.27
26	1.00	1.27	1.05	1.39
27	1.03	1.29	1.15	1.51
28	1.06	1.32	1.25	1.63
29	1.09	1.36	1.35	1.75
30	1.13	1.42	1.45	1.87
31	1.17	1.51	1.58	2.00
32	1.22	1.60	1.78	2.16
33	1.27	1.72	1.99	2.45
34	1.33	1.85	2.20	2.94
35	1.39	2.01	2.42	3.43
36	1.45	2.19	2.68	3.93
37	1.52	2.39	2.95	4.43
38	1.59	2.62	3.21	4.93
39	1.67	2.86	3.53	5.43
40	1.77	3.13	3.86	5.93
41	1.91	3.41	4.15	6.43
42	2.09	3.73	4.44	6.93
43	2.30	4.07	4.72	7.43
44	2.53	4.43	5.00	7.95
45	2.76	4.81	5.28	8.53
46	2.99	5.23	5.57	9.14
47	3.23	5.67	5.86	9.80
48	3.47	6.16	6.15	10.46
49	3.75	6.71	6.44	11.12
50	4.21	7.45	6.73	11.78

受保人投保時的 年齡	男		女	
	非吸煙者	吸煙者	非吸煙者	吸煙者
51	4.90	8.36	7.03	12.52
52	5.59	9.41	7.33	13.36
53	6.29	10.46	7.63	14.30
54	6.99	11.51	7.94	15.34
55	7.69	12.67	8.25	16.48
56	8.39	13.93	8.56	17.72
57	9.09	15.50	8.87	19.05
58	9.79	17.39	9.18	20.47
59	10.49	19.61	9.65	21.98
60	11.32	22.15	10.30	23.59
61*	12.31	25.00	11.12	25.30
62*	13.49	28.02	12.21	27.12
63*	14.88	31.25	13.57	29.06
64*	16.50	34.76	15.21	31.11
65*	18.43	38.59	17.13	33.28
66*	20.67	42.75	19.33	35.57
67*	23.35	47.29	21.80	37.98
68*	26.54	52.26	24.55	40.52
69*	30.27	57.73	27.57	43.20
70*	34.54	63.76	30.86	46.09
71*	39.43	70.42	34.43	49.31
72*	44.96	77.78	38.27	52.94
73*	51.13	85.85	42.39	57.10
74*	58.04	94.63	46.79	61.90
75*	65.69	104.12	51.47	67.45
76*	74.08	114.32	56.42	73.84
77*	83.31	125.23	61.64	81.18
78*	93.39	136.87	67.14	89.58
79*	104.34	149.22	72.91	99.15

* 此為續保保費率

注意事項：

- 應繳保費是根據受保人投保或續保時的實際年齡及適用之保費率而定。
- 此年繳保費率表只供參考。
- 上表所列之保費率為非保證，本公司可隨時作出更改。
- 此年繳保費率表並未包括由保險業監管局徵收的保費徵費。

由2018年1月1日起，所有保單持有人均需向保險業監管局為其新繕發及現行香港保單繳付的每筆保費繳交徵費。有關保費徵費詳情，請瀏覽我們的網站www.aia.com.hk/useful-information-ia-tc或保險業監管局網站www.ia.org.hk。

重要資料

此產品簡介並不包含保單的完整條款，並非及不構成保險契約的一部分，是為提供本產品主要特點概覽而設。本計劃的精確條款及條件列載於保單契約。有關此計劃條款的定義、契約條款及條件之完整敘述，請參閱保單契約。如欲在投保前參閱保險合約之樣本，您可向AIA索取。此產品簡介應與包括本產品附加資料及重要考慮因素的說明文件(如有)及有關的市場推廣資料一併閱覽。此外，請詳閱相關的產品資料，並在需要時諮詢獨立的專業意見。

此產品簡介只於香港/澳門派發。

主要產品風險

- 若您為此計劃續保，您需為此計劃繳付保費至受保人80歲。若您於保費到期日後31日內仍未繳交保費，保單將會被終止，同時您/受保人也會失去保障。
- 您可以書面形式通知本公司申請終止您的保單。另外，如下任何一情況發生，我們將會終止您的保單，而您/受保人將失去保障：
 - 受保人身故；
 - 於保費到期日後31日內仍未繳交保費；
 - 受保人80歲生日後首個保障週年日；或
 - 當保單下已作出的賠償總額合共已達到原有保額的100%。
- 我們為計劃承保，您須承受我們的信貸風險。如果我們無法按保單的承諾履行財務責任，您可能損失已繳保費及利益。
- 由於通脹可能會導致未來生活費用增加，您現有的預期保障可能無法滿足您未來的需求。如實際的通脹率高於預期，即使我們履行所有的合約責任，閣下收到的金額(以實際基礎計算)可能會較預期少。
- 有關保費將按受保人續保時的年齡之適用保費計算。保單的應繳保費總額可能會高於原有保額。

主要不保事項

除了身故賠償外，就此保單，我們不會保障下列任何一項或由下列任何一項引致的任何事故：

- 投保前或保單繕發後90日內首次出現徵狀或病徵的疾病或因此而引致的手術；及

- 任何因愛滋病(AIDS)或人體免疫力缺乏病毒(HIV)感染導致受保人罹患的癌病。

上述只供參考，有關全部及詳細不保事項，請參閱此計劃之保單契約。

保費調整

為了持續向您提供保障，我們會不時覆核您計劃下的保費。如有需要，我們會於保單年度終結時作出相應調整。我們在覆核時會考慮的因素包括但不限於：

- 此計劃下所有保單的理賠成本及未來的預期理賠支出(反映死亡/受保疾病的發生率之改變所帶來的影響)；
- 過往投資回報及產品相關資產的未來展望；
- 退保以及保單失效；或
- 與保單直接有關的支出及分配至此產品的間接開支。

如有任何更改，我們會在續保前31日以書面通知您。

索償過程

如要素償，您須遞交所需表格及文件證明。有關索償賠償申請表可於www.aia.com.hk下載或向您的財務策劃顧問索取，或致電AIA客戶熱線(852)2232 8888(香港)或(853)8988 1822(澳門)，又或親身蒞臨友邦客戶服務中心。有關索償之詳情，可參閱保單契約。如欲知更多有關索償事宜，可瀏覽本公司網頁www.aia.com.hk內的索償專區。

自殺

若受保人於保單生效起計一年內自殺身亡，我們就此保單的賠償責任只限退還已付保費(不包括利息)。

不得提出異議

除欺詐或欠交保費外，在受保人生存期間如此保單由保單生效日期起持續生效超過兩年後，我們不會就保單的有效性提出異議。

取消投保權益

您有權以書面通知我們取消保單並取回已繳保費及保費徵費。有關書面通知必須由您簽署，並確保由交付新保單或冷靜期通知書給您或您指定代表之日緊接起計的21個曆日內(以較先者為準)，呈交至香港北角電氣道183號友邦廣場12樓之友邦保險(國際)有限公司客戶服務中心或澳門商業大馬路251A - 301號友邦廣場19樓1903室之友邦保險(國際)有限公司客戶服務中心。

請即聯絡您的財務策劃顧問或致電AIA客戶熱線瞭解詳情

香港 ☎ (852) 2232 8888

☎ *1299 (只限香港流動電話網絡)

澳門 ☎ (853) 8988 1822

🏠 aia.com.hk



AIA Hong Kong and Macau



AIA_HK_MACAU



