



162721340326
有效期至 2022年03月19日

正本

检测报告

WT2101-001E-0974

项目名称: 陕西金泰氯碱化工有限公司自行检测
(第二季度-固定污染源)

被测单位: 陕西金泰氯碱化工有限公司

委托单位: 陕西金泰氯碱化工有限公司

报告日期: 2021年5月23日

陕西得天节能环保检测有限公司



扫描全能王 创建

检测报告

WT2101-001E-0974

第1页 共13页

项目名称	陕西金泰氯碱化工有限公司自行检测（第二季度-固定污染源）		
委托单位	陕西金泰氯碱化工有限公司		
项目地址	榆林市米脂县		
客户信息	陈晓林 13220026488		
样品种类	废气	样品状态	保存完好
样品来源	电厂烟囱排放口、VCM精馏尾气排放口、 一期干燥系统除尘器排放口、二期干燥系统除尘器排放口 1、 二期干燥系统除尘器排放口 2、一期事故氯气排放口、 二期事故氯气排放口、一期氯化氢处理废气排放口、 二期氯化氢处理废气排放口		
采样仪器名称及编号	天虹 880F 微电脑烟尘平行采样仪 YTHJ-YQ-098、 崂应 2061 型双路 VOCS/气体采样器 YTHJ-YQ-188 QC-4S 防爆大气采样仪 YTHJ-YQ-168 崂应 3060-A 一体式烟气流速监测仪 YTHJ-YQ-169		
检测目的	自行检测	采样日期	2021年5月12~16日
收样日期	2021年5月12~16日	分析日期	2021年5月13~21日



扫描全能王 创建

检测报告

WT2101-001E-0974

第 2 页 共 13 页

检测项目		检测方法/依据	检出限	仪器设备名称及编号	检测人员
颗粒物	固定污染源废气低浓度颗粒物的测定 (重量法) HJ 836-2017		/	TH 880F 微电脑烟尘平行采样仪 YTHJ-YQ-098	杨涛
	固定污染源排气中颗粒物测定与气态污染物采样方法 GB/T 16157-1996				
二氧化硫		固定污染源排气中二氧化硫的测定 定电位电解法 HJ 57-2017	3mg/m ³		
氮氧化物		固定污染源排气中氮氧化物的测定 定电位电解法 HJ 693-2014	3mg/m ³		
氯化氢		环境空气和废气 氯化氢的测定 离子色谱法 HJ 549-2016	0.2mg/m ³	ICS-600 离子色谱仪 YTHJ-YQ-086	武雅男
二氯乙烷	1,1-二氯乙烷	环境空气 挥发性卤代烃的测定 活性炭吸附-二硫化碳解析/气相色谱法 HJ 645-2013	9μg/m ³	GC-2030 气相色谱仪 YTHJ-YQ-032	张延荣
	1,2-二氯乙烷		3μg/m ³		
汞及其化合物		《空气和废气监测分析方法》(第四版增补版) 国家环境保护总局(2003年) 原子荧光光度法	0.15μg/m ³	AF-7500 双道氢化物-原子荧光光度计 YTHJ-YQ-002	屈佳丽
氯乙烯		固定污染源排气中氯乙烯的测定 气相色谱法 HJ/T 34-1999	0.08mg/m ³	气相色谱仪 YTHJ-YQ-178	杨东
林格曼黑度		固定污染源排放 烟气黑度的测定 林格曼烟气黑度图法 HJ/T 398-2007	/	TC-LP 测烟望远镜 YTHJ-YQ-181	杨涛
氯气		固定污染源排气中氯气的测定 甲基橙分光光度法 HJ/T 30-1999	0.2mg/m ³	UV-1800 紫外可见分光光度计 YTHJ-YQ-093	杨东



检测报告

WT2101-001E-0974

第 3 页 共 13 页

1、电厂烟囱 DA001

项目名称		陕西金泰氯碱化工有限公司自行检测(第二季度-固定污染源)			
处理设施	脱硫	检测断面位置		电厂烟囱排放口 8 米平台	
燃料种类	煤	采样日期		2021 年 5 月 12 日	
排气筒高度 (m)	150	烟道截面积 (m ²)		13.328	
电厂烟囱检测结果					
设备运行工况		90%			
检测频次		第一次	第二次	第三次	平均值
烟温 (°C)		48	48	49	/
含湿量 (%)		7.54	7.67	7.61	7.61
烟气流速 (m/s)		6.88	6.98	6.93	6.93
氧含量 (%)		8.29	7.98	8.40	8.22
标干烟气流量 (m ³ /h)		228686	231281	229082	229683
烟尘	实测排放浓度 (mg/m ³)	3.6	3.9	4.4	4.0
	折算排放浓度 (mg/m ³)	4.25	4.52	5.23	4.67
	排放量(kg/h)	0.82	0.91	1.01	0.91
二氧化硫	实测排放浓度 (mg/m ³)	3ND	3ND	3ND	3ND
	折算排放浓度 (mg/m ³)	<3.54	<3.46	<3.57	<3.52
	排放量(kg/h)	<0.69	<0.69	<0.69	<0.69
氮氧化物	实测排放浓度 (mg/m ³)	15	18	20	18
	折算排放浓度 (mg/m ³)	17.70	20.73	23.81	20.75
	排放量(kg/h)	3.43	4.16	4.58	4.06



检测报告

WT2101-001E-0974

第4页 共13页

检测结果					
检测点位		电厂烟囱 8 米监测平台处			
检测频次		第一次	第二次	第三次	平均值
温度 (°C)		51	51	51	/
压力 (Pa)		-53	-56	-53	/
含湿量 (%)		7.34	7.34	7.34	7.34
含氧量 (%)		8.69	8.28	8.70	8.56
烟气流速 (m/s)		6.72	7.04	6.70	6.82
标干烟气流量 (m³/h)		221314	231716	220760	224597
汞及其化合物	实测排放浓度 (mg/m³)	1.5×10 ⁻⁴ ND	1.5×10 ⁻⁴ ND	1.5×10 ⁻⁴ ND	1.5×10 ⁻⁴ ND
	折算排放浓度 (mg/m³)	/	/	/	/
	排放量(kg/h)	<0.01	<0.01	<0.01	<0.01
林格曼黑度 (级)		<1	<1	<1	<1



检测报告

WT2101-001E-0974

第 5 页 共 13 页

2、VCM 精馏尾气排放口

项目名称		陕西金泰氯碱化工有限公司自行检测（第二季度-固定污染源）				
设备运行工况		/	采样日期		2021 年 5 月 16 日	
排气筒高度 (m)		25	烟道截面积(m ²)		0.049	
检测断面位置		VCM 精馏尾气排放口	采样仪器名称及编号		天虹 880F 微电脑烟尘平行采样仪 YTHJ-YQ-098	
VCM 精馏尾气排放口检测结果						
检测频次		第一次	第二次	第三次	平均值	
压力 (Pa)		4	2	5	/	
烟温 (°C)		30	31	31	/	
含湿量 (%)		3.75	3.69	3.55	3.66	
烟气流速 (m/s)		2.16	2.03	2.10	2.10	
氧含量 (%)		20.72	20.75	20.70	20.72	
标干烟气流量 (m ³ /h)		291	274	283	283	
二 氯 乙 烷	1,1- 二氯 乙烷	实测排放浓度(ug/m ³)	9ND	9ND	9ND	9ND
		排放量(kg/h)	<0.01	<0.01	<0.01	<0.01
	1,2- 二氯 乙烷	实测排放浓度(ug/m ³)	3ND	3ND	3ND	3ND
		排放量(kg/h)	<0.01	<0.01	<0.01	<0.01
氯 乙 烯	实测排放浓度(mg/m ³)	0.08ND	0.08ND	0.08ND	0.08ND	
	排放量(kg/h)	<0.01	<0.01	<0.01	<0.01	
氯 化 氢	实测排放浓度(mg/m ³)	3.95	4.26	3.92	4.04	
	排放量(kg/h)	<0.01	<0.01	<0.01	<0.01	
汞及其化 合物	实测排放浓度(mg/m ³)	1.5×10 ⁻⁴ ND	1.5×10 ⁻⁴ ND	1.5×10 ⁻⁴ ND	1.5×10 ⁻⁴ ND	
	排放量(kg/h)	<0.01	<0.01	<0.01	<0.01	



检测报告

WT2101-001E-0974

第6页 共13页

3、一期干燥系统除尘器排放口 FQ-JTLJ-12

项目名称	陕西金泰氯碱化工有限公司自行检测（第二季度-固定污染源）				
设备运行工况	/	采样日期	2021年5月12日		
排气筒高度（m）	15	烟道截面积（m ² ）	1.131		
检测断面位置	一期干燥系统除尘器排放口	采样仪器名称及编号	天虹 880F 微电脑烟尘平行采样仪 YTHJ-YQ-098		
一期干燥系统除尘器排放口检测结果					
检测频次	第一次	第二次	第三次	平均值	
压力（Pa）	89.19	89.19	89.19	/	
烟温（℃）	49	49	50	/	
含湿量（%）	7.62	7.55	7.46	7.54	
烟气流速（m/s）	8.42	8.13	8.04	8.20	
氧含量（%）	20.75	20.80	20.76	20.77	
标干烟气流量（m ³ /h）	23689	22832	22594	23038	
氯 乙 烯	实测排放浓度(mg/m ³)	0.08ND	0.08ND	0.08ND	0.08ND
	排放量(kg/h)	<0.01	<0.01	<0.01	<0.01



检测报告

WT2101-001E-0974

第7页 共13页

4、二期干燥系统除尘器排放口 1 FQ-JTLJ-14

项目名称	陕西金泰氯碱化工有限公司自行检测（第二季度-固定污染源）				
设备运行工况	/	采样日期	2021年5月12日		
排气筒高度（m）	35	烟道截面积（m ² ）	3.142		
检测断面位置	二期干燥系统除尘器排放口 1	采样仪器名称及编号	天虹 880F 微电脑烟尘平行采样仪 YTHJ-YQ-098		
二期干燥系统除尘器排放口 1 检测结果					
检测频次	第一次	第二次	第三次	平均值	
压力（Pa）	89.35	89.35	89.35	/	
烟温（℃）	56	60	60	/	
含湿量（%）	7.34	7.31	7.28	7.31	
烟气流速（m/s）	20.30	27.27	27.93	25.17	
氧含量（%）	20.86	20.90	20.90	20.89	
标干烟气流量（m ³ /h）	155038	205557	210453	190349	
氯 乙 烯	实测排放浓度(mg/m ³)	0.08ND	0.08ND	0.08ND	0.08ND
	排放量(kg/h)	<0.02	<0.02	<0.02	<0.02



检测报告

WT2101-001E-0974

第 8 页 共 13 页

5、二期干燥系统除尘器排放口 2 FQ-JTLJ-22

项目名称	陕西金泰氯碱化工有限公司自行检测（第二季度-固定污染源）				
设备运行工况	/	采样日期	2021 年 5 月 12 日		
排气筒高度 (m)	35	烟道截面积 (m ²)	1.767		
检测断面位置	二期干燥系统除尘器排放口 2	采样仪器名称及编号	天虹 880F 微电脑烟尘平行采样仪 YTHJ-YQ-098		
二期干燥系统除尘器排放口 2 检测结果					
检测频次	第一次	第二次	第三次	平均值	
压力 (Pa)	89.35	89.35	89.35	/	
烟温 (°C)	55	56	56	/	
含湿量 (%)	6.58	6.42	6.45	6.48	
烟气流速 (m/s)	24.59	24.82	24.84	24.75	
氧含量 (%)	20.94	20.96	20.94	20.95	
标干烟气流量 (m ³ /h)	106713	107710	107765	107396	
氯乙 烯	实测排放浓度(mg/m ³)	0.08ND	0.08ND	0.08ND	0.08ND
	排放量(kg/h)	<0.02	<0.02	<0.02	<0.02



检测报告

WT2101-001E-0974

第9页 共13页

6、一期事故氯气排放口

项目名称	陕西金泰氯碱化工有限公司自行检测（第二季度-固定污染源）				
设备运行工况	/	采样日期	2021年5月13日		
排气筒高度(m)	30	烟道截面积(m ²)	0.0707		
检测断面位置	一期事故氯气排放口	采样仪器名称及编号	QC-4S 防爆大气采样仪 YTHJ-YQ-168 崂应 3060-A 一体式烟气流速监测仪 YTHJ-YQ-169		
一期事故氯气排放口检测结果					
检测频次	第一次	第二次	第三次	平均值	
压力 (Pa)	0.49	0.50	0.49	/	
烟温 (°C)	38.9	39.7	39.8	/	
含湿量 (%)	3.42	3.42	3.42	3.42	
烟气流速 (m/s)	11.2	10.9	11.3	11.1	
氧含量 (%)	/	/	/	/	
标干烟气流量 (m ³ /h)	2160.3	2098.0	2174.9	2144.4	
氯气	实测排放浓度 (mg/m ³)	0.2ND	0.2ND	0.2ND	0.2ND
	排放量(kg/h)	<0.01	<0.01	<0.01	<0.01



检测报告

WT2101-001E-0974

第 10 页 共 13 页

7、二期事故氯气排放口

项目名称	陕西金泰氯碱化工有限公司自行检测（第二季度-固定污染源）				
设备运行工况	/	采样日期	2021年5月13日		
排气筒高度 (m)	30	烟道截面积 (m ²)	0.0314		
检测断面位置	二期事故氯气排放口	采样仪器名称及编号	QC-4S 防爆大气采样仪 YTHJ-YQ-168 崂应 3060-A 一体式烟气流速监测仪 YTHJ-YQ-169		
二期事故氯气排放口检测结果					
检测频次	第一次	第二次	第三次	平均值	
压力 (Pa)	-0.00	-0.00	-0.00	/	
烟温 (°C)	33.3	37.4	37.7	/	
含湿量 (%)	3.29	3.29	3.29	3.29	
烟气流速 (m/s)	1.8	1.9	1.8	1.8	
氧含量 (%)	/	/	/	/	
标干烟气流量 (m ³ /h)	152.7	160.8	154.8	156.1	
氯气	实测排放浓度 (mg/m ³)	0.2ND	0.2ND	0.2ND	0.2ND
	排放量(kg/h)	<0.01	<0.01	<0.01	<0.01



扫描全能王 创建

检测报告

WT2101-001E-0974

第 11 页 共 13 页

8、一期氯化氢处理废气排放口

项目名称	陕西金泰氯碱化工有限公司自行检测（第二季度-固定污染源）				
设备运行工况	/	采样日期	2021年5月13日		
排气筒高度 (m)	20	烟道截面积 (m ²)	0.0020		
检测断面位置	一期氯化氢处理 废气排放口	采样仪器名称 及编号	QC-4S 防爆大气采样仪 YTHJ-YQ-168 崂应 3060-A 一体式烟气流 速监测仪 YTHJ-YQ-169		
一期氯化氢处理废气排放口检测结果					
检测频次	第一次	第二次	第三次	平均值	
压力 (Pa)	-0.00	-0.00	0.00	/	
烟温 (°C)	31.1	31.0	31.0	/	
含湿量 (%)	4.12	4.12	4.12	4.12	
烟气流速 (m/s)	3.1	2.8	2.9	2.9	
氧含量 (%)	/	/	/	/	
标干烟气流量 (m ³ /h)	16.9	15.2	15.9	16.0	
氯化氢	实测排放浓度 (mg/m ³)	9.71	9.30	10.0	9.7
	排放量(kg/h)	<0.01	<0.01	<0.01	<0.01



检测报告

WT2101-001E-0974

第 12 页 共 13 页

9、二期氯化氢处理废气排放口

项目名称	陕西金泰氯碱化工有限公司自行检测（第二季度-固定污染源）		
设备运行工况	/	采样日期	2021年5月13日
排气筒高度 (m)	20	烟道截面积 (m ²)	0.0079
检测断面位置	二期氯化氢处理 废气排放口	采样仪器名称 及编号	QC-4S 防爆大气采样仪 YTHJ-YQ-168 崂应 3060-A 一体式烟气流 速监测仪 YTHJ-YQ-169

二期氯化氢处理废气排放口检测结果

检测频次	第一次	第二次	第三次	平均值	
压力 (Pa)	-0.00	-0.00	-0.00	/	
烟温 (°C)	30.8	31.2	31.2	/	
含湿量 (%)	4.12	4.12	4.12	4.12	
烟气流速 (m/s)	2.8	2.7	2.8	2.8	
氧含量 (%)	/	/	/	/	
标干烟气流量 (m ³ /h)	62.0	58.3	60.1	60.1	
氯化氢	实测排放浓度 (mg/m ³)	9.59	8.90	8.94	9.14
	排放量(kg/h)	<0.01	<0.01	<0.01	<0.01

备注：检测结果中“ND”表示未检出，“ND”前的数据表示方法检出限值。

编制人：李艳梅 复核人：杨东 审核人：武军 签发人：李伟



检测报告

WT2101-001E-0974

第 13 页 共 13 页

附件

仪器信息

仪器名称	仪器编号	仪器检定有效期
天虹 880F 微电脑烟尘平行采样仪	YTHJ-YQ-098	2022.4.4
崂应 2061 型双路 VOCS/气体采样器	YTHJ-YQ-188	2021.8.31
ICS-600 离子色谱仪	YTHJ-YQ-086	2022.5.29
GC-2030 气相色谱仪	YTHJ-YQ-032	2022.6.1
AF-7500 双道氢化物-原子荧光光度计	YTHJ-YQ-002	2021.6.1
气相色谱仪	YTHJ-YQ-178	2022.8.2
TC-LP 测烟望远镜	YTHJ-YQ-181	2021.11.19
QC-4S 防爆大气采样仪	YTHJ-YQ-168	2022.4.5
崂应 3060-A 一体式烟气流速监测仪	YTHJ-YQ-169	2021.10.11



扫描全能王 创建



正本

162721340326
有效期至2022年03月19日

检测报告

WT2101-001E-0976

项目名称: 陕西金泰氯碱化工有限公司自行检测
(第二季度-无组织废气)

被测单位: 陕西金泰氯碱化工有限公司

委托单位: 陕西金泰氯碱化工有限公司

报告日期: 2021年5月25日

陕西得天节能环保检测有限公司



扫描全能王 创建

检测报告

WT2101-001E-0976

第1页 共12页

项目名称	陕西金泰氯碱化工有限公司自行检测（第二季度-无组织废气）			
委托单位	陕西金泰氯碱化工有限公司			
项目地址	榆林市米脂县			
客户信息	陈晓林 13220026488			
样品种类	环境空气	样品状态	保存完好	
样品来源	(1) 厂界上风向南、下风向北、东北、西北 (2) 灰渣场上风向南、下风向北、东北、西北 (3) 干渣堆场上风向南、下风向北、东北、西北 (4) 渣库上风向南、下风向北、东北、西北 (5) 渣场一平台上风向东北、下风向西南、西、南 (6) 渣场一平台门口、养老院、路口居民家	天气状况	2021年5月12日，晴，南风，检测时最大风速2.4m/s； 2021年5月14日，阴，南风，检测时最大风速1.1m/s； 2021年5月16日，阴，东北风，检测时最大风速2.7m/s。	
风向风速仪器	PLC-16025 便携式风向风速仪 YTHJ-YQ-182	样品数量	159个	
样品编号	WT2101-001E-1Q01~04-01~03、WT2101-001E-1Q01~04-04~09Q/H、WT2101-001E-1Q01~04-10~21、WT2101-001E-1Q45~60-01~03、WT2101-001E-1Q61~63-01~09、			
采样仪器	DYM3 空盒气压表 YTHJ-YQ-172、DL-6200 型环境空气颗粒物综合采样器 (YTHJ-YQ-193、YTHJ-YQ-194、YTHJ-YQ-195、YTHJ-YQ-196)			
采样日期	2021年5月12日、14日、16日	收样日期	2021年5月13日、16日	
检测目的	自行检测	分析日期	2021年5月13~17日	
检测方法/依据				
分析项目	检测方法/依据	检出限	仪器设备名称及编号	检测人员
TSP	总悬浮物颗粒物的测定重量法 GB/T 15432-1995 及生态环境部公告 2018 年第 31 号修改单	0.001mg/m ³	电子天平 YTHJ-YQ-053	杨涛



检测报告

WT2101-001E-0976

第 2 页 共 12 页

分析项目	检测方法/依据	检出限	仪器设备名称及编号	检测人员	
非甲烷总烃	环境空气 总烃、甲烷和非甲烷总烃的测定 直接进样-气相色谱法 HJ 604-2017	0.07 mg/m ³	GC-4000A 气相色谱仪 YTHJ-YQ-003	杨东	
汞及其化合物	《空气和废气检测分析方法》(第四版增补版) 国家环境保护总局(2003年) 原子荧光分光光度法	0.003ug/m ³	AF-7500 双道氢化物-原子荧光光度计 YTHJ-YQ-002	屈佳丽	
氯气	固定污染源排气中氯气的测定 甲基橙分光光度法 HJ/T 30-1999	0.03 mg/m ³	UV-1800 紫外可见分光光度计 YTHJ-YQ-093	杨东	
氯化氢	环境空气和废气 氯化氢的测定 离子色谱法 HJ 549-2016	0.02 mg/m ³	ICS-600 离子色谱仪 YTHJ-YQ-086	武雅男	
氯乙烯	固定污染源排气中氯乙烯的测定 气相色谱法 HJ/T 34-1999	0.08mg/m ³	气相色谱仪 YTHJ-YQ-178	杨东	
二氯乙烷	环境空气 挥发性卤代烃的测定 活性炭吸附-二硫化碳解析/气相色谱法 HJ 645-2013	1,1-二氯乙烷	9ug/m ³	GC-2030 气相色谱仪 YTHJ-YQ-032	张延荣
		1,2-二氯乙烷	3ug/m ³		
硫化氢	《空气和废气监测分析方法》(第四版)(增补版) 国家环境保护总局(2003年) 3.1.11.2 亚甲基蓝分光光度法	0.001mg/m ³	UV-1800 紫外可见分光光度计 YTHJ-YQ-093	姬婷婷	
二氧化硫	环境空气 二氧化硫的测定 甲醛吸收液-副玫瑰苯胺分光光度法 HJ 482-2009 及生态环境部公告 2019 年第 31 号修改单	0.007mg/m ³	UV-1800 紫外可见分光光度计 YTHJ-YQ-093	张延荣	
臭气浓度	空气质量 恶臭的测定 三点比较式臭袋法 GB/T 14675-1993	/	/	武雅男	
				杨东	



检测报告

WT2101-001E-0976

第3页 共12页

1、厂界

检测结果				
检测项目 检测点位	TSP (mg/m ³)			
	第一次	第二次	第三次	平均值
天气状况	晴			
风向风速	南风, 2.4m/s			
气温 (°C)	/	/	/	/
气压 (kPa)	/	/	/	/
厂界上风向南	0.283	0.317	0.333	0.311
厂界下风向北	0.467	0.450	0.483	0.467
厂界下风向东北	0.533	0.583	0.567	0.561
厂界下风向西北	0.483	0.517	0.600	0.533
检测结果				
检测项目 检测点位	非甲烷总烃 (mg/m ³)			
	第一次	第二次	第三次	平均值
天气状况	晴			
风向风速	南风, 2.4m/s			
气温 (°C)	/	/	/	/
气压 (kPa)	/	/	/	/
厂界上风向南	0.10	0.10	0.09	0.10
厂界下风向北	0.14	0.09	0.12	0.12
厂界下风向东北	0.08	0.08	0.10	0.09
厂界下风向西北	0.11	0.09	0.14	0.11



扫描全能王 创建

检测报告

WT2101-001E-0976

第4页 共12页

检测结果				
检测项目	汞及其化合物 (ug/m ³)			
检测点位	第一次	第二次	第三次	平均值
天气状况	晴			
风向风速	南风, 2.4m/s			
气温 (°C)	26	29	24	/
气压 (kPa)	90.21	90.03	90.30	/
厂界上风向南	0.003ND	0.003ND	0.003ND	0.003ND
厂界下风向北	0.003ND	0.003ND	0.003ND	0.003ND
厂界下风向东北	0.003ND	0.003ND	0.003ND	0.003ND
厂界下风向西北	0.003ND	0.003ND	0.003ND	0.003ND
检测项目	氯气 (mg/m ³)			
检测点位	第一次	第二次	第三次	平均值
天气状况	晴			
风向风速	南风, 2.4m/s			
气温 (°C)	18	21	23	/
气压 (kPa)	90.76	90.58	90.34	/
厂界上风向南	0.03ND	0.03ND	0.03ND	0.03ND
厂界下风向北	0.03ND	0.03ND	0.03ND	0.03ND
厂界下风向东北	0.03	0.03ND	0.03ND	/
厂界下风向西北	0.03ND	0.03ND	0.03ND	0.03ND



检测报告

WT2101-001E-0976

第5页 共12页

检测结果					
检测项目		氯化氢 (mg/m ³)			
检测点位		第一次	第二次	第三次	平均值
天气状况	晴				
风向风速	南风, 2.4m/s				
气温 (°C)	18	21	23	/	
气压 (kPa)	90.76	90.58	90.34	/	
厂界上风向南	0.057	0.066	0.057	0.060	
厂界下风向北	0.130	0.130	0.127	0.129	
厂界下风向东北	0.130	0.136	0.131	0.132	
厂界下风向西北	0.136	0.123	0.125	0.128	
检测项目		氯乙烯 (mg/m ³)			
检测点位		第一次	第二次	第三次	平均值
天气状况	晴				
风向风速	南风, 2.4m/s				
气温 (°C)	/	/	/	/	
气压 (kPa)	/	/	/	/	
厂界上风向南	0.08ND	0.08ND	0.08ND	0.08ND	
厂界下风向北	0.08ND	0.08ND	0.08ND	0.08ND	
厂界下风向东北	0.08ND	0.08ND	0.08ND	0.08ND	
厂界下风向西北	0.08ND	0.08ND	0.08ND	0.08ND	



检测报告

WT2101-001E-0976

第 6 页 共 12 页

检测结果					
检测点位	检测项目	1, 1-二氯乙烷 (ug/m ³)			
		第一次	第二次	第三次	平均值
天气状况	晴				
风向风速	南风, 2.4m/s				
气温 (°C)	22	20	19	/	
气压 (kPa)	90.39	90.51	90.58	/	
厂界上风向南	9ND	9ND	9ND	9ND	
厂界下风向北	9ND	9ND	9ND	9ND	
厂界下风向东北	9ND	9ND	9ND	9ND	
厂界下风向西北	9ND	9ND	9ND	9ND	
检测结果					
检测点位	检测项目	1,2-二氯乙烷 (ug/m ³)			
		第一次	第二次	第三次	平均值
天气状况	晴				
风向风速	南风, 2.4m/s				
气温 (°C)	22	20	19	/	
气压 (kPa)	90.39	90.51	90.58	/	
厂界上风向南	3ND	3ND	3ND	3ND	
厂界下风向北	3ND	3ND	3ND	3ND	
厂界下风向东北	3ND	3ND	3ND	3ND	
厂界下风向西北	3ND	3ND	3ND	3ND	



检测报告

WT2101-001E-0976
2、灰渣场

第7页 共12页

检测结果				
检测项目 检测点位	TSP (mg/m ³)			
	第一次	第二次	第三次	平均值
天气状况	阴, 南风, 1.1m/s			
气温 (°C)	/	/	/	/
气压 (kPa)	/	/	/	/
灰渣场上风向南	0.383	0.317	0.367	0.356
灰渣场下风向北	0.650	0.733	0.717	0.700
灰渣场下风向东北	0.783	0.750	0.817	0.783
灰渣场下风向西北	0.750	0.733	0.750	0.744



检测报告

WT2101-001E-0976
3、干渣堆场

第8页 共12页

检测结果					
检测点位	检测项目	TSP (mg/m ³)			平均值
		第一次	第二次	第三次	
天气状况		阴, 南风, 1.1m/s			
气温 (°C)		/	/	/	/
气压 (kPa)		/	/	/	/
干渣堆场上风向南		0.367	0.400	0.350	0.372
干渣堆场下风向北		0.717	0.783	0.767	0.756
干渣堆场下风向东北		0.733	0.800	0.800	0.778
干渣堆场下风向西北		0.817	0.783	0.783	0.794



检测报告

WT2101-001E-0976

第9页 共12页

4、渣库

检测结果				
检测项目 检测点位	TSP (mg/m ³)			
	第一次	第二次	第三次	平均值
天气状况	阴, 南风, 1.1m/s			
气温 (°C)	/	/	/	/
气压 (kPa)	/	/	/	/
渣库上风向南	0.350	0.350	0.317	0.339
渣库下风向北	0.700	0.767	0.750	0.739
渣库下风向东北	0.717	0.717	0.683	0.706
渣库下风向西北	0.817	0.850	0.850	0.839



检测报告

WT2101-001E-0976

第10页 共12页

5、渣场一平台

检测结果				
检测项目 检测点位	TSP (mg/m ³)			
	第一次	第二次	第三次	平均值
天气状况	阴, 东北风, 2.7m/s			
气温 (°C)	/	/	/	/
气压 (kPa)	/	/	/	/
渣场一平台上风向东北	0.300	0.333	0.333	0.322
渣场一平台下风向西南	0.600	0.633	0.650	0.628
渣场一平台下风向西	0.683	0.683	0.650	0.672
渣场一平台下风向南	0.717	0.667	0.717	0.700



检测报告

WT2101-001E-0976

第 11 页 共 12 页

6、渣场一平台门口、养老院、路口居民家

检测项目		检测结果					
检测点位	风速 风向	气温 (°C)	气压 (kPa)	硫化氢 (mg/m ³)	二氧化硫 (mg/m ³)	臭气浓度 (无量纲)	
渣场一平台门口	第一次	东北风, 2.7m/s	13	90.93	0.001ND	0.020	Y<10
	第二次		15	90.81	0.001	0.019	Y<10
	第三次		16	90.77	0.001ND	0.023	Y<10
	平均值		/	/	/	0.021	Y<10
养老院	第一次	东北风, 2.7m/s	13	90.93	0.001	0.020	Y<10
	第二次		15	90.81	0.001ND	0.017	Y<10
	第三次		16	90.77	0.001ND	0.020	Y<10
	平均值		/	/	/	0.019	Y<10
路口居民家	第一次	东北风, 2.7m/s	13	90.93	0.001ND	0.022	Y<10
	第二次		15	90.81	0.001ND	0.021	Y<10
	第三次		16	90.77	0.001	0.017	Y<10
	平均值		/	/	/	0.020	Y<10

备注：检测结果中“ND”表示未检出，“ND”前的数据表示方法检出限值。

编制人：刘涛

复核人：杨东

审核人：武作强

签发人：李伟明

2021年5月25日



扫描全能王 创建

检测报告

WT2101-001E-0976

第 12 页 共 12 页

附件

仪器信息

仪器名称	仪器编号	仪器检定有效期
PLC-16025 便携式风向风速仪	YTHJ-YQ-182	2021.10.11
DYM3 空盒气压表	YTHJ-YQ-172	2021.11.16
DL-6200 型 环境空气颗粒物综合采样器	YTHJ-YQ-193	2022.1.19
DL-6200 型 环境空气颗粒物综合采样器	YTHJ-YQ-194	2022.1.19
DL-6200 型 环境空气颗粒物综合采样器	YTHJ-YQ-195	2022.1.19
DL-6200 型 环境空气颗粒物综合采样器	YTHJ-YQ-196	2022.1.19
电子天平	YTHJ-YQ-053	2022.5.13
GC-4000A 气相色谱仪	YTHJ-YQ-003	2022.6.1
AF-7500 双道氢化物-原子荧光光度计	YTHJ-YQ-002	2021.6.1
UV-1800 紫外可见分光光度计	YTHJ-YQ-093	2021.6.1
ICS-600 离子色谱仪	YTHJ-YQ-086	2022.5.29
气相色谱仪	YTHJ-YQ-178	2022.8.2
GC-2030 气相色谱仪	YTHJ-YQ-032	2022.6.1





162721340326
有效期至 2022年03月19日

正本

检测报告

WT2101-001E-0975

项目名称: 陕西金泰氯碱化工有限公司自行检测
(第二季度-水质)
被测单位: 陕西金泰氯碱化工有限公司
委托单位: 陕西金泰氯碱化工有限公司
报告日期: 2021年5月31日



陕西得天节能环保检测有限公司



扫描全能王 创建

检测报告

WT2101-001E-0975

第1页 共5页

1、废水监测

项目名称	陕西金泰氯碱化工有限公司自行检测（第二季度-水质）			
委托单位	陕西金泰氯碱化工有限公司			
项目地址	榆林市米脂县			
客户信息	陈晓林 13220026488			
样品种类	废水	样品状态	液态无色	
样品来源	一期脱氯车间排放口、 二期脱氯车间排放口	样品数量	4个	
样品编号	WT2101-001E-1S04-05-01~02			
检测目的	自行检测	采样日期	2021年5月16日	
收样日期	2021年5月16日	分析日期	2021年5月17~25日	
检测方法/依据				
分析项目	检测方法/依据	检出限	仪器设备名称及编号	检测人员
余氯	水质 游离氯和总氯的测定 N,N-二乙基-1,4-苯二胺分光光度法 HJ 586-2010	0.03mg/L	UV-1800 紫外可见分光光度计 YTHJ-YQ-093	高小丽
镍	水质 32种金属的测定 电感耦合等离子体发射光谱法 HJ 776-2015	0.02mg/L	ICPE-9820 等离子体发射光谱仪 YTHJ-YQ-096	贺瑞
检测结果				
检测项目	采样点位	一期脱氯车间排放口	二期脱氯车间排放口	
	余氯 (mg/L)	0.03ND	0.03ND	
	镍 (mg/L)	0.02ND	0.02ND	

能
检



扫描全能王 创建

检测报告

WT2101-001E-0975

第2页 共5页

2、地下水检测

项目名称	陕西金泰氯碱化工有限公司自行检测（第二季度-水质）			
委托单位	陕西金泰氯碱化工有限公司			
客户信息	陈晓林 13220026488			
样品种类	地下水	样品状态	液态无色	
样品来源	厂区2号水源井、 厂区3号水源井、 电石渣厂1号监测井、 电石渣厂2号监测井、 干渣堆场1号监测井、 干渣堆场2号监测井	样品数量	28个	
样品编号	WT2101-001E-1S06~07-01~04、WT2101-001E-1S08~09-01~05、 WT2101-001E-1S10~11-01~03			
检测目的	自行检测	采样日期	2021年5月15日	
收样日期	2021年5月15日	分析日期	2021年5月16~21日	
检测方法/依据				
分析项目	检测方法/依据	检出限	仪器设备名称及编号	检测人员
pH	水质 pH 值的测定 玻璃电极法 GB 6920-1986	0.01 无量纲	TS-1 手提式酸碱度 /氧化还原测定仪 YTHJ-YQ-083	杨涛
浑浊度	生活饮用水标准检验方法 感官性状和物理指标 目 视比浊法-福尔马肼标准 GB/T 5750.4-2006 (2.2)	1NTU	/	高小丽
悬浮物	水质 悬浮物的测定 重量法 GB 11901-1989	4mg/L	电热恒温干燥箱 YTHJ-YQ-022 电子天平 YTHJ-YQ-053	杨东
硫化物	水质 硫化物的测定 亚甲基蓝分光光度法 GB/T 16489-1996	0.005mg/L	UV-1800 紫外可见 分光光度计 YTHJ-YQ-093	白杨杨
汞	水质 汞、砷、硒、铋和锑 的测定 原子荧光法 HJ 694-2014	4×10 ⁻⁵ mg/L	AF-7500 双道氢化 物-原子荧光法 YTHJ-YQ-002	屈佳丽
砷		3×10 ⁻⁴ mg/L		

一
环
■
■
■



检测报告

WT2101-001E-0975

第3页 共5页

分析项目	检测方法/依据	检出限	仪器设备名称及编号	检测人员
氰化物	生活饮用水标准检验方法 无机非金属指标 异烟酸- 巴比妥酸分光光度法 GB/T 5750.5-2006 (4.2)	0.002mg/L	UV-1800 紫外可 见分光光度计 YTHJ-YQ-093	高小丽
镉	《水和废水监测分析方 法》(第四版)(增补版) 国家环境保护总局(2002 年3.4.7(4))石墨炉原 子吸收法测镉、铜、铅(B)	2.5×10^{-5} mg/L	AA-7000 原子吸 收分光光度计 YTHJ-YQ-085	史贵霞
氯化物	水质 无机阴离子(F ⁻ 、Cl ⁻ 、 NO ₂ ⁻ 、Br ⁻ 、NO ₃ ⁻ 、PO ₄ ³⁻ 、 SO ₃ ²⁻ 、SO ₄ ²⁻)的测定 离 子色谱法 HJ 84-2016	0.007mg/L	ICS-600 离子色谱仪 YTHJ-YQ-086	武雅男
硝酸盐		0.016mg/L		
亚硝酸盐		0.016mg/L		

2.1 厂区水源井

检 测 结 果		
采样点位 检测项目	厂区2号水源井	厂区3号水源井
pH (无量纲)	7.24	7.21
悬浮物 (mg/L)	4ND	4ND
硫化物 (mg/L)	0.005ND	0.005ND
浑浊度 (NTU)	1	1
氯化物 (mg/L)	191	209
硝酸盐 (mg/L)	41.5	40.6
亚硝酸盐 (mg/L)	1.02	0.016ND



检测报告

WT2101-001E-0975

2.2 电石渣厂监测井

第4页 共5页

检测项目 / 采样点位	电石渣厂 1 号监测井	电石渣厂 2 号监测井
pH (无量纲)	7.11	7.13
悬浮物 (mg/L)	6	4ND
硫化物 (mg/L)	0.005ND	0.005ND
氰化物 (mg/L)	0.002ND	0.002ND
浑浊度 (NTU)	1	1
氯化物 (mg/L)	16.3	12.3
硝酸盐 (mg/L)	1.54	0.703
亚硝酸盐 (mg/L)	0.016ND	0.016ND

2.3 干渣堆场监测井

检测项目 / 采样点位	干渣堆场 1 号监测井	干渣堆场 2 号监测井
pH (无量纲)	7.18	7.19
砷 (mg/L)	3×10^{-4} ND	3×10^{-4} ND
汞 (mg/L)	4×10^{-5} ND	4×10^{-5} ND
镉 (mg/L)	2.5×10^{-5} ND	2.5×10^{-5} ND
浑浊度 (NTU)	1	1
氯化物 (mg/L)	102	103
硝酸盐 (mg/L)	11.9	12.5
亚硝酸盐 (mg/L)	2.39	2.15

备注：检测结果中“ND”表示未检出，“ND”前的数据表示方法检出限值。

编制人: 赵艳梅 复核人: 杨东 审核人: 武雅号



扫描全能王 创建

检测报告

WT2101-001E-0975

第 5 页 共 5 页

附件

仪器信息

仪器名称	仪器编号	仪器检定有效期
UV-1800 紫外可见分光光度计	YTHJ-YQ-093	2021.6.1
ICPE-9820 等离子体发射光谱仪	YTHJ-YQ-096	2023.1.21
TS-1 手提式酸碱度/氧化还原测定仪	YTHJ-YQ-083	2022.5.13
电热恒温干燥箱	YTHJ-YQ-022	2022.5.13
电子天平	YTHJ-YQ-053	2022.5.13
AF-7500 双道氢化物-原子荧光法	YTHJ-YQ-002	2021.6.1
AA-7000 原子吸收分光光度计	YTHJ-YQ-085	2022.5.29
ICS-600 离子色谱仪	YTHJ-YQ-086	2022.5.29





162721340326

有效期至2022年03月19日

正本

检测 报告

WT2101-001E-0978

项目名称: 陕西金泰氯碱化工有限公司自行检测
(第二季度-噪声)

被测单位: 陕西金泰氯碱化工有限公司

委托单位: 陕西金泰氯碱化工有限公司

报告日期: 2021年5月20日

陕西得天节能环保检测有限公司



扫描全能王 创建

检测报告

WT2101-001E-0978

第1页 共6页

1、厂界噪声

项目名称	陕西金泰氯碱化工有限公司自行检测（第二季度-噪声）		
被测单位	陕西金泰氯碱化工有限公司		
单位地址	榆林市米脂县		
客户信息	陈晓林 13220026488		
检测目的	自行检测		
检测依据	《工业企业厂界环境噪声排放标准》（GB12348-2008）		
风速风向仪	PLC-16025 便携式风向风速仪 YTHJ-YQ-182（有效期至 2021.10.11）		
校准仪器	AWA6221A 声校准器 YTHJ-YQ-126（有效期至 2021.6.1）		
	测前校准值：93.6dB(A)；测后校准值：93.6dB(A)		
检测仪器	AWA5688 型多功能声级计 YTHJ-YQ-123（有效期至 2021.6.1）		
检测日期	2021年5月13日	气象条件	无雨雪，无雷电，南风，检测时最大风速为 2.6m/s
检测人员	张许帅、杨康		
检测结果			
检测点位	等效声级 dB(A)		
	昼间	夜间	
厂界北 (110°10'32.60"E, 37°44'21.85"N)	56	47	
厂界东 1 (110°10'47.72"E, 37°44'14.98"N)	57	49	
厂界东 2 (110°10'49.67"E, 37°43'56.16"N)	57	47	
厂界南 (110°10'41.96"E, 37°43'38.41"N)	59	51	
厂界西 1 (110°10'29.31"E, 37°43'53.64"N)	59	49	
厂界西 2 (110°10'21.72"E, 37°44'13.52"N)	55	48	



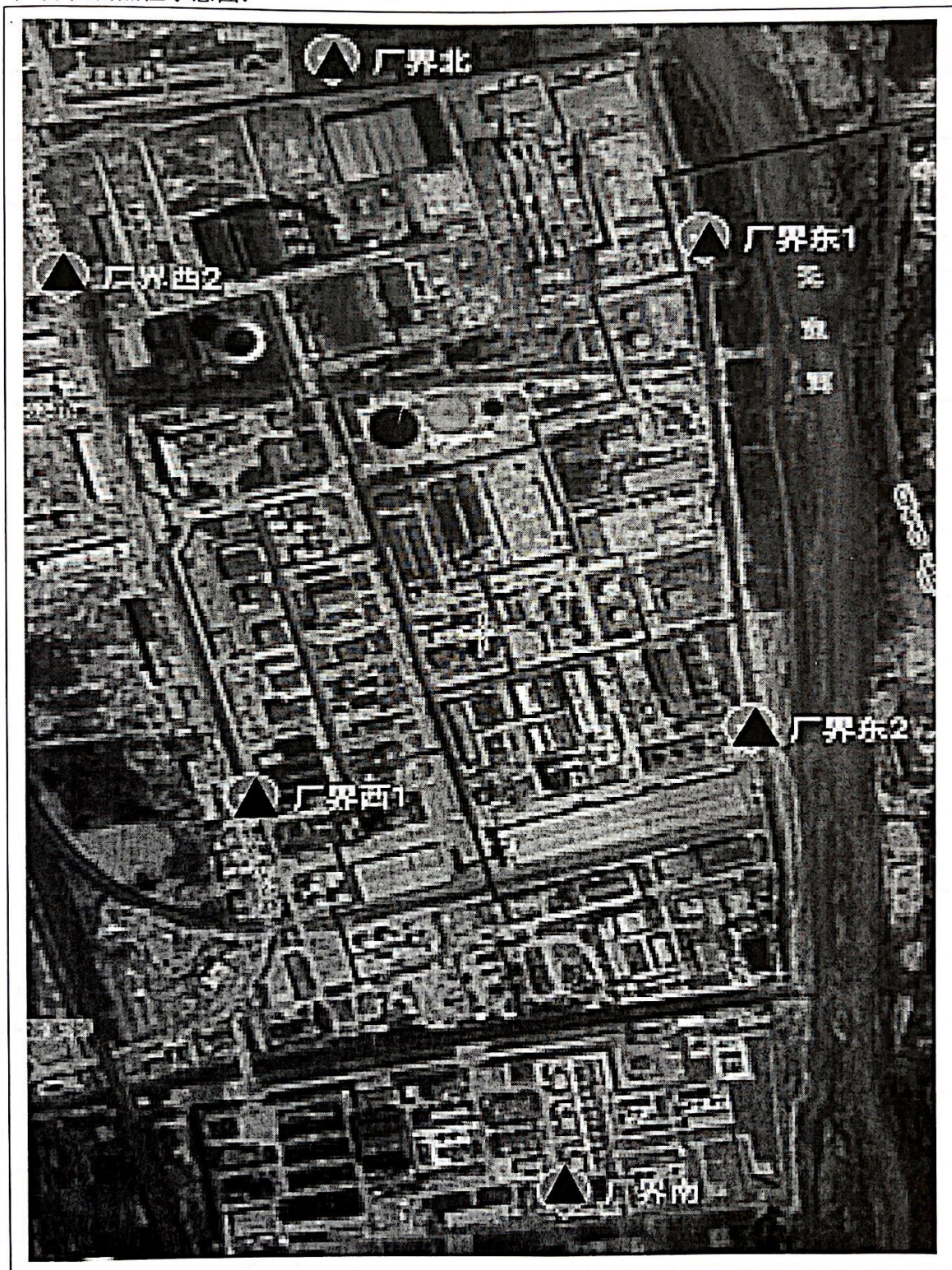
扫描全能王 创建

检测报告

WT2101-001E-0978

第2页 共6页

厂界检测点位示意图:



扫描全能王 创建

检测报告

WT2101-001E-0978

第3页 共6页

2、干渣堆场厂界噪声

项目名称	陕西金泰氯碱化工有限公司自行检测（第二季度-噪声）		
被测单位	陕西金泰氯碱化工有限公司		
单位地址	榆林市米脂县		
客户信息	陈晓林 13220026488		
检测目的	自行检测		
检测依据	《工业企业厂界环境噪声排放标准》（GB12348-2008）		
风速风向仪	PLC-16025 便携式风向风速仪 YTHJ-YQ-182（有效期至 2021.10.11）		
校准仪器	AWA6221A 声校准器 YTHJ-YQ-126（有效期至 2021.6.1）		
	测前校准值：93.6dB(A)；测后校准值：93.6dB(A)		
检测仪器	AWA5688 型多功能声级计 YTHJ-YQ-123（有效期至 2021.6.1）		
检测日期	2021 年 5 月 14 日	气象条件	无雨雪，无雷电，南风，检测时最大风速为 2.2m/s
检测人员	张许帅、杨康		
检测结果			
检测点位	等效声级 dB(A)		
	昼间	夜间	
干渣堆场北 (110°12'40.34"E, 37°44'7.04"N)	47	48	
干渣堆场西 (110°12'40.10"E, 37°44'4.03"N)	49	46	
干渣堆场南 (110°12'43.81"E, 37°44'4.33"N)	46	44	
干渣堆场东 (110°12'43.49"E, 37°44'7.52"N)	48	42	

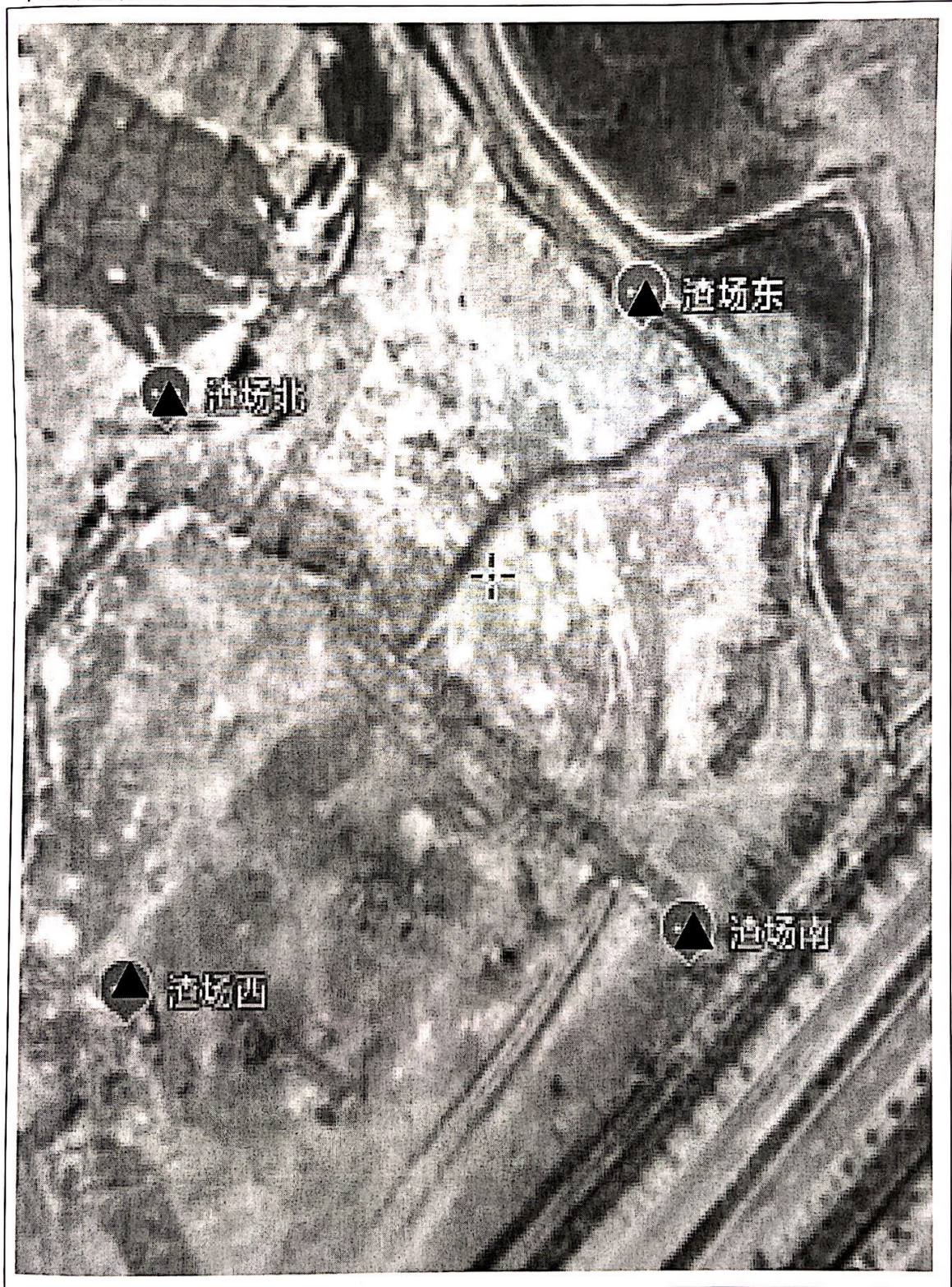


检测报告

WT2101-001E-0978

第4页 共6页

干渣堆场检测点位示意图:



天
宇
地
球



扫描全能王 创建

检测报告

第5页 共6页

WT2101-001E-0978

3、渣场二平台厂界噪声

项目名称	陕西金泰氯碱化工有限公司自行检测（第二季度-噪声）		
被测单位	陕西金泰氯碱化工有限公司		
单位地址	榆林市米脂县		
客户信息	陈晓林 13220026488		
检测目的	自行检测		
检测依据	《工业企业厂界环境噪声排放标准》（GB12348-2008）		
风速风向仪	PLC-16025 便携式风向风速仪 YTHJ-YQ-182（有效期至 2021.10.11）		
校准仪器	AWA6221A 声校准器 YTHJ-YQ-126（有效期至 2021.6.1）		
	测前校准值：93.6dB(A)；测后校准值：93.6dB(A)		
检测仪器	AWA5688 型多功能声级计 YTHJ-YQ-123（有效期至 2021.6.1）		
检测日期	2021 年 5 月 14 日	气象条件	无雨雪，无雷电，南风，检测时最大风速为 1.1m/s
检测人员	张许帅、杨康		
检测结果			
检测点位	等效声级 dB(A)		
	昼间	夜间	
渣场二平台北 (110°11'12.05"E, 37°44'21.09"N)	50	45	
渣场二平台西 (110°11'6.58"E, 37°44'19.82"N)	53	46	
渣场二平台南 (110°11'11.96"E, 37°44'17.61"N)	49	43	
渣场二平台东 (110°11'15.16"E, 37°44'19.26"N)	52	41	



扫描全能王 创建

检测报告

WT2101-001E-0978

第6页 共6页

渣场二平台检测点位示意图:



备注: 1、昼间指 6:00~22:00, 夜间指 22:00~次日 6:00 之间的时段。
2、▲表示噪声监测点位。

编制人: 刘伟

复核人: 杨东

审核人: 武新博

签发人: 李伟明

2021年5月20日
检测检测专用章



扫描全能王 创建



162721340326
有效期至2022年03月19日

正本

检测报告

WT2101-001E-0977

项目名称: 陕西金泰氯碱化工有限公司自行检测
(第二季度-环境空气)

被测单位: 陕西金泰氯碱化工有限公司

委托单位: 陕西金泰氯碱化工有限公司

报告日期: 2021年5月25日

陕西得天节能环保检测有限公司



扫描全能王 创建

检测报告

WT2101-001E-0977

第1页 共5页

项目名称	陕西金泰氯碱化工有限公司自行检测（第二季度-环境空气）			
委托单位	陕西金泰氯碱化工有限公司			
项目地址	榆林市米脂县			
客户信息	陈晓林 13220026488			
样品种类	环境空气	样品状态	保存完好	
样品来源	厂界外 500m 上风向南、 厂界外 500m 下风向北、 厂界外 500m 下风向东北、 厂界外 500m 下风向西北	天气状况	阴，南风，检测时最大风速 2.1m/s。	
风向风速仪器	PLC-16025 便携式风向风速 仪 YTHJ-YQ-182	样品数量	60 个	
样品编号	WT2101-001E-1Q05~08-01~03、WT2101-001E-1Q05~08-04~09Q/H、 WT2101-001E-1Q05~08-10~15			
采样仪器	DYM3 空盒气压表 YTHJ-YQ-172、 DL-6200 型环境空气颗粒物综合采样器 (YTHJ-YQ-193、YTHJ-YQ-194、YTHJ-YQ-195、YTHJ-YQ-196)			
检测目的	自行检测	采样日期	2021 年 5 月 13 日	
收样日期	2021 年 5 月 14 日	分析日期	2021 年 5 月 14~16 日	
检测方法/依据				
分析项目	检测方法/依据	检出限	仪器设备名称及 编号	检测人员
TSP	总悬浮物颗粒物的测定 重量法 GB/T 15432-1995 及 生态环境部公告 2018 年第 31 号修改单	0.001mg/m ³	电子天平 YTHJ-YQ-053	杨康
氯气	固定污染源排气中氯气的测 定 甲基橙分光光度法 HJ/T 30-1999	0.03 mg/m ³	UV-1800 紫外可 见分光光度计 YTHJ-YQ-093	杨东



扫描全能王 创建

检测报告

WT2101-001E-0977

第 2 页 共 5 页

分析项目	检测方法/依据	检出限	仪器设备名称及编号	检测人员
氯化氢	环境空气和废气 氯化氢的测定 离子色谱法 HJ 549-2016	0.02 mg/m ³	ICS-600 离子色谱仪 YTHJ-YQ-086	武雅男
汞及其化合物	《空气和废气检测分析方法》(第四版增补版) 国家环境保护总局 (2003 年) 原子荧光分光光度法	0.003ug/m ³	AF-7500 双道氢化物-原子荧光光度计 YTHJ-YQ-002	屈佳丽
氯乙烯	固定污染源排气中氯乙烯的测定 气相色谱法 HJ/T 34-1999	0.08mg/m ³	气相色谱仪 YTHJ-YQ-178	杨东

检测结果

检测项目	TSP (mg/m ³)			
	第一次	第二次	第三次	平均值
检测点位				
天气状况	阴			
风向风速	南风, 2.1m/s			
气温 (°C)	/	/	/	/
气压 (kPa)	/	/	/	/
厂界外 500m 上风向南	0.317	0.367	0.350	0.345
厂界外 500m 下风向北	0.583	0.633	0.617	0.611
厂界外 500m 下风向东北	0.633	0.600	0.583	0.605
厂界外 500m 下风向西北	0.550	0.567	0.567	0.561



扫描全能王 创建

检测报告

WT2101-001E-0977

第3页 共5页

检测结果				
检测项目 检测点位	汞及其化合物 (ug/m ³)			
	第一次	第二次	第三次	平均值
天气状况	阴			
风向风速	南风, 2.1m/s			
气温 (°C)	27	30	25	/
气压 (kPa)	90.21	90.02	90.39	/
厂界外 500m 上风向南	0.003ND	0.003ND	0.003ND	0.003ND
厂界外 500m 下风向北	0.003ND	0.003ND	0.003ND	0.003ND
厂界外 500m 下风向东北	0.003ND	0.003ND	0.003ND	0.003ND
厂界外 500m 下风向西北	0.003ND	0.003ND	0.003ND	0.003ND
检测项目 检测点位	氯气 (mg/m ³)			
	第一次	第二次	第三次	平均值
天气状况	阴			
风向风速	南风, 2.1m/s			
气温 (°C)	17	19	22	/
气压 (kPa)	90.83	90.70	90.50	/
厂界外 500m 上风向南	0.03ND	0.03ND	0.03ND	0.03ND
厂界外 500m 下风向北	0.03ND	0.03ND	0.03ND	0.03ND
厂界外 500m 下风向东北	0.03ND	0.03ND	0.03ND	0.03ND
厂界外 500m 下风向西北	0.03ND	0.03ND	0.03ND	0.03ND

1



检测报告

WT2101-001E-0977

第4页 共5页

检测结果				
检测项目 检测点位	氯化氢 (mg/m ³)			
	第一次	第二次	第三次	平均值
天气状况	阴			
风向风速	南风, 2.1m/s			
气温 (°C)	17	19	22	/
气压 (kPa)	90.83	90.70	90.50	/
厂界外 500m 上风向南	0.051	0.052	0.050	0.051
厂界外 500m 下风向北	0.068	0.078	0.078	0.075
厂界外 500m 下风向东北	0.077	0.070	0.071	0.073
厂界外 500m 下风向西北	0.073	0.070	0.065	0.069
检测项目 检测点位	氯乙烯 (mg/m ³)			
	第一次	第二次	第三次	平均值
天气状况	阴			
风向风速	南风, 2.1m/s			
气温 (°C)	/	/	/	/
气压 (kPa)	/	/	/	/
厂界外 500m 上风向南	0.08ND	0.08ND	0.08ND	0.08ND
厂界外 500m 下风向北	0.08ND	0.08ND	0.08ND	0.08ND
厂界外 500m 下风向东北	0.08ND	0.08ND	0.08ND	0.08ND
厂界外 500m 下风向西北	0.08ND	0.08ND	0.08ND	0.08ND

备注：检测结果中“ND”表示未检出，“ND”前的数据表示方法检出限值。

编制人：刘涛 复核人：杨东 审核人：刘雅洁 签发人：李伟刚



一 检 一



扫描全能王 创建

检测报告

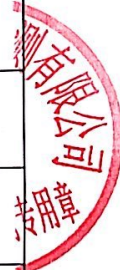
WT2101-001E-0977

第5页 共5页

附件

仪器信息

仪器名称	仪器编号	仪器检定有效期
PLC-16025 便携式风向风速仪	YTHJ-YQ-182	2021.10.11
DYM3 空盒气压表	YTHJ-YQ-172	2021.11.16
DL-6200 型 环境空气颗粒物综合采样器	YTHJ-YQ-193	2022.1.19
DL-6200 型 环境空气颗粒物综合采样器	YTHJ-YQ-194	2022.1.19
DL-6200 型 环境空气颗粒物综合采样器	YTHJ-YQ-195	2022.1.19
DL-6200 型 环境空气颗粒物综合采样器	YTHJ-YQ-196	2022.1.19
电子天平	YTHJ-YQ-053	2022.5.13
UV-1800 紫外可见分光光度计	YTHJ-YQ-093	2021.6.1
ICS-600 离子色谱仪	YTHJ-YQ-086	2022.5.29
AF-7500 双道氢化物-原子荧光光度计	YTHJ-YQ-002	2021.6.1
气相色谱仪	YTHJ-YQ-178	2022.8.2





162721340326
有效期至2022年03月19日

正本

检测报告

WT2101-001E-0980

项目名称: 陕西金泰氯碱化工有限公司
自行检测(上半年)

被测单位: 陕西金泰氯碱化工有限公司

委托单位: 陕西金泰氯碱化工有限公司

报告日期: 2021年5月20日

陕西得天节能环保检测有限公司



扫描全能王 创建

检测报告

WT2101-001E-0980

第1页 共10页

项目名称	陕西金泰氯碱化工有限公司自行检测（上半年）		
委托单位	陕西金泰氯碱化工有限公司		
项目地址	榆林市米脂县姬家峁		
客户信息	陈晓林 13220026488		
委托编号	WT2101-001E		
检测目的	自行检测	检测日期	2021年5月13~17日
检测依据	固定污染源排气中颗粒物测定与气态污染物采样方法 GB/T 16157-1996		
检测人员	杨涛、杨康		
检测方法/依据			
分析项目	检测方法/依据	检出限	仪器设备名称及编号
颗粒物	固定污染源排气中颗粒物测定与气态污染物采样方法 GB/T 16157-1996	/	TH 880F 微电脑烟尘平行采样仪 YTHJ-YQ-098 (有效期至 2022.4.4)



检测报告

WT2101-001E-0980

第2页 共10页

1、乙炔站排气筒8号

处理设施	布袋除尘	燃料种类	/		
排气筒高度 (m)	30	烟道截面积 (m ²)	0.636		
乙炔站排气筒8号检测结果					
检测时间	2021年5月13日				
设备运行工况	78%				
检测频次	第一次	第二次	第三次	平均值	
烟气流速 (m/s)	2.01	2.15	2.12	2.09	
烟气温度 (°C)	35	35	35	/	
烟气压力 (Pa)	1	2	0	/	
含湿量 (%)	4.72	4.55	4.61	4.63	
氧含量 (%)	20.85	20.76	20.78	20.80	
标干烟气流量 (m ³ /h)	3428	3664	3605	3566	
颗粒物	实测排放浓度 (mg/m ³)	39.7	38.4	37.6	38.6
	折算排放浓度 (mg/m ³)	/	/	/	/
	排放量(kg/h)	0.14	0.14	0.14	0.14



检测报告

WT2101-001E-0980

第3页 共10页

2、乙炔站排气筒2号

处理设施	布袋除尘	燃料种类	/		
排气筒高度 (m)	30	烟道截面积 (m ²)	2.545		
乙炔站排气筒2号检测结果					
检测时间	2021年5月13日				
设备运行工况	85%				
检测频次	第一次	第二次	第三次	平均值	
烟气流速 (m/s)	11.48	11.65	11.56	11.56	
烟气温度 (°C)	35	36	37	/	
烟气压力 (Pa)	27	27	21	/	
含湿量 (%)	4.61	4.42	4.42	4.48	
氧含量 (%)	21.00	21.00	21.00	21.00	
标干烟气流量 (m ³ /h)	78318	79472	78625	78805	
颗粒物	实测排放浓度 (mg/m ³)	22.0	20.3	21.0	21.1
	折算排放浓度 (mg/m ³)	/	/	/	/
	排放量(kg/h)	1.72	1.62	1.65	1.66



检测报告

WT2101-001E-0980

第4页 共10页

3、乙炔站排气筒3号

处理设施	布袋除尘	燃料种类	/		
排气筒高度 (m)	30	烟道截面积 (m ²)	0.785		
乙炔站排气筒3号检测结果					
检测时间	2021年5月14日				
设备运行工况	80%				
检测频次	第一次	第二次	第三次	平均值	
烟气流速 (m/s)	4.48	4.61	4.61	4.57	
烟气温度 (°C)	35	35	35	/	
烟气压力 (Pa)	0	0	0	/	
含湿量 (%)	3.88	3.74	3.81	3.81	
氧含量 (%)	20.88	20.90	20.86	20.88	
标干烟气流量 (m ³ /h)	9528	9804	9797	9710	
颗粒物	实测排放浓度 (mg/m ³)	24.9	22.1	22.5	23.2
	折算排放浓度 (mg/m ³)	/	/	/	/
	排放量(kg/h)	0.24	0.22	0.22	0.23



检测报告

WT2101-001E-0980

第5页 共10页

4、乙炔站排气筒5号

处理设施	布袋除尘	燃料种类	/		
排气筒高度 (m)	30	烟道截面积 (m ²)	0.636		
乙炔站排气筒5号检测结果					
检测时间	2021年5月14日				
设备运行工况	76%				
检测频次	第一次	第二次	第三次	平均值	
烟气流速 (m/s)	25.00	25.02	25.46	25.16	
烟气温度 (°C)	29	30	30	/	
烟气压力 (Pa)	148	137	142	/	
含湿量 (%)	3.81	3.67	3.71	3.73	
氧含量 (%)	20.72	20.76	20.78	20.75	
标干烟气流量 (m ³ /h)	43932	43818	44558	44103	
颗粒物	实测排放浓度 (mg/m ³)	40.8	41.4	39.3	40.5
	折算排放浓度 (mg/m ³)	/	/	/	/
	排放量(kg/h)	1.79	1.81	1.75	1.78



检测报告

WT2101-001E-0980
5、乙炔站排气筒 6 号

第 6 页 共 10 页

处理设施	布袋除尘	燃料种类	/		
排气筒高度 (m)	30	烟道截面积 (m ²)	2.545		
乙炔站排气筒 6 号检测结果					
检测时间	2021 年 5 月 14 日				
设备运行工况	85%				
检测频次	第一次	第二次	第三次	平均值	
烟气流速 (m/s)	11.99	12.06	12.14	12.06	
烟气温度 (°C)	35	35	35	/	
烟气压力 (Pa)	17	17	17	/	
含湿量 (%)	3.46	3.51	3.49	3.49	
氧含量 (%)	20.85	20.90	20.92	20.89	
标干烟气流量 (m ³ /h)	82917	83349	83919	83395	
颗粒物	实测排放浓度 (mg/m ³)	28.6	25.4	27.4	27.1
	折算排放浓度 (mg/m ³)	/	/	/	/
	排放量(kg/h)	2.37	2.12	2.30	2.26



检测报告

WT2101-001E-0980

第7页 共10页

6、乙炔站排气筒4号

处理设施	布袋除尘	燃料种类	/		
排气筒高度 (m)	30	烟道截面积 (m ²)	0.636		
乙炔站排气筒4号检测结果					
检测时间	2021年5月14日				
设备运行工况	80%				
检测频次	第一次	第二次	第三次	平均值	
烟气流速 (m/s)	3.37	3.57	3.36	3.43	
烟气温度 (°C)	34	35	35	/	
烟气压力 (Pa)	0	0	0	/	
含湿量 (%)	4.85	4.75	4.71	4.77	
氧含量 (%)	20.74	20.70	20.78	20.74	
标干烟气流量 (m ³ /h)	5757	6087	5733	5859	
颗粒物	实测排放浓度 (mg/m ³)	20.3	21.1	20.5	20.6
	折算排放浓度 (mg/m ³)	/	/	/	/
	排放量(kg/h)	0.12	0.13	0.12	0.12



检测报告

WT2101-001E-0980

第8页 共10页

7、乙炔站排气筒7号

处理设施	布袋除尘	燃料种类	/		
排气筒高度 (m)	30	烟道截面积 (m ²)	0.636		
乙炔站排气筒7号检测结果					
检测时间	2021年5月14日				
设备运行工况	89%				
检测频次	第一次	第二次	第三次	平均值	
烟气流速 (m/s)	19.05	19.32	18.90	19.09	
烟气温度 (°C)	30	30	30	/	
烟气压力 (Pa)	152	134	142	/	
含湿量 (%)	3.42	3.38	3.30	3.37	
氧含量 (%)	20.84	20.80	20.88	20.84	
标干烟气流量 (m ³ /h)	33461	33947	33227	33545	
颗粒物	实测排放浓度 (mg/m ³)	30.4	28.6	28.0	29.0
	折算排放浓度 (mg/m ³)	/	/	/	/
	排放量(kg/h)	1.02	0.97	0.93	0.97



检测报告

WT2101-001E-0980

第9页 共10页

3、乙炔站排气筒9号

处理设施	布袋除尘	燃料种类	/		
排气筒高度 (m)	30	烟道截面积 (m ²)	0.636		
乙炔站排气筒9号检测结果					
检测时间	2021年5月13日				
设备运行工况	80%				
检测频次	第一次	第二次	第三次	平均值	
烟气流速 (m/s)	1.90	1.36	1.86	1.71	
烟气温度 (°C)	34	34	34	/	
烟气压力 (Pa)	5	0	0	/	
含湿量 (%)	5.15	5.24	5.17	5.19	
氧含量 (%)	20.76	20.72	20.74	20.74	
标干烟气流量 (m ³ /h)	3242	2316	3178	2912	
颗粒物	实测排放浓度 (mg/m ³)	42.8	40.5	38.1	40.5
	折算排放浓度 (mg/m ³)	/	/	/	/
	排放量(kg/h)	0.14	0.09	0.12	0.12



检测报告

WT2101-001E-0980

9、乙炔站排气筒 10 号

第 10 页 共 10 页

处理设施	布袋除尘	燃料种类	/		
排气筒高度 (m)	30	烟道截面积 (m ²)	0.636		
乙炔站排气筒 10 号检测结果					
检测时间	2021 年 5 月 13 日				
设备运行工况	77%				
检测频次	第一次	第二次	第三次	平均值	
烟气流速 (m/s)	1.59	1.45	1.45	1.50	
烟气温度 (°C)	37	38	35	/	
烟气压力 (Pa)	1	5	0	/	
含湿量 (%)	5.25	5.36	5.11	5.24	
氧含量 (%)	20.99	20.98	20.96	20.98	
标干烟气流量 (m ³ /h)	2684	2440	2457	2527	
颗粒物	实测排放浓度 (mg/m ³)	31.5	27.0	29.3	29.27
	折算排放浓度 (mg/m ³)	/	/	/	/
	排放量(kg/h)	0.08	0.07	0.07	0.07
备注:					

编制人: 刘清

复核人: 杨东

审核人: 武孙瑞

签发人: 李伟明

2021 年 5 月 20 日

检验检测专用章





正本

162721340326
有效期至2022年03月19日

检测报告

WT2101-001E-1032



项目名称: 陕西金泰氯碱化工有限公司水质检测
 被测单位: 陕西金泰氯碱化工有限公司
 委托单位: 陕西金泰氯碱化工有限公司
 报告日期: 2021年5月23日

陕西得天节能环保检测有限公司



扫描全能王 创建

检测报告

WT2101-001E-1032

第 1 页 共 1 页

项目名称	陕西金泰氯碱化工有限公司水质检测			
委托单位	陕西金泰氯碱化工有限公司			
项目地址	榆林市米脂县米子路			
客户信息	陈部长 13220026488			
样品种类	废水	样品状态	液态无色	
样品来源	一期循环水站进口取样口、一期循环水站出口取样口、二期循环水站进口取样口、二期循环水站出口取样口	样品数量	4 个	
样品编号	WT2101-001E-1S12~15-01			
检测目的	水质检测	采样日期	2021 年 5 月 16 日	
收样日期	2021 年 5 月 16 日	分析日期	2021 年 5 月 17 日	
检测方法/依据				
分析项目	检测方法/依据	检出限	仪器设备名称及编号	检测人员
总有机碳	水质 总有机碳的测定 燃烧氧化-非分散红外吸收法 HJ 501-2009	0.1mg/L	TOC-L CPH 总有机碳分析仪 YTHJ-YQ-094 (有效期至 2022.5.27)	姬婷婷
检测结果				
采样点位	一期循环水站进口取样口	一期循环水站出口取样口	二期循环水站进口取样口	二期循环水站出口取样口
检测项目				
总有机碳 (mg/L)	3.4	3.3	1.4	1.3
备注:				



编制人: 赵艳梅

复核人: 杨东

审核人: 武作强



扫描全能王 创建



162721340326
有效期至2022年03月19日

正本

检测报告

WT2101-001E-1033



项目名称: 陕西金泰氯碱化工有限公司雨水水质检测

被测单位: 陕西金泰氯碱化工有限公司

委托单位: 陕西金泰氯碱化工有限公司

报告日期: 2021年5月23日



陕西得天节能环保检测有限公司



扫描全能王 创建

检测报告

WT2101-001E-1033

第 1 页 共 2 页

项目名称	陕西金泰氯碱化工有限公司雨水水质检测			
委托单位	陕西金泰氯碱化工有限公司			
项目地址	榆林市米脂县米子路			
客户信息	陈部长 13220026488			
样品种类	地表水	样品状态	液态无色	
样品来源	1号雨水口、2号雨水口、 3号雨水口、4号雨水口、 5号雨水口	样品数量	15个	
样品编号	WT2101-001E-1S16~20-01~03			
检测目的	水质检测	采样日期	2021年5月15日	
收样日期	2021年5月15日	分析日期	2021年5月16日	
检测方法/依据				
分析项目	检测方法/依据	检出限	仪器设备名称及编号	检测人员
pH	水质 pH值的测定 玻璃电极法 GB 6920-1986	0.01 无量纲	TS-1 手提式酸碱度/氧化还原测定仪 YTHJ-YQ-083 (有效期至 2021.5.27)	杨涛
氨氮	水质 氨氮的测定 纳氏试剂分光光度法 HJ 535-2009	0.025mg/L	UV-4802 紫外可见分光光度计 YTHJ-YQ-029 (有效期至 2021.6.1)	贺瑞
化学需氧量	水质 化学需氧量的测定 重铬酸盐法 HJ 828-2017	4mg/L	COD 快速消解仪 YTHJ-YQ-057	马静
			酸式滴定管 YTHJ-B-024-04 (有效期至 2023.4.8)	
悬浮物	水质 悬浮物的测定 重量法 GB 11901-1989	4mg/L	101-0-BS 电热恒温干燥箱 YTHJ-YQ-022 (有效期至 2022.5.13)	杨东
			BSA224S 电子天平 YTHJ-YQ-053 (有效期至 2022.5.13)	



检测报告

WT2101-001E-1033

第2页 共2页

检测结果					
采样点位 检测项目	1号雨水口	2号雨水口	3号雨水口	4号雨水口	5号雨水口
pH (无量纲)	7.04	7.11	7.08	7.07	7.15
氨氮 (mg/L)	0.964	0.853	0.669	0.908	0.714
化学需氧量 (mg/L)	20	24	19	23	21
悬浮物 (mg/L)	4	5	6	7	5
备注:					

编制人: 赵艳梅

复核人: 李陈

审核人: 武新博

