

# 边城

沈从文

# 作者简介



沈从文（1902—1988），原名沈岳焕。湖南凤凰人。现代小说家、散文家、文物研究家。京派小说代表人物。



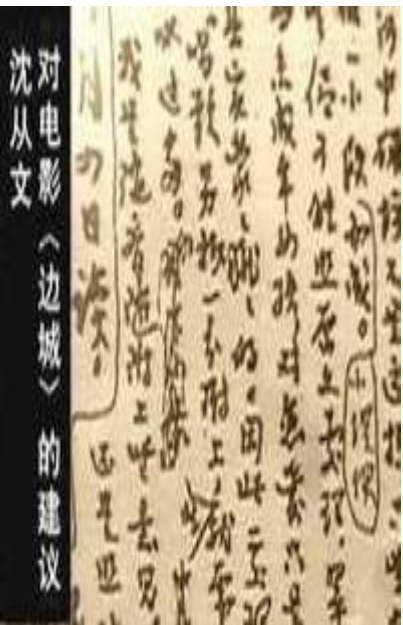
沈从文的作品着力描绘不受“近代文明”玷污的原始古朴的人性，在古老的生活节奏与情调中塑造一系列不带社会阶级烙印的自然化的人，讴歌一种自在自得的人生。

沈从文的作品中最引人注目的，是他的一系列以湘西为背景的小说：

短篇小说《丈夫》、  
《贵生》、《三三》；  
中篇小说《边城》、  
长篇小说《长河》。



# 沈从文先生及其 在湘西的故居







中国最美丽的小城—— 凤凰



土家吊脚楼









# 苗族家女子

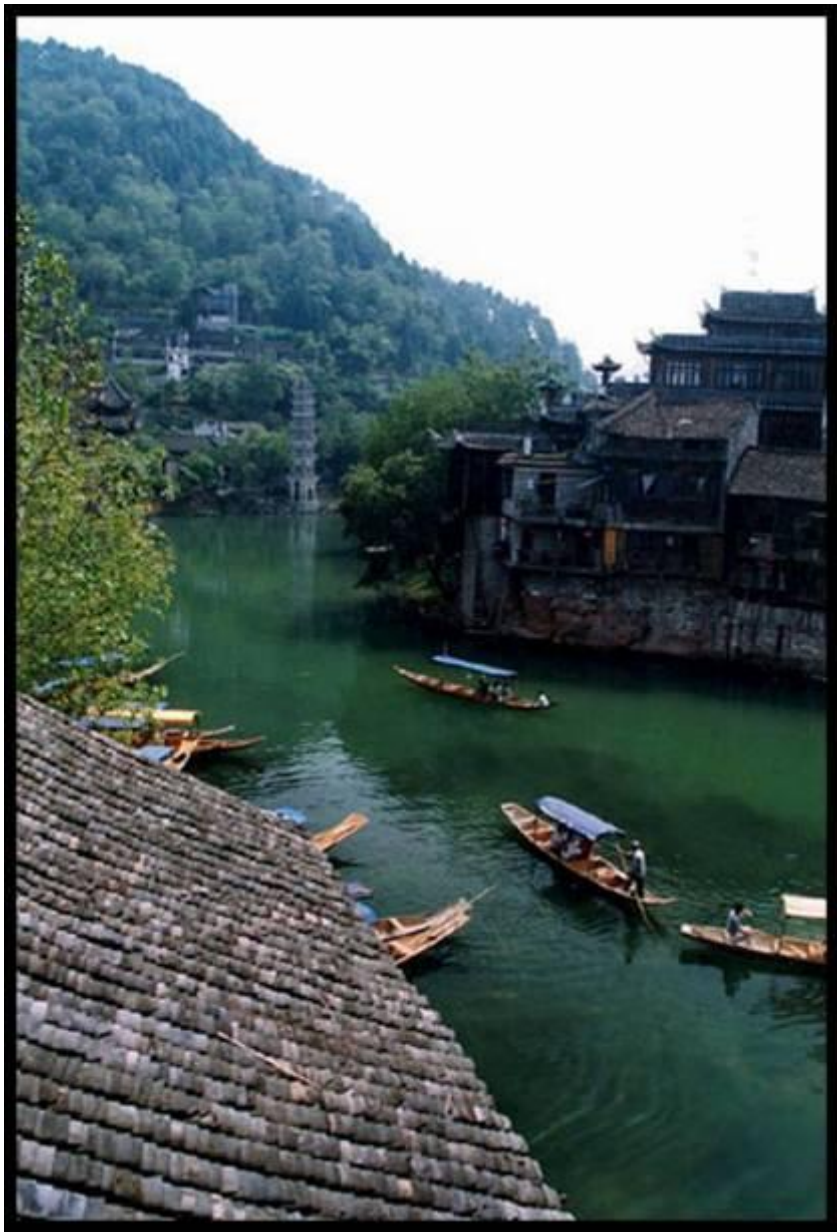




## 【题解】

边城，即边地的小城，指远离城市的边远小镇。

从时间、文化上考虑，“边城”是大城市的腐朽生活和“庸俗小气自私市侩”的风气的对立面。它代表了沈从文对其故乡未完全被现代物质文明摧毁的淳朴民风的怀念。





# 学习目标：

- 1、了解沈从文
- 2、了解沈从文描绘的湘西风土人情
- 3、走进作者建构的善与美的理想世界，  
体会人性之美
- 4、感受沈从文小说的语言特点



# 边城

沈从文

# 边城

(节选)

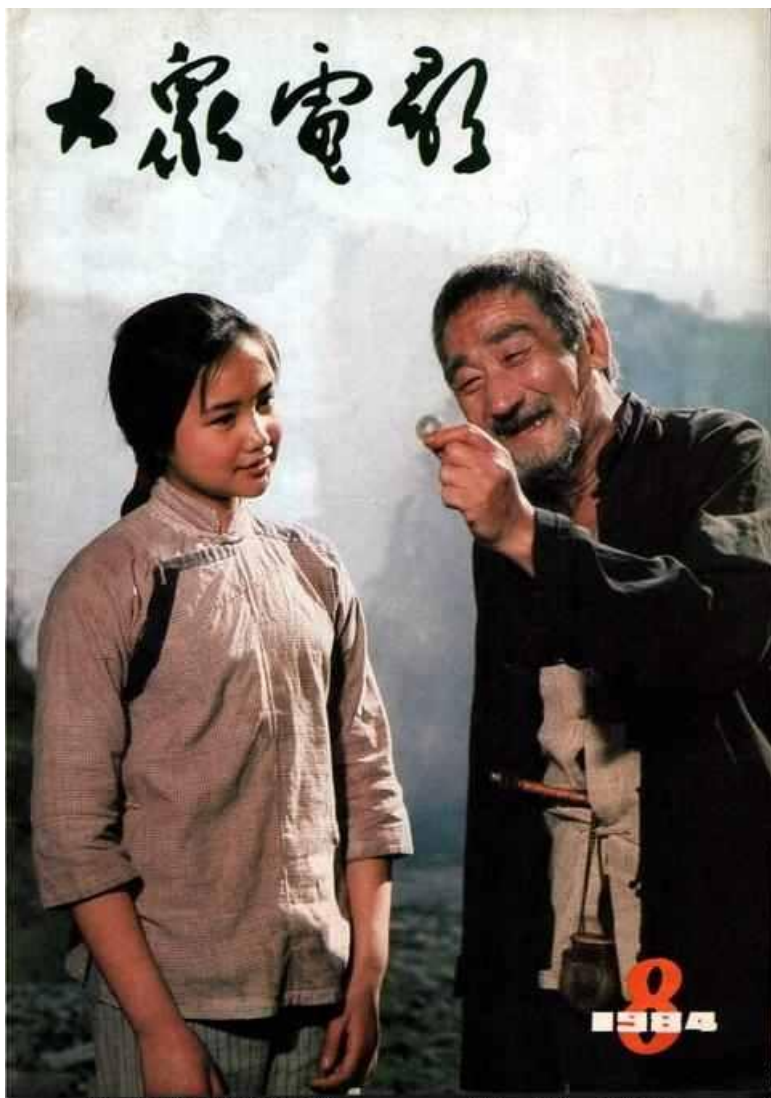
熔生动丰富的社会风俗画和优美清新的风情风景画于一炉，展示民性的粗犷强悍，民俗的醇厚善良，充溢着浓厚的乡土气息和返璞归真的牧歌情调。



## 【情节梗概】

在湘西风光秀丽、人情质朴的边远小城，生活着靠摆渡为生的祖孙二人。外公年逾七十，仍很健壮；孙女翠翠十五岁，情窦初开。他们热情助人，纯朴善良。两年前在端午节赛龙舟的盛会上，翠翠邂逅当地船总的小儿子傩送并喜欢上了他。傩送的哥哥天保喜欢美丽清纯的翠翠，托人求亲，而地方上的王团总也看上傩送，情愿以碾坊做陪嫁把女儿嫁给傩送。傩送不要，想娶翠翠为妻，宁愿作个摆渡人。于是兄弟俩相约唱歌求婚，让翠翠选择。天保知道翠翠喜欢傩送之后，为了成全弟弟，外出闯滩，遇意外而死。傩送觉得对哥哥的死有责任，抛下翠翠出走他乡。外公因翠翠的婚事操心担忧，在风雨之夜去世。留下翠翠孤独地守着渡船，痴心等着傩送归来，“这个人也许永远不会来了，也许明天回来”。





## 【人物分析】

那些青山绿水中的.....

天真纯洁的少女

饱经沧桑的老人

真挚善良的少年

.....

# 电影《边城》中的翠翠



《边城》  
的人物



# 翠翠



翠翠在风日里长养着，把皮肤变得黑黑的，触目为青山绿水，一对眸子清明如水晶。自然既长养她且教育她，为人天真活泼，处处俨如一只小兽物。人又那么乖，如山头黄麂一样，从不想到残忍事情，从不发愁，从不动气。平时在渡船上遇陌生人对她有所注意时，便把光光的眼睛瞅着那陌生人，作成随时皆可举步逃入深山的神气，但明白了人无机心后，就又从从容容的在水边玩耍了。

# 人物形象



翠  
翠

## 翠翠的性格特点：

1、依恋爷爷

2、纯真、可爱、美丽、善良

3、聪慧、矜持、孤独、忧郁



# 人物形象



爷爷

## 爷爷

①对翠翠亲情无限，疼爱有加。

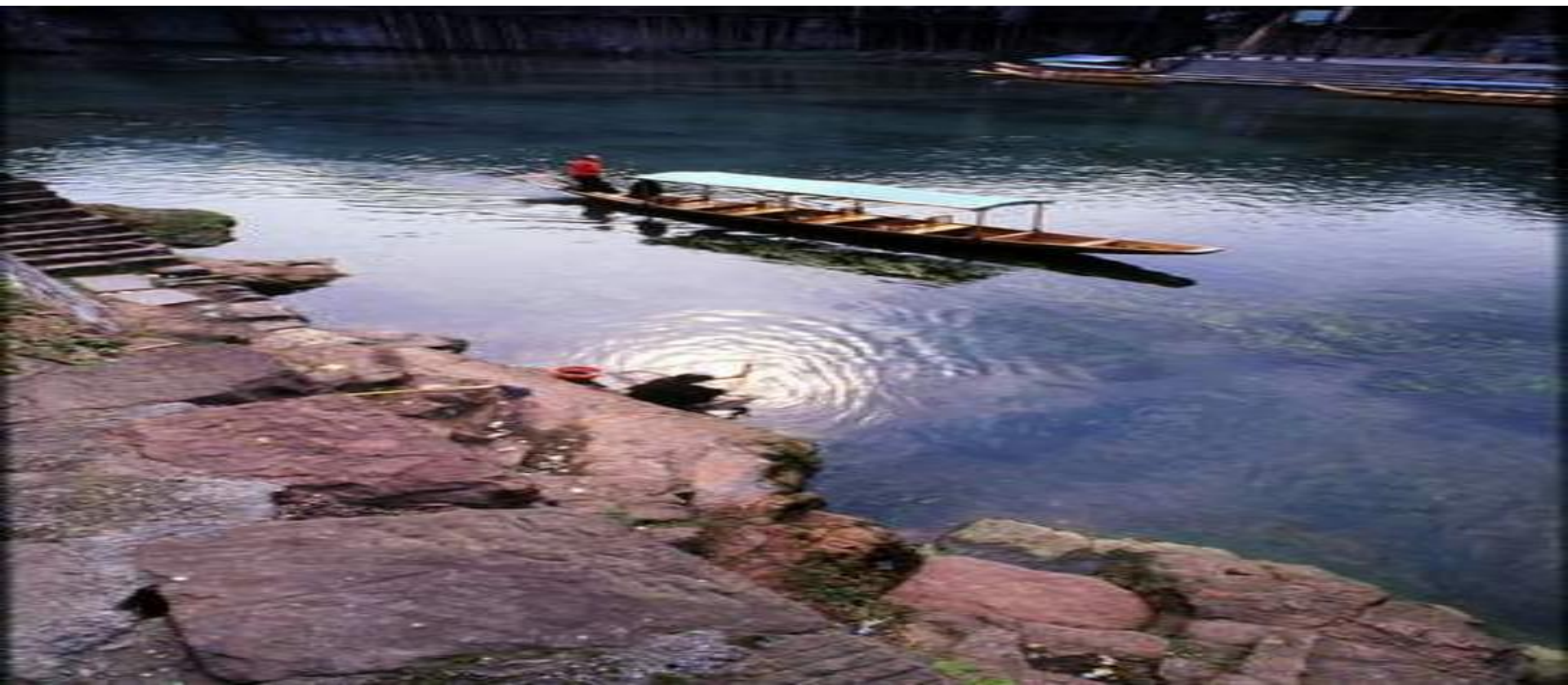
②善良、淳朴、工作尽职。

他是中国传统美德的典范。

外公：

善良淳朴、工作尽职

慈善仁厚、重义轻利





# 把握主题

作者说《边城》是“为人类‘爱’字作一度恰如其分的说明”，那么课文又是如何来展示这样的一种“爱”的呢？

课文是给“爱”作说明的，这种“爱”包含了翠翠与二老的爱情，也渗透了祖父与孙女的亲情和大老与二老之间的手足情，这样的“爱”不仅仅是单方的输出和容纳，更是彼此的一种圆融。她是人类更深远意义的“爱”。正是这样的“爱”，传达出作者理想中的“人生的形式”。

谈谈文中写了哪些爱？

不讲等级，  
不谈功利，  
不计得失，  
不求回报。  
人与人  
真诚相待，  
相互友爱。

爷爷 乡邻之爱 顺顺

祖孙之爱

翠翠

男女之爱

男女之爱

傩送

天保

兄弟之爱





我要表现的本是一种“人生的形式”，一种“优美、健康、自然，而又不悖乎人性的人生形式”。

——沈从文

## 沈从文谈《边城》的创作动机：

我要表现的本是一种“人生的形式”，一种“优美，健康而又不悖乎人性的人生形式”。我注意不在领导读者去桃源旅行，却想借重桃源上行七百里路酉水流域一个小城市中几个愚夫俗子，被一件普通人事牵连在一处时，各人应得的一分哀乐，为人类的爱字作一度恰如其分的说明。

# 探讨研究

## 问题（一）

既然《边城》是一个给人温暖的作品，又为什么要处理成悲剧？



**思路一：**那么美的人，他们善良、勤劳，质朴、真实、自然，毫不娇柔做作，毫不急功近利，体现了人性中最美的一面，可等待他们的都是非正常死亡、离家出走、爱情破灭等不好的结局，在这样一个充满善和美的“世外桃源”里，发生的却是一场以悲剧告终的爱情。这是什么？**这就是人生，才是一种更为现实的更为自然的“人生形式”，若都是大团圆结局就过于粉饰了。**人生就是存在许多不确定因素的，有谁能预料到天保的丧命？



**思路二：**这部小说通过对湘西儿女翠翠和恋人傩送的爱情悲剧的描述，反映出湘西人民在“自然”“人事”面前不能把握自己命运的惨痛事实。翠翠是如此，翠翠的母亲也是如此，她们一代又一代重复着悲痛而惨淡的人生，却找不到摆脱这种命运的途径。沈从文通过《边城》这部爱情悲剧，**揭示了人物命运的神秘**，赞美了边民淳良的心灵。







## 【主题】

赞美：边城生活的质朴、纯真和人与人之间纯洁的爱；

批判：物欲泛滥的现代文明；拜金主义的浅薄庸俗和腐化堕落的现实；

呼吁：重建民族的美好品德和人格。