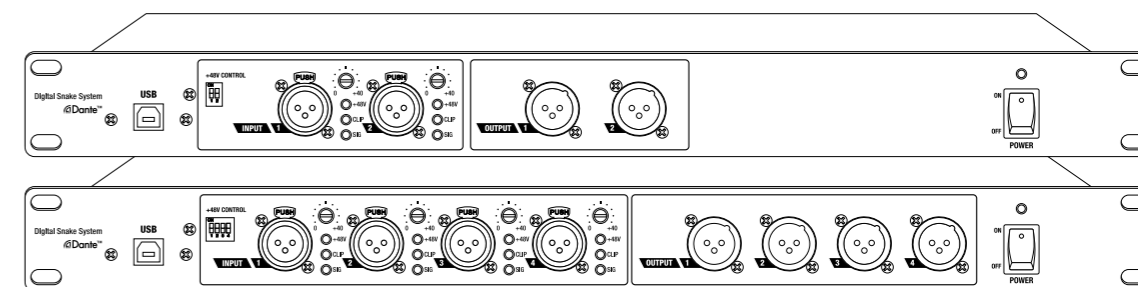


操作说明书

数字扩展器系统



重要安全指南



内部高压，小心触电



机器重要操作和维护提示



请阅读



保护接地端子



交流电流/电压



危险带电端

表示设备开启

表示设备关闭

警告
警示说明，需注意，
避免可能受伤或死亡的危险。



警告
警示说明，需注意以免造成产品
损坏。产品的报废处理不能混于
城市生活垃圾，需单独收集处理。

警告
电源在接通机器电源之前，确保主电
源电压与该机器所需电压一致，否则
将对机器造成损坏或可能危害用户安
全。机器长时间不用或打雷闪电时请
拔出电源插头，以避免触电或火灾危
险。

外部连接
使用专用电源线连接，以免造成电击
/死亡或火灾危险。若不明白，请联
系技术人员处理。

不要拆除任何外盖
机器内部有高压区，为了避免触电危
险，在电源接通时不要拆除任何外盖
。如有必要，请联系技术人员处理。

内部为非用户维修部件

保险丝
为防止火灾及机器的损坏，确保使用
指定规格保险丝，禁止使用不同规格
保险丝。在换保险前，确保关闭机器
电源，拔出电源插头。

保护接地
开启机器前，确保与地连接，避免触电
危险。严禁切断内部或外部的保护接地
线或拔出保护接地端子。

操作说明
请根据制造商的指示说明安装机器。
为了避免触电和机器损坏，不要将机器
置于雨水或潮湿环境。切勿在积水旁使
用此机器。不要将机器安装于高温源附
近不要阻塞任何通风口，以免引起火灾。
机器远离明火。

重要安全说明
-阅读安全说明
-遵从安全说明
-遵守安全说明
-注意所有警示内容
-只使用厂商指定配件

电源线和插头
不要踩踏电源线或插头。
不要断开保护接地连接。
若提供的插头与您的AC座不配套，请联
系技术人员更换电源插座。
电源线与插头不要被重物压到以免有电
击或火灾危险。

清洁
当机器需要清洁时，可用吹风机或干净
的布除去灰尘。
不要使用清洁剂，如不纯苯、酒精等。
为了安全，请保持机器干净。

机器的维修
所有维修事项请寻求专业技术人员帮助，
非专业人员请不要擅自处理，以免造成
触电危险。

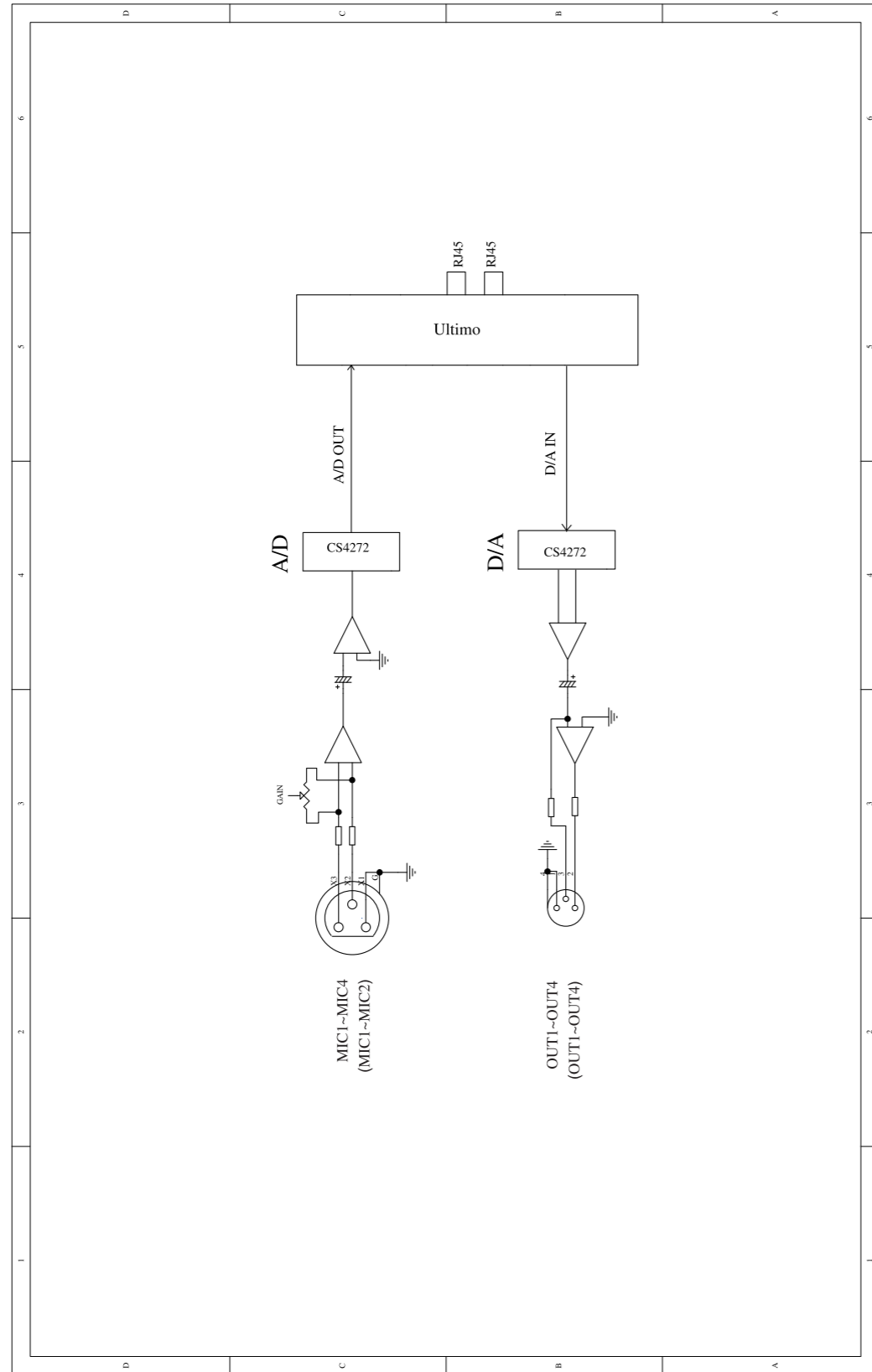
便携式推车
使用警告



携车和支架
只使用制造商推荐
的推车或支架。
小心使用，快速停止
用力过猛和地面不平
可能造成机器和推车
翻倒。

故障排除

问题	可能原因	建议
设备开机后 电源指示灯不亮	电源插座或电源板不工作	换另外一个电源插座或电源板
	电源线故障	替换DSS电源线
将DSS插入路由器后， 以太网绿色LED不工作	路由未打开	打开路由
	以太网网线损坏	尝试另一个网线
	路由端口不工作	尝试插入路由的另一端口
DSS不能被DSS 发现软件控制	没有网络接口卡 (NIC) 用于连接CobraNet网络	从网络适配器选择卡作为在 网络适配器用于发现过程。
以太网端口绿色LED灯 亮起，但是没有输出	无信号路由到发射机	确保发射机的输入信号
	接收机的输出通道未分配信号	确保接收机输出通道已分配信号
	发射机Tx束号及接收机Rx束号不同	确保束号一致
	子帐号小于您正在使用的接收器的 频道号	设置子计数不低于你想要的频道数
	modeRateControl对于接收器和 发射器的值是不同的	确保接收机和发射机 modeRateControl值是一样的



1. 引言	4
2. 功能简介	4
3. 数据	4
4. 控制	5
5. 应用	7
6. 硬件要求	12
7. 技术规格	13
8. 方块图	14
9. 故障排除	15

1

引言

感谢您购买数字处理器系统。该产品使用CAT5网线的传输距离可达100米，使用光纤电缆超过1000米。它提供无压缩高质量的数字音频，通过标准以太网实现超低噪音和实时性。音频传输设置可由专业软件设置并保存在本机使用，这使得它们更加灵活和经济。所有的信号都通过数字以太网网络被发送，克服了音频失真的缺点，这是由模拟信号发送信号引起的。由于该产品适合任何场所，并通过以太网网传输信号，所以它减少了系统的安装和维护费用。借助DIP开关，用户可以轻松设置ID参数，也可以通过发现软件进行远程控制。

我们建议您使用本手册熟悉功能，应用程序和在使用之前，请正确连接您的设备，这将帮助您在安装和设置期间避免问题。

我们相信您会喜欢此产品。

2

功能简介

- 手动设置ID
- 实时传输数字信号（通过Dante连接）
- 点对点 and 多点传输
- 2/4路模拟输入/输出通道（XLR接口）
- 对每个通道进行电平控制
- 信号，削波及48V幻象电源输入通道LED显示
- 48V幻象电源
- 通过Cat（5）网线实现多种连接
- USB口用于固件更新
- 可用于发射机或者接收机

3

数据

序列号:

购买日期:

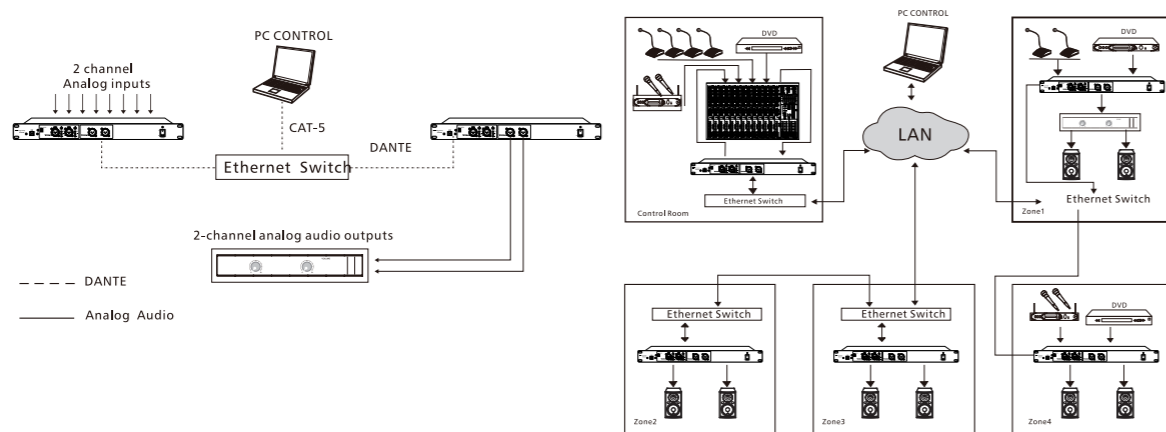
购买地址:

技术规格

数字部分	A/D转换器	采样率	48KHz	
		比特率	24bit	
		动圈范围	114dB	
		总谐波失真+噪音	-100dB	
	D/A转换器	采样率	48KHz	
		比特率	24bit	
总谐波失真+噪音		-100dB		
技术数据	采样率	48KHz		
	总谐波失真	<0.01%@1KHz 0dB Input		
	频响	20~20KHz @ +/- 1.5dB		
	动圈范围	104dB		
	底噪	<-96dB @ 0dB增益		
	串扰	<-92db @ 0dB增益		
	以太网	100Base-T CAT-5 电缆 最大100M		
	通道	4进/4出 XLR接口（2进/2出）		
	显示	电源开关LED		
		信号输入LED		
		削波LED		
		幻象电源LED		
	幻象电源	开关 开/关		
	输入范围	0 to 40dB @ 模拟通道		
	输入/输出	模拟XLR		
	以太网	100Base-T RJ45 连接器		
	重量	4进/4出:	16.06KG	
2进/2出:		15.65KG		
尺寸	48.3 x 25 x 4.4cm			

5 应用

2路模拟输入&2路输出



6 硬件要求

要使用DANTE Controller, 要求以下项目:

您必须具有访问Microsoft Windows XP (Service Pack 3或更高版本) 的计算机的权限, Vista (Service Pack1或更高版本) 或Windows7.计算机还必须有一个以太网端口, 用于通过以太网网络用电缆CAT5 (e) 电缆将计算机连接到DSS设备。此连接对于使用DANTE控制器软件将配置信息加载到设备以及监听详细的状态信息是必需的。请注意, 某些状态信息可在硬件上得知。

DANTE Controller运行最低要求

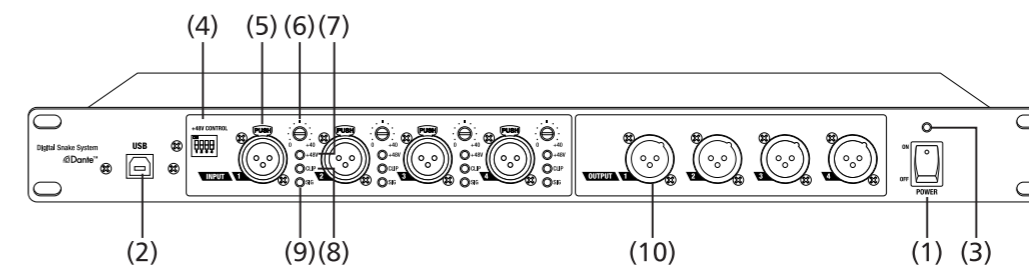
- Windows XP (32-bit) or Vista SP1 (32 or 64 bit), 7 (32 or 64 bit), or 8 (32 or 64 bit)
- PC with 1.6 GHz single Core Processor
- 1 GB RAM
- 1 GB available hard disk space
- Display Resolution: 1024*768
- Ethernet adapter: 100baseT

最佳性能建议

- Windows7 (32 or 64 bit)
- PC with mid-level processor @ 2 GHz multi-core or better (for example, Intel i3, AMD Athlon II)
- 2 GB RAM
- 2 GB available hard disk space
- Display Resolution: 1152*864
- Ethernet adapter: Gigabit

控制

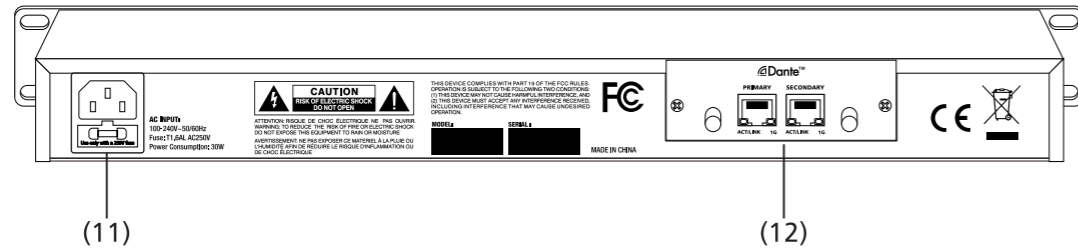
面板



- 1. 电源开关**
推开关顶部打开设备, 推开关底部关闭设备。
- 2. USB更新端口**
此端口用于固件更新。
- 3. 电源LED**
打开电源该LED指示灯亮起。
- 4. 幻象电源开关**
向上拨动开关, 提供48V幻象电源给相应的输入通道。
- 5. 模拟输入通道**
XLR插孔用于输入模拟信号, 按下释放连接电缆。
- 6. 输入增益控制**
输入增益调节范围为0dB到+40dB。
- 7. 幻象电源LED**
相应通道48V幻象电源打开时, 此LED灯亮起。
- 8. 信号削波LED**
当信号>+7dB此LED亮红色, 显示相关通道信号过载。
- 9. 信号LED**
当信号>-10dB此LED亮绿色, 显示相关通道输入信号状态。
- 10. 模拟输出通道**
XLR插口用于输出模拟信号。

4

后板



11. AC输入

用于AC输入。

注意：100~240V~50/60Hz, Fuse:T1.6AL AC250V, Power consumption:30w

12. DANTE 端口

有两个DANTE端口标记为“主”和“次”。只有主以太网端口需要连接，次端口用于菊花链链接。

。

Cat5也用于传输电话和视频等其它信号。在某些情况下，多个信号可以在一根电缆上传输；Cat5也可以携带两条传统电话线以及100BASE-TX作为一根电缆。USOC / RJ-61标准用于多线电话连接。

多种方案用于通过电缆传输模拟和数字视频。HDBaseT就是这样一个方案。

任何含有空气空间的电缆都会吸入潮气，特别是如果电缆在室内和室外两者之间运行。在户外，温暖潮湿的空气可能会导致冷凝电缆。这可能需要采取预防措施，例如密封电缆的末端。一些电缆适合“直接埋入”，但这通常为了阻止潮气进入电缆，要求电缆被凝胶填充。

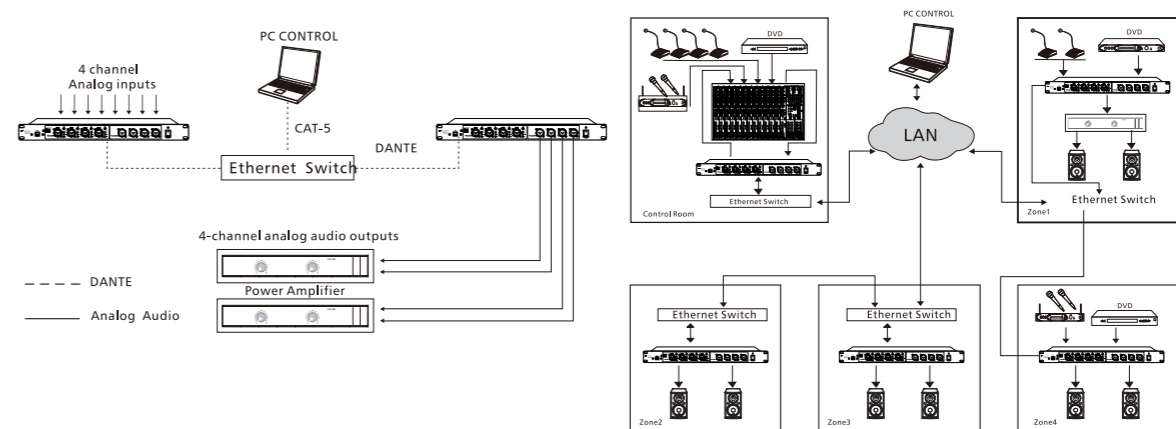
在塔架上使用电缆时，必须注意垂直电缆管道可能将水引入敏感的室内设备。这通常可以通过在电缆的底部添加滴水回路来解决。

与使用诸如PVC之类的材料的套管的电缆相比，充气电缆的燃烧速度较慢并产生较少的烟雾。这也影响消防喷淋系统的法律要求。这就是说，如果使用充气电缆，喷洒器的要求可能就会被消除。

屏蔽电缆（FTP/STP）适用于靠近射频设备可能引入电磁干扰的环境，也可用于窃听可能性最小的地方。

连线图

4路模拟输入&4路输出



关于Cat 5

5类电缆（Cat5）是用于传输信号的双绞线电缆。这种类型的电缆用于以太网等计算机网络的结构化布线。电缆标准提供性能高达100MHz，适用于10BASE-T，100BASE-TX（快速以太网）和1000BASE-T（千兆以太网）。Cat5还用于传输其它信号，如电话和电话视频。电缆通常使用冲压块和模块化连接器连接。大多5类电缆是非屏蔽的，取决于双绞线设计和差分信号传输噪声抑制。5类已经被5e（强化）规范所取代。

1. 电缆标准

5类电缆的规格在ANSI/TIA/EIA568A中进行了定义，并在TSB95中进行了说明。这些文件规定了频率高达100 MHz的性能特性和测试要求。TIA / EIA-568-B定义了电缆类型，连接器类型和布线拓扑。一般是使用8P8C模块化连接器（通常称为RJ45）来连接5类电缆。电缆终端在T568A或T568B。这两种方案工作得很好，只要在每根电缆的两端使用相同的方案，就可以混合使用。

Cat5电缆中的四对绞线中的每一对绞线每米的精确数量都不相同，以使对之间的串扰最小化。尽管包含4对的电缆组件是常见的，但5类不限于4对。应用涉及使用多达100对。这种平衡线路的使用有助于保持较高的信噪比，抵抗来自外部源的干扰和来自其它线对的串扰。

此种电缆可用绞线和实心导线形式。绞线的形式更加灵活，可承受更多的弯曲而不会断裂。永久性接线（例如，将墙壁插座连接到中央配线架的墙内线路）是实心线，而接插线（例如，一端插入墙上插座而另一端插入计算机的可移动电缆）是绞线。

2. 最大的电缆段长度

根据5e类铜缆（TIA/EIA568A）的ANSI/TIA/EIA标准，电缆段的最大长度为100米（330英尺）。如果需要更长时间的运行，则需要使用中继器或交换机等有源硬件。10BASE-T网络的规格指定了有源设备之间100米的长度。这允许90米的实芯永久接线，两个连接器和两根5米长的双绞线电缆，每端各一个。

3. 5类 vs. 5e

类别5e规范通过收紧一些串扰规范并引入原始类别5规范中不存在的新的串扰规范来改进类别5规范。类别5和5e的带宽是相同的 – 100 MHz。

4. 应用

这种类型的电缆用于计算机网络的结构化布线，如双绞线上的以太网。该电缆标准提供高达100 MHz的性能，适用于10BASE-T，100BASE-TX（快速以太网）和1000BASE-T（千兆以太网）。10BASE-T和100BASE-TX以太网连接需要两对电缆。1000BASE-T以太网连接需要四对电缆。通过使用以太网供电，除了以太网数据之外，还可以通过电缆传输高达25瓦的电力。

关于DANTE

本产品使用Dante数字音频网络协议发送和接收音频信号。对于本产品来说，默认配置网络音频协议是2/4进2/4出DANTE网络音频。DANTE是由Audinate开发的协议，旨在提供各种采样和比特率的多声道音频信号，以及千兆位的以太网控制设备信号。更多有关DANTE的信息，请访问Audinate网站。

<http://www.audinate.com/>

1. 固件更新

模块固件可通过网络升级。固件升级可通过设备Web界面或通过提供的固件上传升级文件升级工具执行。软件和固件版本信息可以通过设备web界面获取或Dante控制器获取。请从www.seikaku.hk下载DANTE Firmware Update Manager并进行安装。然后按照说明进行更新。

1). 安装之后，请在你的电脑找到DANTE Firmware Update Manager 然后双击：

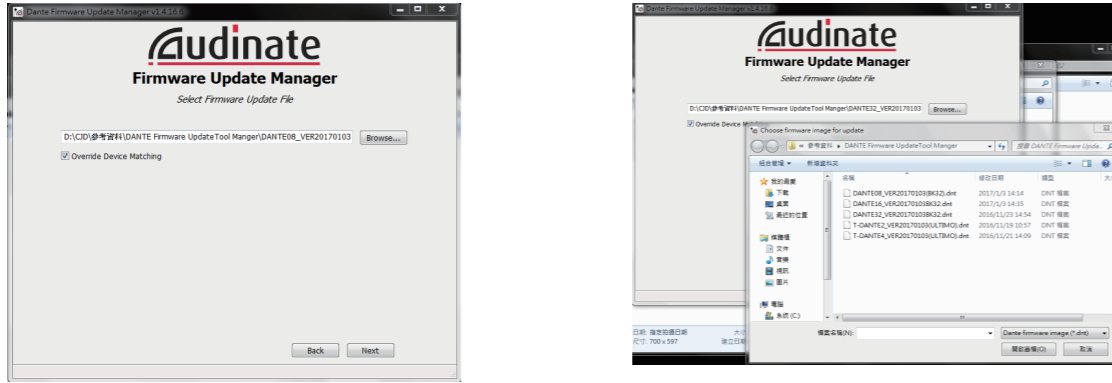


2). 点击“Next”按钮出现如下界面，点击“Update Dante Firmware”按钮：

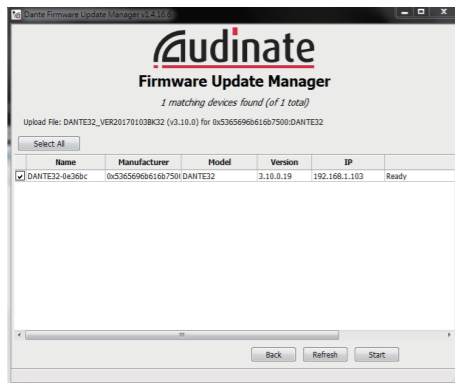


5 应用

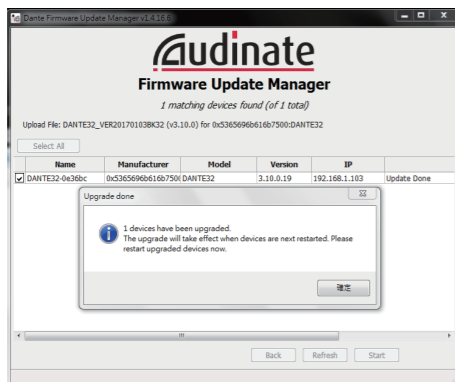
3). 点击“Browse”找到更新文件路径，选择你需要的文件，点击"Next":



4). 选择然后开始更新:



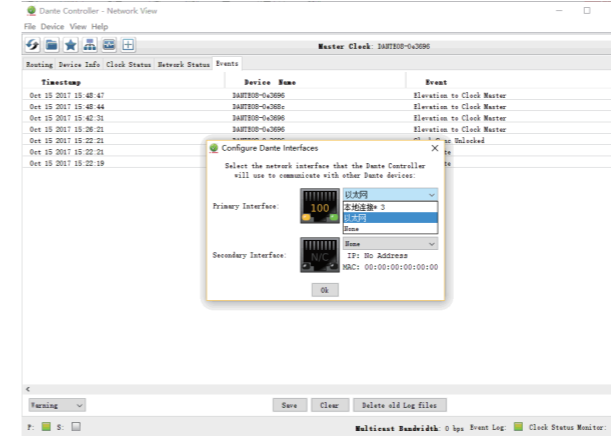
5). 如下界面所示，点击OK，更新成功。



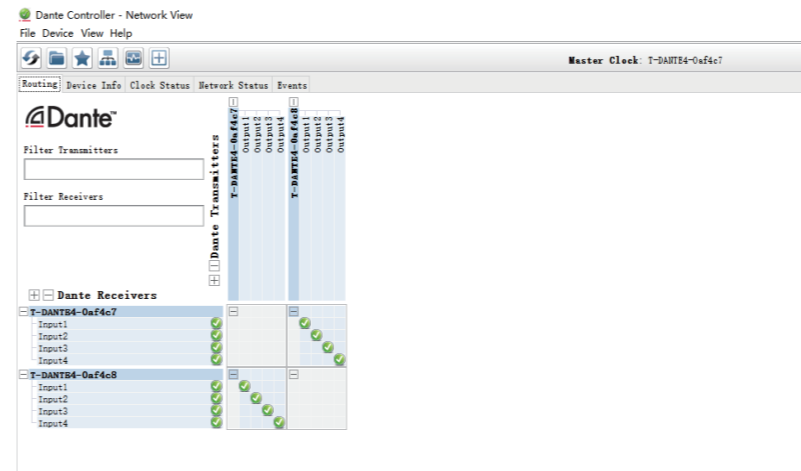
应用

2. DANTE控制

在你的电脑找到DANTEController,双击进入界面，点击刷新按钮，识别设备。或者点击右下角P/S，出现如下界面，一般选择以太网，点击OK。



以矩阵的方式分为发送端和接收端两部分，连入到同一路由的设备（两台或以上）均出现在发送和接收端，可以通过页面矩阵选择信号的派送。(2/4进2/4出)
Receiver:信号输入端，可以派送信号到任何其他一个设备的接收端，但只能做唯一派送。



5