

目录

一、前期需要准备	2
二、制作 U 盘 PE 系统工具	2
三、用 PE 安装全新操作系统	5
四、用 PE 恢复本机之前备份的镜像文件	8
五、用 PE 系统中的 Diskgenius 对硬盘进行分区设置	15
六、在 PE 系统中对现有操作系统进行引导修复	16

用 U 盘进行操作系统的恢复步骤

一、前期需要准备

- a、建议准备个 128G 容量以上的 U 盘
- b、下载大白菜 PE 启动制作工具（网址：<http://dbc.nxexvq.cn/udisk.html>）
- c、准备一个重装的 ISO/GHO 镜像，操作系统（操作系统推荐下载地址：微软官网或 <http://win.zxianedu.cn>）；如要用本机系统镜像需要提前备份好 GHO 文件。
- d、备份 U 盘重要文件，制作过程中会格式化 U 盘。

二、制作 U 盘 PE 系统工具

第一步

下载并且安装好大白菜装机版，打开安装好的大白菜装机版，插入 U 盘后，双击打开大白菜 U 盘制作工具，会出现如图所示 U 盘 winpe 系统制作界面。如下图所示



第二步

选择“默认模式”选项卡，再查看“自身U盘设备名称（一般会自动识别），模式选择：

USB—HDD，格式选择：“NTFS””

第三步

点击“一键制作成USB启动盘”按钮，开始制作U盘winpe系统，过程中会格式化U盘上的数据（注意：制作前请确认U盘文件否已做好备份）。如下图所示



第四步

开始制作后软件下方会有进度条提醒，请耐心等待。如下图所示



第五步

制作完成后，可以选择模拟启动测试，若能够进入大白菜 winpe 主菜单，即表示大白菜 U 盘启动盘制作成功。如下图所示



到此 P E 工具制作完成，可以进入U盘 P E 系统 进入后操作和W I N下相同。

三、用 PE 安装全新操作系统

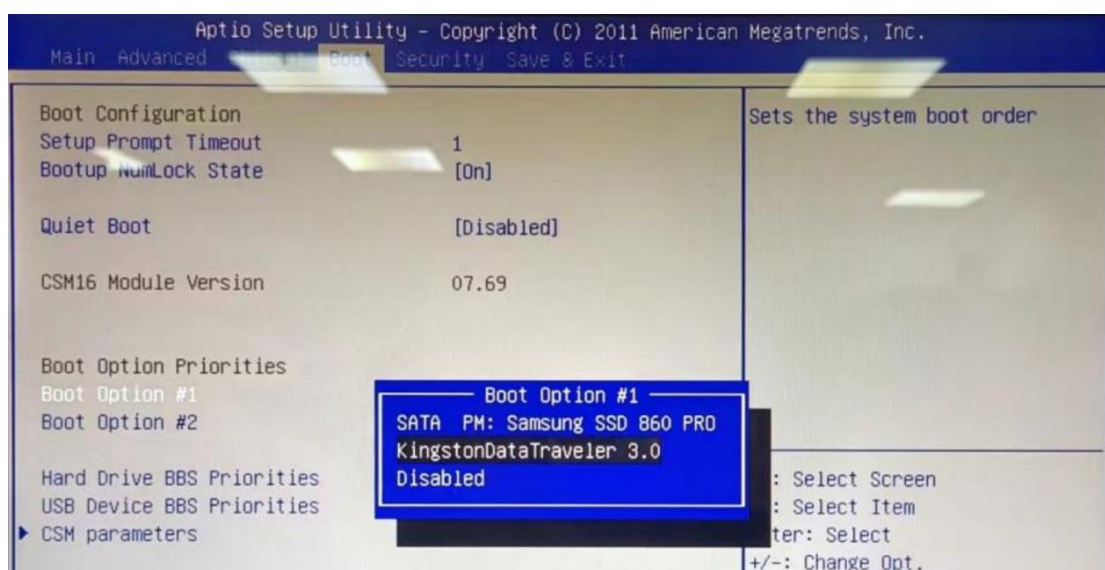
以安装 Win 7 操作系统为例

前期准备：

- a、重装系统时 C 盘会被格式化，故在重装系统前请先手动将重要资料转移到其他地方
- b、制作一个大白菜 U 盘 winpe 启动盘
- c、重装前准备一个 Win 7 系统安装文件（ISO 文件），可从上面的网址下载相应要安装的系统文件，并拷贝至 PE U 盘中。

第一步

插入装有大白菜 winpe 系统的 U 盘至被要安装系统的电脑中；在 BIOS 中设置 U 盘为第一启动顺序，或是按启动快捷键 F12(咱们工控机的大部分是 F12 键)



第二步

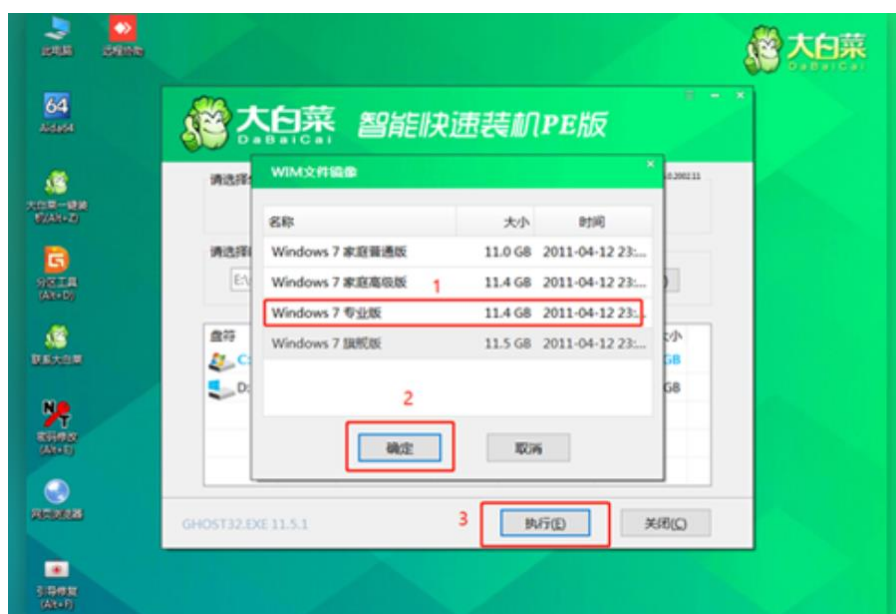
进入大白菜主菜单后，通过“↑↓”键选择“【1】启动 Win10 X64PE(2G 以上内存)”后回车确认



第三步

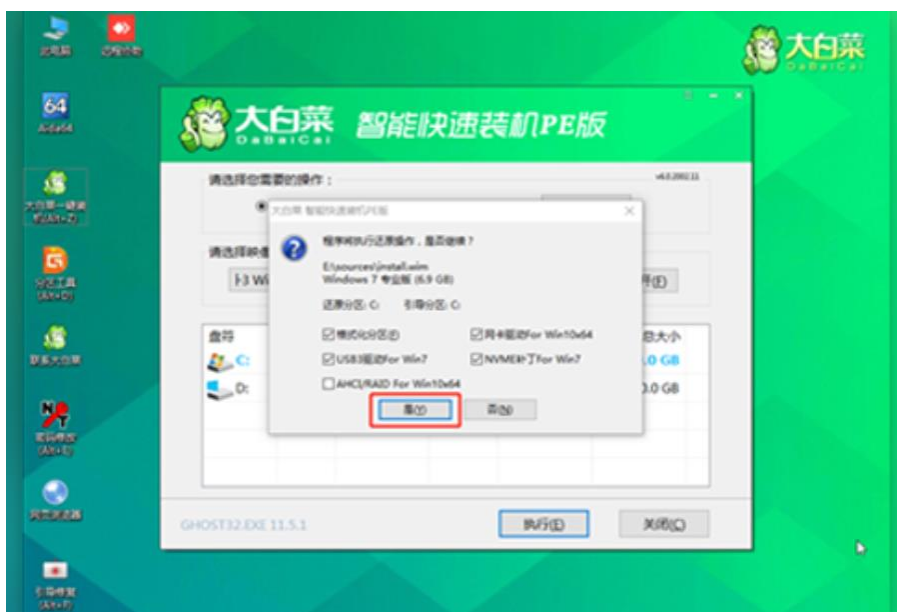
进入 PE 桌面后, 双击“大白菜一键装机”, 选择之前准备在 U 盘里面的 ISO 镜像安装。

参考下图: 选择“Windows 7 SP1 64 位专业版。点击“确定”, 再点击“执行”后会弹出大白菜一键还原的窗口



第四步

这里默认选项点击“是” (建议用户将“网卡驱动”和“USB 驱动”这两个选项勾选, 以免重启后无法使用网络和鼠标)



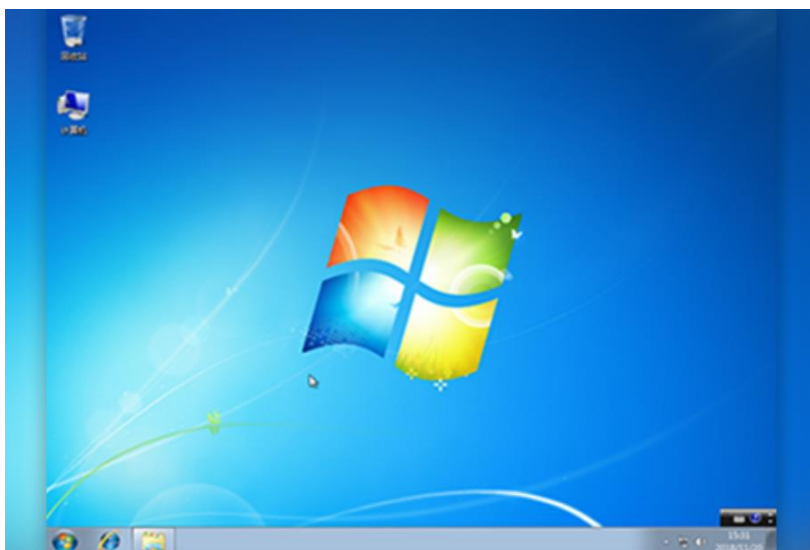
第五步

Win7 系统安装完成后点击“是”重启电脑并拔掉 U 盘（以免重启时再次进入小白菜 PE 界面）



第六步

重启后会进入系统部署阶段，期间会弹出某些窗口，但无需理会，等待部署完成进入 win7 系统桌面即重装系统成功



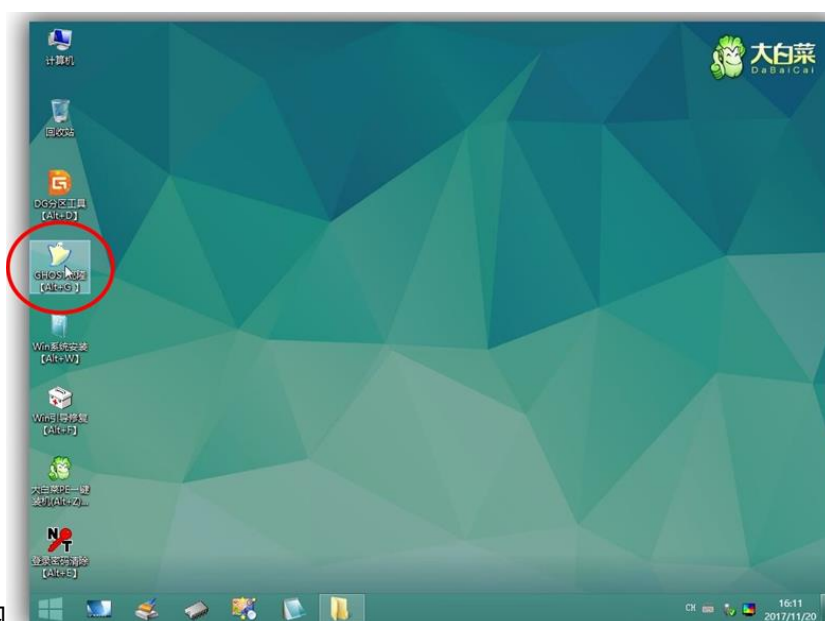
四、用 PE 恢复本机之前备份的镜像文件

前期准备：

- a、重装系统时 C 盘会被格式化，故在重装系统前请先手动将重要资料转移到其他地方
- b、制作一个大白菜 U 盘 winpe 启动盘
- c、重装前准备一个之前备份过的本机系统镜像” .GHO 文件”

第一步

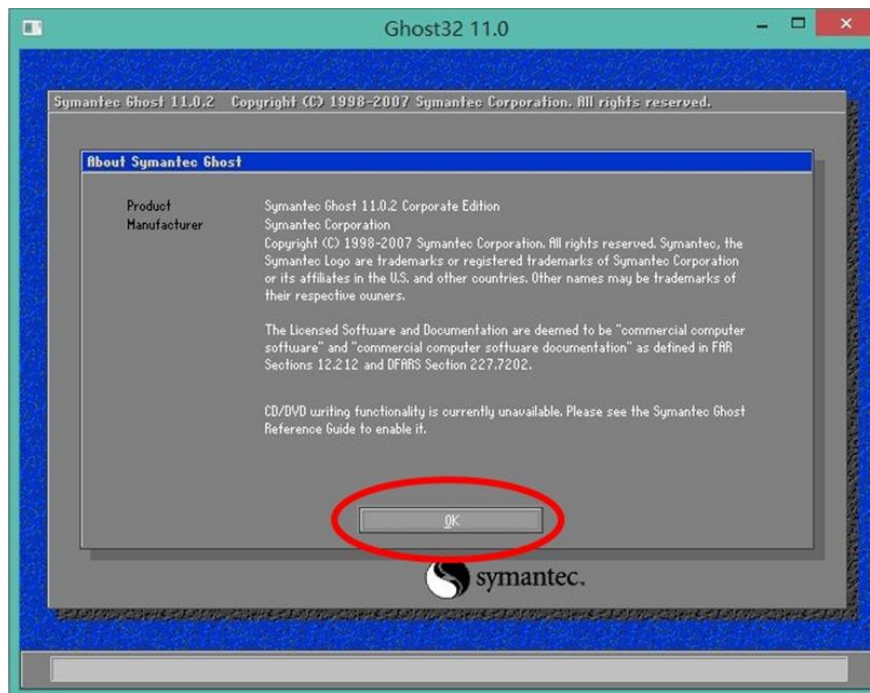
进入 PE 系统桌面步骤同上；进入 PE 系统桌面后，选择 “GHOST 克隆” 点击运行，



如图

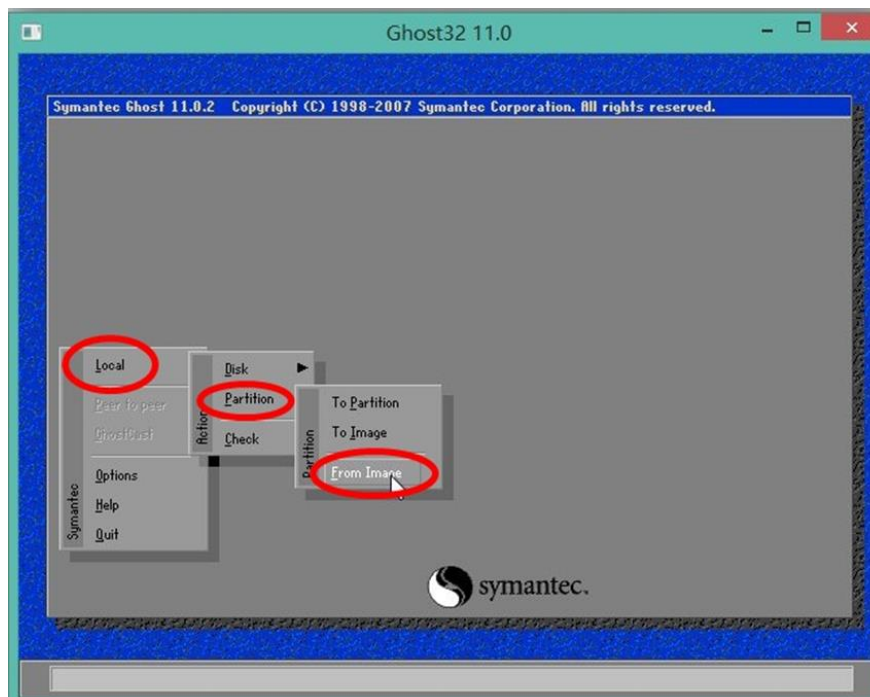
第二步

运行后，在弹出对话框选择“OK”，如图



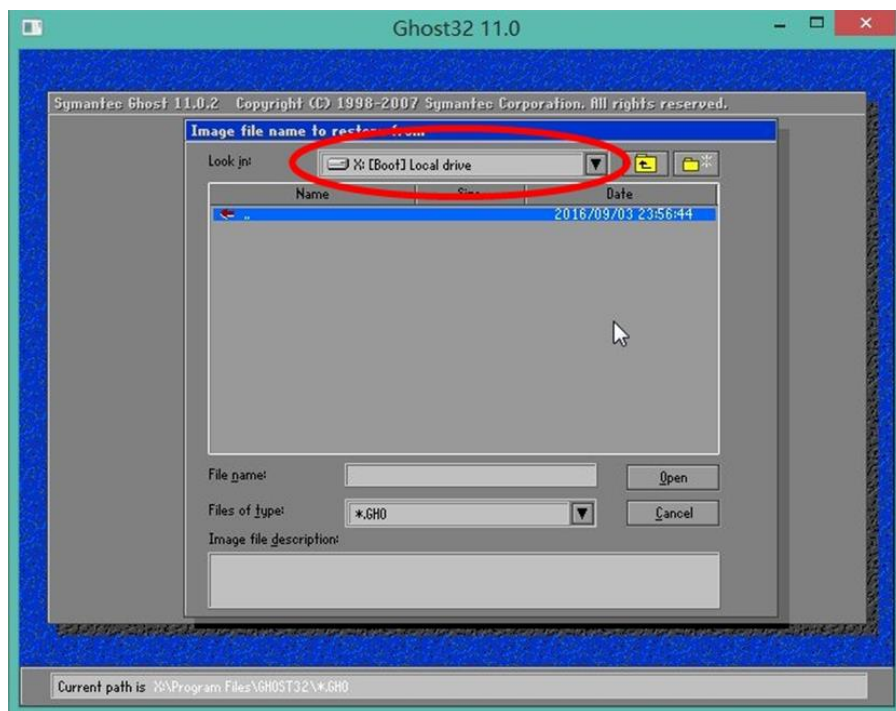
第三步

选择 GHOST 要操作的方式: 用镜像文件恢复系统, 选择顺序是“LOCAL---Partition---From Image”; 如图



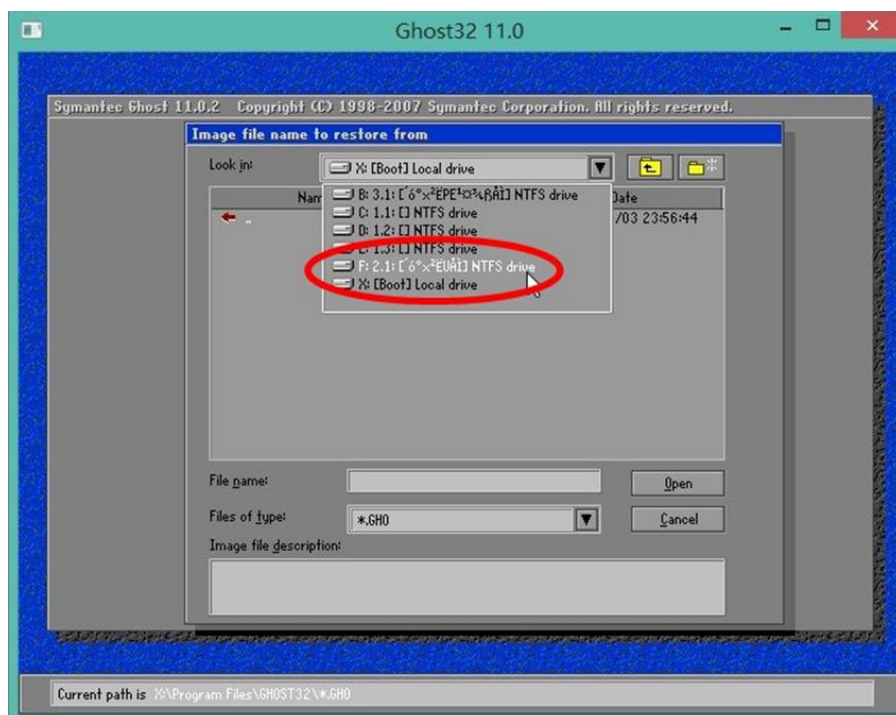
第四步

在弹出对话框中, 将使用“Tab 键”将光标移动到红圈位置; 选择镜像文件的存放位置,



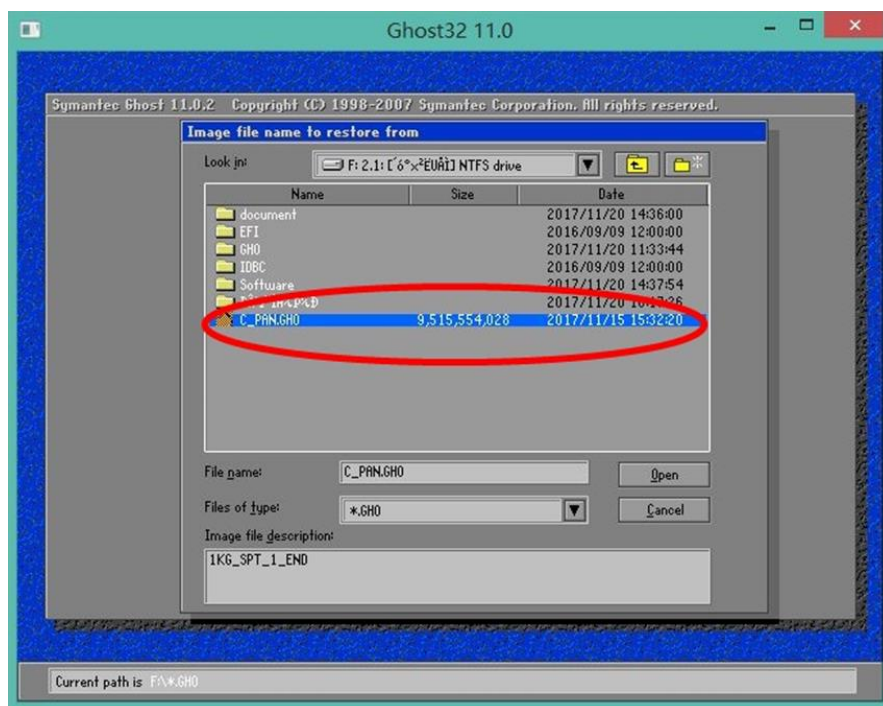
第五步

选中位置, 按“回车键”, 在下拉菜单中选择 U 盘,(即 F:2.1~NTFS drive),镜像文件存放在的位置; 如图



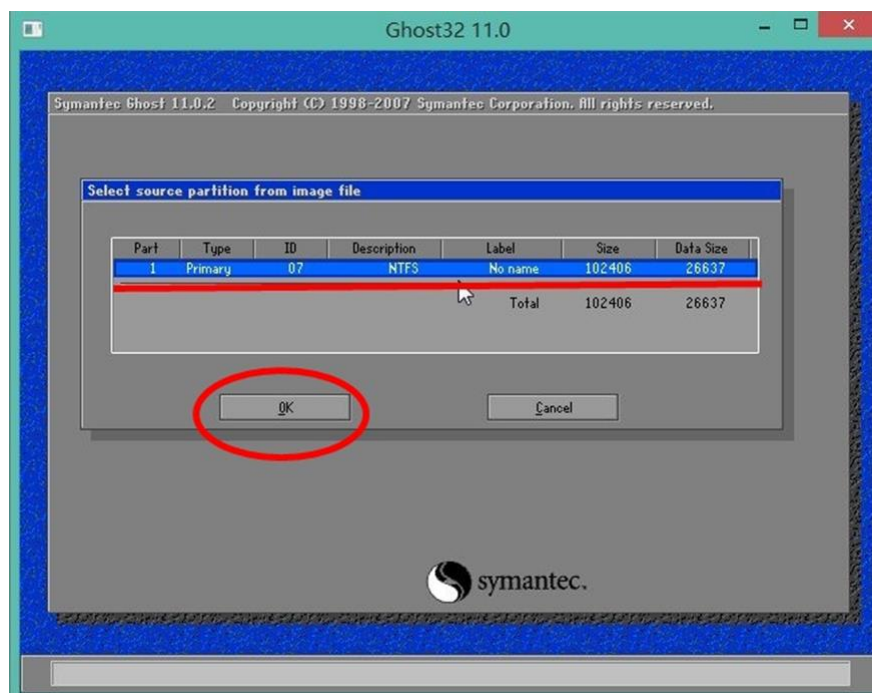
第六步

使用方向键在 U 盘中找到镜像文件，并且选中镜像文件 “C_PAN.GHO”（要还原的镜像文件）文件；如图



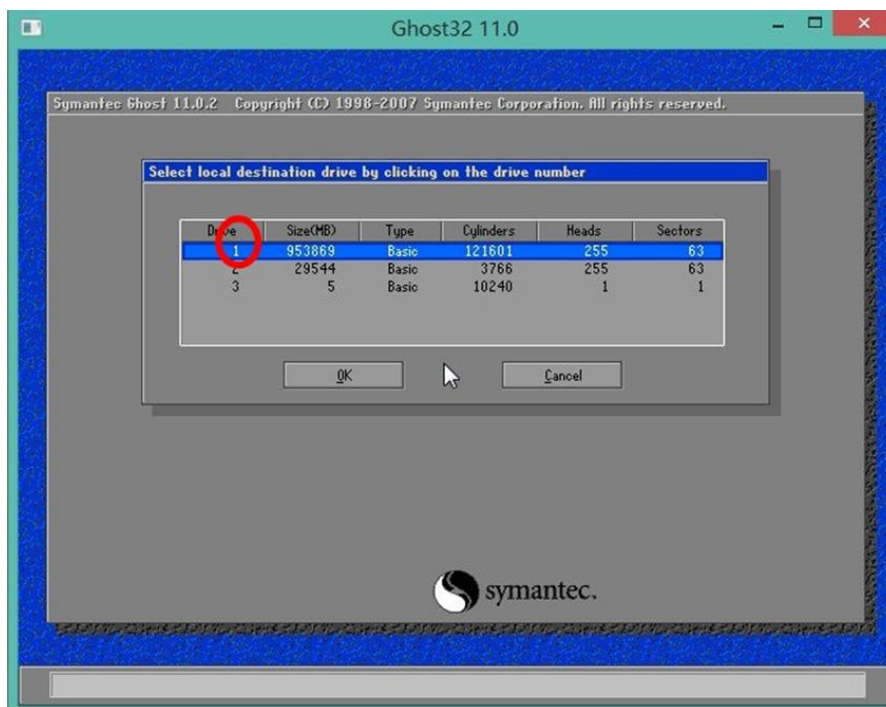
第七步

回车，在弹出窗口选择 “OK” ,继续往下进行



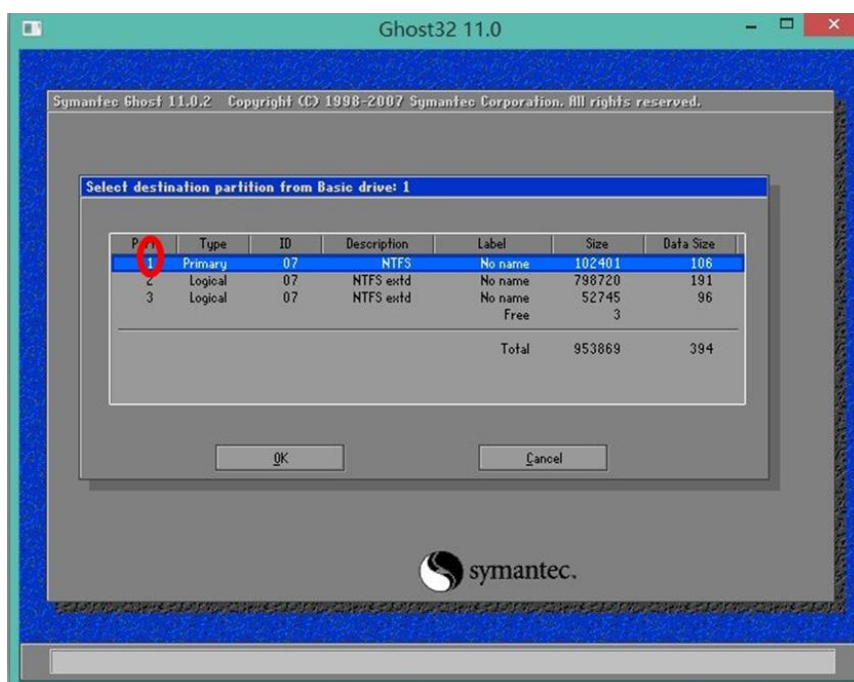
第八步

选择镜像文件要恢复的硬盘；在此处是将镜像文件恢复到 1T 硬盘中；如图选择



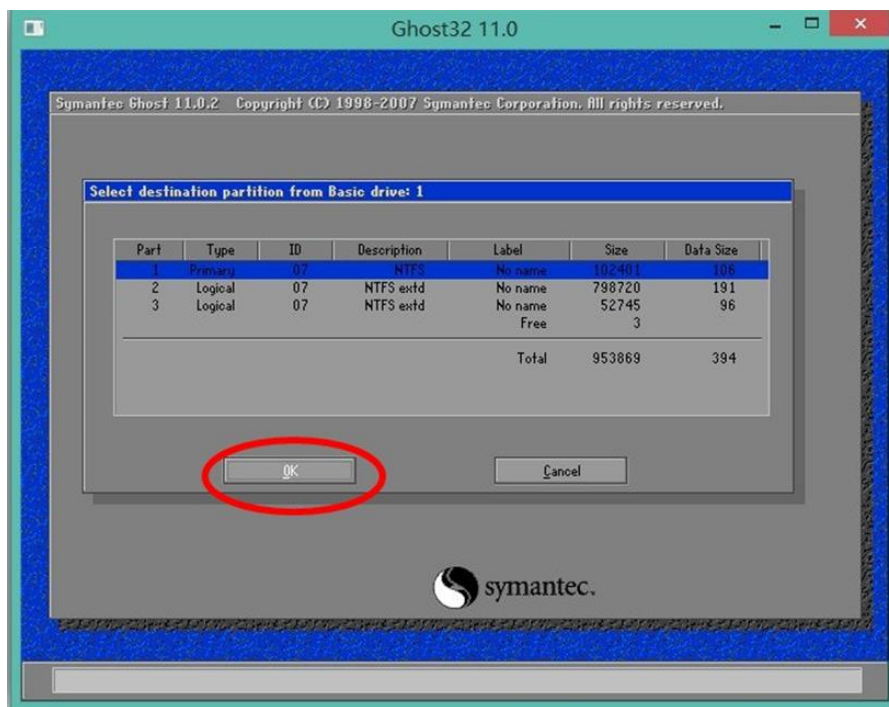
第九步

选择将镜像恢复到选中硬盘的那个盘符里，一般 Primary 为原硬盘里的系统盘，恢复它既可；（此处一定要谨慎，否则数据会被覆盖）。如图



第十步

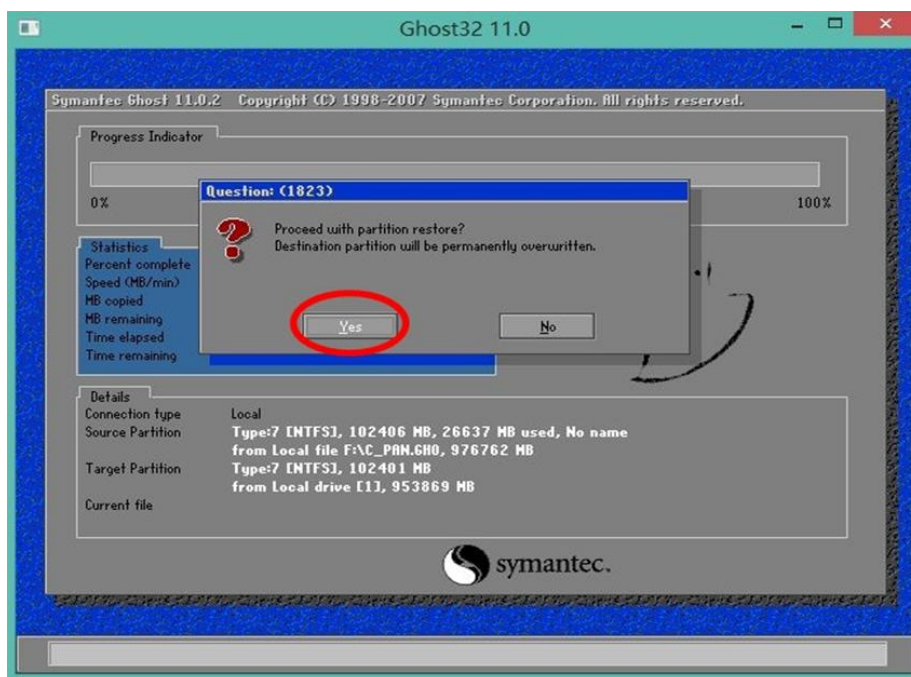
选择完后，用“Tab 键”选中“OK”回车，就会进行系统恢复，如图



第十一步

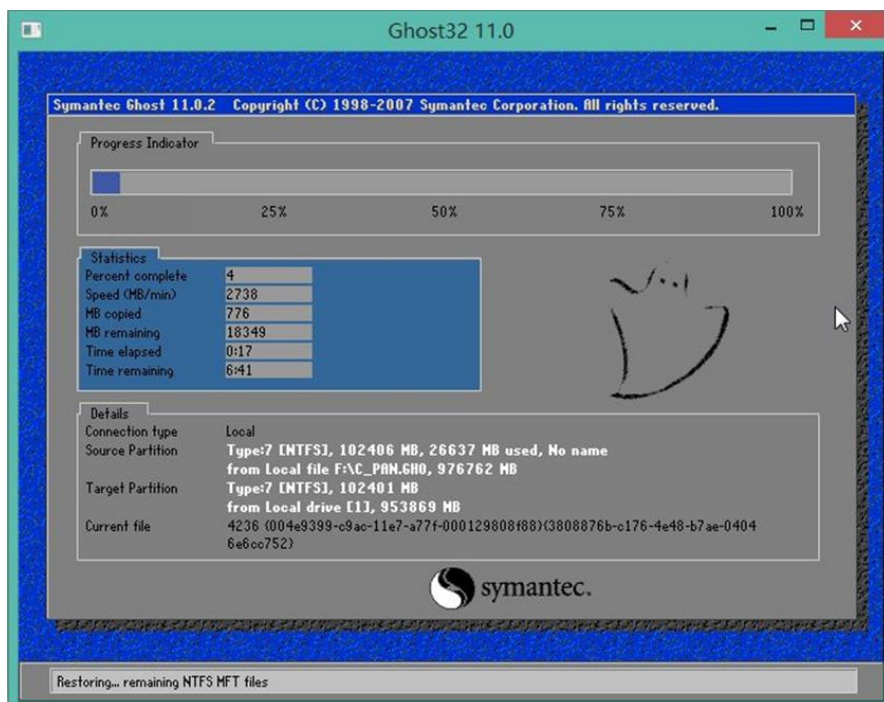
提示询问是否确认要覆盖 C 盘，覆盖后将不可恢复；选择“YES”，恢复操作将继续进行，

如图



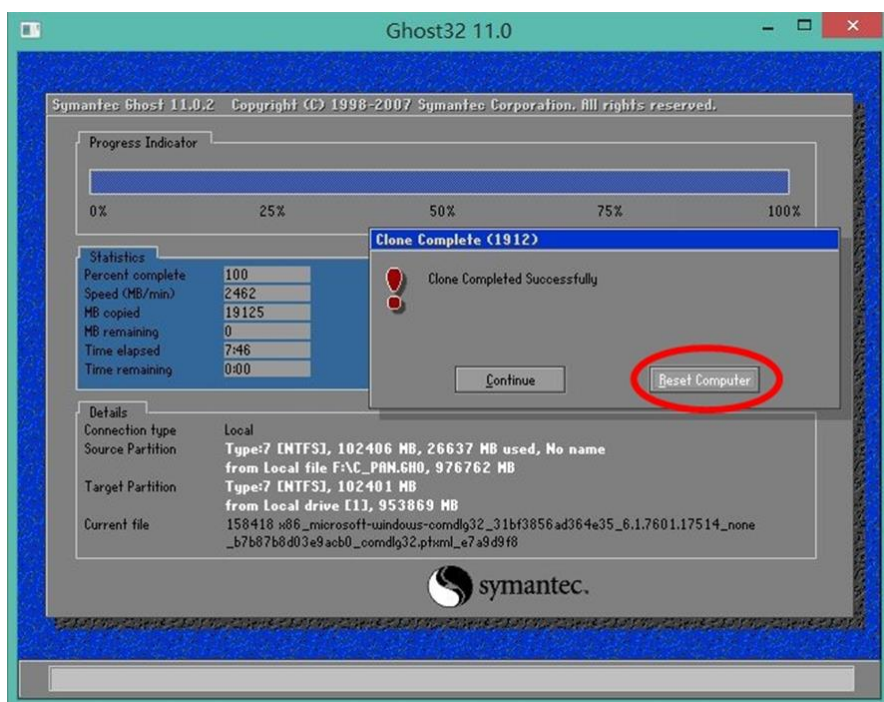
第十二步

恢复系统进行中，等待蓝色的进度条完成，此过程大致需要 8~10 分钟，如图



第十三步

恢复完成后，出现如下提示，选择“Reset Computer”，回车；计算机会自动重启；拔掉 U 盘 重启计算机就可以，到此系统恢复完成。



五、用 PE 系统中的 Diskgenius 对硬盘进行分区设置

第一步

进入 PE 系统桌面步骤同上，点击打开桌面上的分区工具。如下图所示



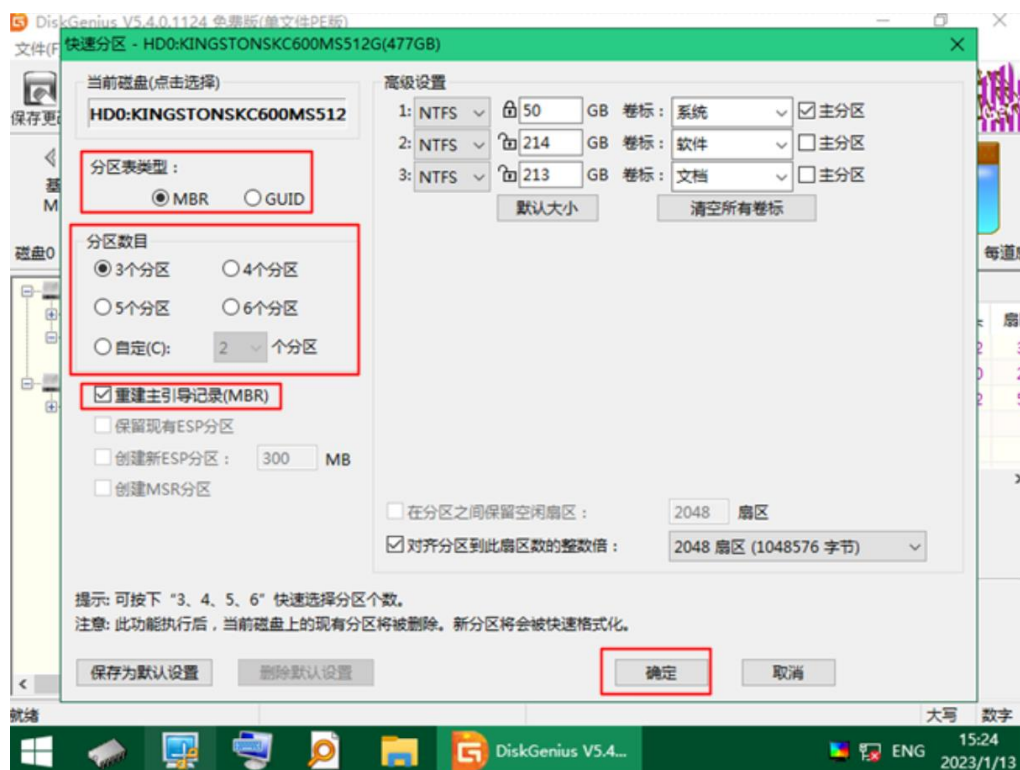
第二步

在打开的分区工具窗口中，选中想要进行分区的硬盘，然后点击“快速分区”进入下一步操作。如下图所示



第三步

选择所需要分区数目，然后点击“确定”完成操作。如下图所示



六、在 PE 系统中对现有操作系统进行引导修复

第一步

进入 PE 系统桌面步骤同上，点击打开桌面上的引导修复工具。如下图所示



第二步

在打开的引导修复工具窗口中, 选中系统安装盘符, 一般会自动识别, 识别不到时刷新下, 选中系统所在的盘符即 C 盘, 点击 “开始修复”



第三步

等待修复完成后, 关闭软件, 拔掉启动 PE U 盘, 重启电脑, 系统引导会恢复正常。

